

UCHWAŁA NR LIII/352/2023
RADY GMINY W WOJCIECHOWICACH

z dnia 20 listopada 2023 r.

w sprawie pomnika przyrody w miejscowości Gierczyce, Gmina Wojciechowice

Na podstawie art. 7 ust. 1 pkt 1 i art. 18 ust. 2 pkt 15 ustawy z dnia 8 marca 1990 roku o samorządzie gminnym (t.j. Dz.U. z 2023 r. poz. 40 ze zm.) oraz art. 44 ust. 1, 2, 3a, 4 oraz art. 45 ust. 1 pkt 1,2,3,4,6 i 11 ustawy z dnia 16 kwietnia 2004 roku o ochronie przyrody (tj. Dz.U. z 2023 roku poz. 1336 ze zm.) po uzgodnieniu z Regionalnym Dyrektorem Ochrony Środowiska w Kielcach, Rada Gminy w Wojciechowicach uchwala, co następuje:

§ 1.

Zmienia się liczbę drzew wchodzących w skład pomnika przyrody ustanowionego Zarządzeniem Wojewody Tarnobrzieskiego Nr 34/88 z dnia 30 grudnia 1988 r. w sprawie uznania tworów przyrody za pomnik przyrody, ogłoszonym w Dz. Urz. Województwa Tarnobrzieskiego z dnia 10 stycznia 1989 r. Nr 1/89, poz. 2, położonego w miejscowości Gierczyce, zlokalizowanego w pasie drogi gminnej nr 004506T, rosnących po obu stronach drogi, na działce o nr ewidencyjnym 33 obręb Gierczyce, z 33 drzew na 22 drzewa gatunku: **buk zwyczajny (pospolity) odmiana purpurowa (Fagus sylvatica f. purpurea)**

§ 2.

1. Zmiana liczby drzew następuje z uwagi na konieczność wykluczenia z pomnika przyrody 11 szt. drzew gatunku **buk zwyczajny (pospolity) odmiana purpurowa (Fagus sylvatica f. purpurea)** z uwagi na utratę wartości przyrodniczej i krajobrazowej oraz zapewnienie bezpieczeństwa powszechnego dla uczestników ruchu drogowego a także użytkowników sąsiadujących działek.
2. Pomnikowi przyrody nadaje się nazwę „Aleja bukowa”.

§ 3.

Szczególnym celem ochrony pomnika przyrody, o której mowa w §1, jest zachowanie wartości przyrodniczych, historycznych i krajobrazowych.

§ 4.

W odniesieniu do pomnika przyrody wymienionego w §1 wprowadza się następujące zakazy:

- 1) niszczenia, uszkodzania lub przekształcania obiektu lub obszaru;
- 2) wykonywania prac ziemnych trwale zniekształcających rzeźbę terenu, z wyjątkiem prac związanych z zabezpieczeniem przeciwsztormowym lub przeciwpowodziowym albo budową, odbudową, utrzymaniem, remontem lub naprawą urządzeń wodnych;
- 3) uszkodzania i zanieczyszczania gleby;

- 4) dokonywania zmian stosunków wodnych, jeżeli zmiany te nie służą ochronie przyrody albo racjonalnej gospodarce rolnej, leśnej, wodnej lub rybackiej;
- 5) wylewania gnojowicy, z wyjątkiem nawożenia użytkowanych gruntów rolnych;
- 6) umieszczania tablic reklamowych.

§ 5.

W stosunku do pomnika przyrody, o którym mowa w §1, w ramach czynnej ochrony ustala się:

1. obowiązek stałego monitoringu stanu zdrowotnego pomnika przyrody oraz wykonywania zabiegów pielęgnacyjnych i zabezpieczających, zgodnych z zasadami chirurgii drzew, mających na celu utrzymanie go we właściwej kondycji;
2. wykonywanie działań w celu utrzymania stanu właściwego pomnika przyrody i realizacji celów ochrony;
3. obowiązek stałego monitoringu oznakowania pomnika przyrody i uzupełniania jego braków.
4. wszelkie prace związane z pielęgnacją pomnika przyrody mogą być prowadzone przez osoby posiadające odpowiednie kwalifikacje.

§ 6.

Pomnik przyrody został ustanowiony na podstawie Zarządzenia Wojewody Tarnobrzieskiego Nr 34/88 z dnia 30 grudnia 1988 r. w sprawie uznania tworów przyrody za pomnik przyrody, ogłoszonego w Dz. Urz. Województwa Tarnobrzieskiego z dnia 10 stycznia 1989 r. Nr 1/89, poz. 2, które na podstawie art. 35 ust. 1 ustawy z dnia 23 stycznia 2009 roku o zmianie niektórych ustaw w związku ze zmianami w organizacji i podziale zadań administracji publicznej w województwie (Dz.U. Nr 29 , poz. 753 ze zm.) uchyla się w części dotyczącej przedmiotowego pomnika przyrody.

§ 7.

Nadzór nad pomnikiem przyrody sprawuje Wójt Gminy Wojciechowice.

§ 8.

Wykonanie uchwały powierza się Wójtowi Gminy Wojciechowice.

§ 9.

Uchwała wchodzi w życie po upływie 14 dni od dnia ogłoszenia w Dzienniku Urzędowym Województwa Świętokrzyskiego.

Załącznik Nr 1 do uchwały Nr LIII/352/2023

Rady Gminy w Wojciechowicach

z dnia 20 listopada 2023 r.

Lp.	Rodzaj, gatunek	Obwód pnia mierzony w cm na wysokości 130 cm	Współrzędne geodezyjne (x,y) zgodne z GSO (PL-1992)	
1.	Buk zwyczajny (pospolity) odmiana purpurowa (Fagus sylvatica f. purpurea)	323	329584.45	67781.15
2.	Buk zwyczajny (pospolity) odmiana purpurowa (Fagus sylvatica f. purpurea)	315	329621.05	677890.54
3.	Buk zwyczajny (pospolity) odmiana purpurowa (Fagus sylvatica f. purpurea)	460	329633.62	677894.51
4.	Buk zwyczajny (pospolity) odmiana purpurowa (Fagus sylvatica f. purpurea)	200	329646.45	677897.29
5.	Buk zwyczajny (pospolity) odmiana purpurowa (Fagus sylvatica f. purpurea)	380	329667.75	677903.67
6.	Buk zwyczajny (pospolity) odmiana purpurowa (Fagus sylvatica f. purpurea)	327	329688.92	677908.27
7.	Buk zwyczajny (pospolity) odmiana purpurowa (Fagus sylvatica f. purpurea)	334	329704.13	677911.71
8.	Buk zwyczajny (pospolity) odmiana purpurowa (Fagus sylvatica f. purpurea)	360	329736.81	677919.66
9.	Buk zwyczajny (pospolity) odmiana purpurowa (Fagus sylvatica f. purpurea)	372	329752.42	677924.55
10.	Buk zwyczajny (pospolity) odmiana purpurowa (Fagus sylvatica f. purpurea)	347	329774.51	677930.33

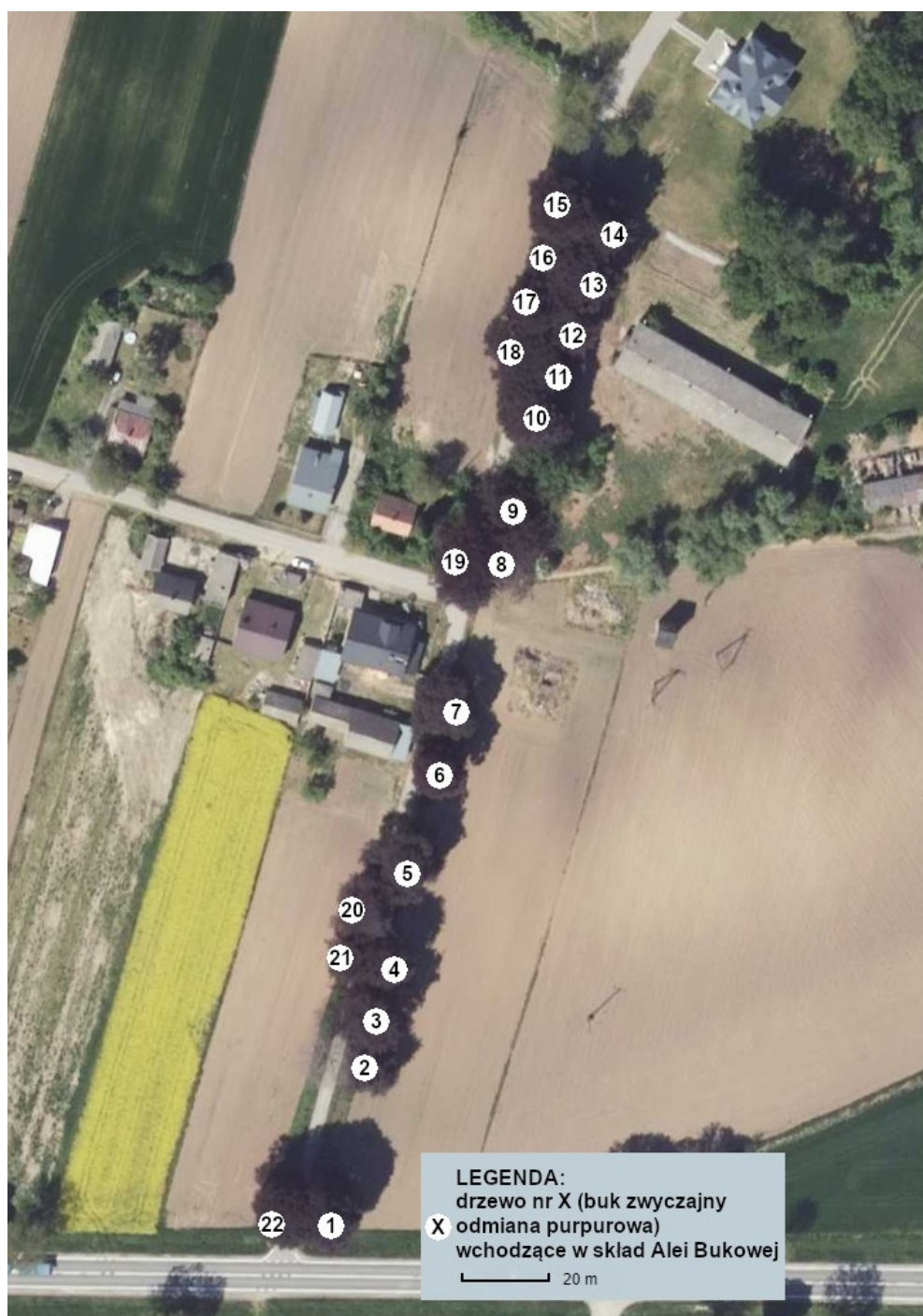
11.	Buk zwyczajny (pospolity) odmiana purpurowa (Fagus sylvatica f. purpurea)	325	329785.62	677933.15
12.	Buk zwyczajny (pospolity) odmiana purpurowa (Fagus sylvatica f. purpurea)	332	329799.12	677936.06
13.	Buk zwyczajny (pospolity) odmiana purpurowa (Fagus sylvatica f. purpurea)	364	329810.36	677939.24
14.	Buk zwyczajny (pospolity) odmiana purpurowa (Fagus sylvatica f. purpurea)	409	329820.29	677941.49
15.	Buk zwyczajny (pospolity) odmiana purpurowa (Fagus sylvatica f. purpurea)	393	329821.61	677937.91
16.	Buk zwyczajny (pospolity) odmiana purpurowa (Fagus sylvatica f. purpurea)	236	329811.16	677934.87
17.	Buk zwyczajny (pospolity) odmiana purpurowa (Fagus sylvatica f. purpurea)	310	329799.52	677931.96
18.	Buk zwyczajny (pospolity) odmiana purpurowa (Fagus sylvatica f. purpurea)	404	329787.08	677929.05
19.	Buk zwyczajny (pospolity) odmiana purpurowa (Fagus sylvatica f. purpurea)	420	329742.50	677917.41
20.	Buk zwyczajny (pospolity) odmiana purpurowa (Fagus sylvatica f. purpurea)	267	329659.29	677896.23
21.	Buk zwyczajny (pospolity) odmiana purpurowa (Fagus sylvatica f. purpurea)	330	329645.92	677893.45
22.	Buk zwyczajny (pospolity) odmiana purpurowa (Fagus sylvatica f. purpurea)	390	329585.86	677878.11

Załącznik Nr 2 do uchwały Nr LIII/352/2023

Rady Gminy w Wojciechowicach

z dnia 20 listopada 2023 r.

Lokalizacja Alei Bukowej w Gierczycach (Gmina Wojciechowice)



UZASADNIENIE

Przedmiotowa drzewa uznane za pomnik przyrody Zarządzeniem Wojewody Tarnobrzieskiego Nr 34/88 z dnia 30 grudnia 1988 r. w sprawie uznania tworów przyrody za pomnik przyrody, ogłoszonym w Dz. Urz. Województwa Tarnobrzieskiego z dnia 10 stycznia 1989r Nr 1/89, poz.2, zgodnie z art. 21 pkt 4 lit. A, Ustawy z dnia 23 stycznia 2009 r. o zmianie niektórych ustaw w związku ze zmianami w organizacji i podziale zadań administracji publicznej w województwie (Dz. U. Nr 92, poz. 753, Nr 99, poz. 826 i z 2011 r. Nr 291, poz. 1707), kompetencje w zakresie ustanowienia pomnika przyrody, stanowiska dokumentacyjnego, użytku ekologicznego lub zespołu przyrodniczo krajobrazowego, przejęła rada gminy.

W związku z przekazaniem kompetencji w zakresie ustanawiania i znoszenia pomników przyrody występujących na terenie Gminy Wojciechowice, pracownicy Urzędu Gminy przeprowadzili weryfikację i aktualizację danych dotyczących pomnika przyrody zlokalizowanego w pasie drogi gminnej nr 004506T Gierczyce do Lipca rosnącego po obu stronach drogi, na działce o nr ewidencyjnym 33 obręb Gierczyce. Weryfikacji i aktualizacji dokonano na podstawie m.in. wizji terenowych, materiałów dot. pomników przyrody w posiadaniu których jest Urząd Gminy w Wojciechowicach.

W wyniku powyższych działań wyodrębniono drzewa, z których należy znieść status ochrony w formie pomnika przyrody. Zniesienie statusu pomnika przyrody, zgodnie z art. 44 ust. 4 ustawy o ochronie przyrody, następuje m.in. w razie utraty wartości przyrodniczych, ze względu na które ustanowiono formę ochrony przyrody, lub zapewnienia bezpieczeństwa powszechnego.

Wykonane weryfikacje i aktualizacje danych dotyczących pomnika przyrody wykazały:

- 1 szt. buka zwyczajnego odmiana purpurowa (*Fagus sylvatica* f. *purpurea*) powinna zostać usunięta. W trakcie oględzin stwierdzono, iż wnioskowane do usunięcia drzewo posiada liczne uszkodzenia pochodzenia naturalnego - pęknięcia pnia, ubytki, zachwiana statyka i widoczny całkowity posusz, obumarłe duże konary, liczne wyłamania. Drzewo jest w złym stanie zdrowotnym, utraciło swoje walory przyrodnicze i estetyczne, nie rokuje szans na przeżycie. W obecnym stanie wnioskowane do usunięcia drzewo zagraża bezpieczeństwu ludzi grożąc wyłamaniem lub wykretem. Ze względu na zapewnienie bezpieczeństwa powszechnego, zachodzi konieczność zniesienia z przedmiotowego drzewa formy ochrony przyrody. Usunięcie drzewa - pomnika przyrody może nastąpić po zniesieniu formy ochrony przyrody, a następnie, w myśl art. 83a ust. 1 ustawy o ochronie przyrody: gdy zezwolenie na usunięcie dotyczy usunięcia drzewa lub krzewu z terenu nieruchomości lub jej części wpisanej do rejestru zabytków wydaje wojewódzki konserwator zabytków. Lokalizacja przedmiotowego drzewa X :329587.67 Y :677879.72

- 9 szt. buka zwyczajnego odmiana purpurowa (*Fagus sylvatica* f. *purpurea*) nie można zlokalizować w terenie. Okoliczności i czas ich usunięcia nie są znane.

-1 szt. buka zwyczajnego odmiana purpurowa (*Fagus sylvatica* f. *purpurea*) w dniu 28.10.2002 r. podczas wichury uległa uszkodzeniu i zostało usunięte.

Reasumując-na podstawie Zarządzenia Wojewody Tarnobrzieskiego Nr 34/88 ochroną prawną objęto 34 sztuki drzew gatunek buk zwyczajny (pospolity) odmiana purpurowa (*Fagus sylvatica* f. *purpurea*). W wyniku inwentaryzacji przeprowadzonej w 2023 r. stwierdzono obecność 22 żywych drzew i 1 drzewa, które wymaga zniesienia statusu pomnika przyrody.

W związku z powyższym, ochronie prawnej podlega 22 pozostałe drzewa, których wykaz przedstawia załącznik nr 1 do uchwały.

Drzewom stanowiącym gatunek buk zwyczajny (pospolity) odmiana purpurowa (*Fagus sylvatica* f. *purpurea*) niniejszą uchwałą nadano nazwę „Aleja bukowa”.

Uchwała określa zakazy dla pomnika przyrody wybrane spośród katalogu zakazów wymienionych w art. 45 ust. 1 ustawy z dnia 16 kwietnia 2004 r. o ochronie przyrody. Ponadto, uchwała określa zasady wykonywania działań w ramach czynnej ochrony pomnika przyrody, w tym obowiązek monitorowania oznakowania pomnika przyrody i stanu zdrowotnego drzew oraz wykonywania prac pielęgnacyjnych i zabezpieczających na potrzeby ochrony przyrody.

Z dniem wejścia w życie niniejszej uchwały z mocy prawa traci moc Zarządzenie Wojewody Tarnobrzieskiego Nr 34/88 z dnia 30 grudnia 1988r. poz.2, pod kolejnym numerem 228, ogłoszonym w Dz. Urz. Województwa Tarnobrzieskiego z dnia 10 stycznia 1989 r. Nr 1/89, w sprawie uznania tworów przyrody za pomnik przyrody w części dotyczącej przedmiotowego pomnika przyrody.

Zgodnie z art. 44 ust. 3 ustawy z dnia 16 kwietnia 2004 r. o ochronie przyrody, projekt niniejszej uchwały został uzgodniony z Regionalnym Dyrektorem Ochrony Środowiska w Kielcach. (Postanowienie z dnia 30.10.2023 r. znak WPN-II.623.5.2023.ELO)

W związku z powyższym podjęcie niniejszej uchwały jest zasadne.

Wojciechowice, dnia 30.10.2023 r.