

**ŚWIĘTOKRZYSKI WOJEWÓDZKI INSPEKTOR OCHRONY ŚRODOWISKA****Wojewódzki Inspektorat Ochrony Środowiska w Kielcach**

al. IX Wieków Kielc 3, 25-516 Kielce, tel.: (41) 342-19-32, fax: (41) 344-55-34

Załącznik nr 4 do protokołu kontroli WIOS-KIELC 294/2022

sygn. IK.I.7023.391.2022

**DANE I ZESTAWIENIA WYKORZYSTANE PODCZAS KONTROLI WIOŚ****Tabela nr 1. Wyniki badań jakości ścieków surowych i oczyszczonych ścieków z oczyszczalni w Jasicach**

Wskaźnik	BZT <sub>5</sub>		ChZT		Zawiesina ogólna	
Wartość dopuszczalna		40 mg/l		150 mg/ O <sub>2</sub> /l		50 mg/l
	surowe	oczyszczone	surowe	oczyszczone	surowe	oczyszczone
Data poboru	2020					
14-15.05.2020	1420	22,4	2440	142	817	39
6-7.10.2020	572	13	1200	47,9	423	16
	2021					
20-21.04.2021	410	28	1900	83,8	1300	36
29-30.09.2021	250	33	605	136	370	31
	2022					
1-2.03.2022	480	9,4	1390	44	480	12

INSPEKTOR  
*Klaudia Felis*  
mgr Klaudia Felis

# ŚWIĘTOKRZYSKI WOJEWÓDZKI INSPEKTOR OCHRONY ŚRODOWISKA

Wojewódzki Inspektorat Ochrony Środowiska w Kielcach

al. IX Wieków Kielc 3, 25-516 Kielce, tel.: (41) 342-19-32, fax: (41) 344-55-34

e-mail: sekretariat@kielce.pios.gov.pl

## INFORMACJA O PRZETWARZANIU DANYCH OSOBOWYCH

Wypełniając obowiązek wynikający z art. 13 i 14 RODO<sup>1</sup>, informujemy iż:

### ADMINISTRATOR DANYCH

Dane osobowe będą przetwarzane przez Świętokrzyskiego Wojewódzkiego Inspektora Ochrony Środowiska (WIOŚ) z siedzibą w Al. IX Wieków Kielc 3, 25-516 Kielce

Z Administratorem można się skontaktować w następujący sposób:

- Listownie na adres: Świętokrzyski Wojewódzki Inspektorat Ochrony Środowiska, Al. IX Wieków Kielc 3, 25-516 Kielce
- Przez elektroniczną skrzynkę podawczą dostępną pod adresem ePUAP: /wioskielce/skrytka
- Telefonicznie pod numerem: 41 342 19 32

### INSPEKTOR OCHRONY DANYCH

Z wyznaczonym inspektorem ochrony danych można się skontaktować pod adresem: iod@kielce.pios.gov.pl

### CELE I PODSTAWY PRZETWARZANIA

Dane osobowe przetwarzane są wyłącznie w celu dokumentowania czynności kontrolnych wykonywanych na podstawie przepisów Ustawy z dnia 20 lipca 1991 r. o Inspekcji Ochrony Środowiska, oraz później w celach archiwalnych zgodnie z ustawą z dnia 14 lipca 1983 r. o narodowym zasobie archiwalnym i archiwach<sup>2</sup>. Obowiązek podania danych wynika z powyższych ustaw.

### ODBIORCY DANYCH OSOBOWYCH

W związku ze sprawowaniem kontroli nad działalnością inspekcyjną WIOŚ, dostęp do danych posiada Główny Inspektor Ochrony Środowiska. Dane osobowe, w uzasadnionych przypadkach, mogą zostać udostępnione także innym organom administracji publicznej i innym podmiotom zgodnie z przywołaną Ustawą o Inspekcji Ochrony Środowiska, oraz innym podmiotom, zgodnie z przepisami Ustawy z dnia 3 października 2008 r. o udostępnianiu informacji o środowisku i jego ochronie, udziale społeczeństwa w ochronie środowiska oraz o ocenach oddziaływania na środowisko oraz Ustawą z dnia 6 września 2001 r. o dostępie do informacji publicznej. Dostęp do danych mogą także posiadać podmioty realizujące wsparcie techniczne lub organizacyjne dla WIOŚ na podstawie zawartych umów.

### ŹRÓDŁO I KATEGORIE ODNOŚNYCH DANYCH

W związku z zamiarem wszczęcia kontroli działalności gospodarczej WIOŚ pozyskuje dane z ogólnodostępnych źródeł (w szczególności bazy CEIDG), od innych organów administracji publicznej, innych podmiotów, lub od innych stron i uczestników postępowania. Zakres danych obejmuje w szczególności imię, nazwisko, numer identyfikacyjny oraz adres zamieszkania (jeśli jest tożsamy z adresem prowadzenia działalności).

### OKRES PRZECHOWYWANIA DANYCH

Dane przechowywane są przez okres nie krótszy niż 10 lat z uwzględnieniem Jednolitego rzeczowego wykazu akt (JRWA).

### PRAWA OSÓB, KTÓRYCH DANE DOTYCZĄ

Zgodnie z RODO przysługuje Państwu:

- a) Prawo dostępu do swoich danych i otrzymania ich kopii;
- b) Prawo do sprostowania (poprawy) swoich danych;
- c) Prawo do usunięcia danych osobowych, w sytuacji, gdy przetwarzanie danych nie wynika z obowiązku prawnego lub sprawowania władzy publicznej
- d) Prawo do sprzeciwu lub ograniczenia przetwarzania danych – w przypadkach przewidzianych w RODO.

### PRAWO DO SKARGI

W przypadku podejrzenia, że przetwarzanie danych narusza przepisy RODO, każdemu przysługuje prawo złożenia skargi do organu nadzorczego zajmującego się ochroną danych osobowych. W Rzeczypospolitej Polskiej organem nadzorczym jest Prezes Urzędu Ochrony Danych Osobowych.

Oświadczam, iż zapoznałem/zapoznałam się z treścią informacji o przetwarzaniu danych osobowych

I potwierdzam, odbiór 1 egz. 27-532 Wojciechowie

woj. świętokrzyskie

*Szymon Sidor*

Z up. Wójta  
*inż. Tomasz Gałęza*  
Kierownik  
Referatu Gospodarki Komunalnej

<sup>1</sup> Rozporządzenie Parlamentu Europejskiego i Rady (UE) 2016/679 z dnia 27 kwietnia 2016 r. w sprawie ochrony osób fizycznych

w związku z przetwarzaniem danych osobowych i w sprawie swobodnego przepływu takich danych

<sup>2</sup> Podstawa prawna: art. 6 ust 1 lit c) RODO - przetwarzanie jest niezbędne do wypełnienia obowiązku prawnego ciążącego na administratorze

**ŚWIĘTOKRZYSKI WOJEWÓDZKI INSPEKTOR OCHRONY ŚRODOWISKA**

25-516 Kielce  
Al. IX Wieków Kielc 3  
tel: (41) 344-49-72, 342-19-32

fax: (41) 344-55-34  
e-mail: wios@kielce.pios.gov.pl  
www.kielce.pios.gov.pl

**PROTOKÓŁ KONTROLI NR WIOS-KIELC 294/2022**

Sygnatura protokołu	IK.I.7023.391.2022	
Podstawa do przeprowadzenia kontroli	art. 9 ustawy z dnia 20 lipca 1991 r. o Inspekcji Ochrony Środowiska (Dz. U. z 2021 r. poz. 1070)	
<b>Identyfikacja kontrolowanego zakładu</b>		
Nazwa, adres	Urząd Gminy Wojciechowice, Referat Gospodarki Komunalnej z siedzibą w Bidzinach 126, Wojciechowice 50, 27-532 Wojciechowice, Gmina Wojciechowice (wiejska), Powiat opatowski	
Rodzaj działalności, rodzaje i liczba instalacji, kod działalności lub instalacji	Instalacje: 1 (160) par.3 ust.1 pkt.79) instalacje do oczyszczania ścieków inne niż wymienione w § 2 ust. 1 pkt 40, przewidziane do obsługi liczby mieszkańców nie mniejszej niż 400 równoważnej liczby mieszkańców w rozumieniu art. 86 ust. 3 pkt 2 ustawy z dnia 20 lipca 2017 r. - Prawo wodne	
Adres kontrolowanej działalności	Wojciechowice 50, 27-532 Wojciechowice, Gmina Wojciechowice (wiejska), Powiat opatowski	
Osoba poinformowana o podjęciu kontroli	Pan Szymon Sidor, Wójt Gminy Wojciechowice	
Regon zakładu lub PESEL kontrolowanego, który nie posiada regonu (np. rolnicy indywidualni)	000551757	
Rodzaj kontrolowanego przedsiębiorcy zgodnie z ustawą Prawo przedsiębiorców	nie dotyczy	
Rejestracja		
Telefon/ fax.	15 8614023, 015 8614029	15 8614023
Adres strony internetowej: email	urząd@wojciechowice.com.pl	
Posiadane certyfikaty ISO, EMAS	Nie dotyczy	
Przedstawiciel kontrolowanego	Imię i nazwisko Szymon Sidor	Stanowisko Wójt Gminy Wojciechowice
Udzielający informacji: (imię, nazwisko, stanowisko)	Imię i nazwisko Pan Tomasz Gałęza	Stanowisko Kierownik Referatu Gospodarki Komunalnej

<b>Podmiot kontrolowany</b>	
Nazwa	Gmina Wojciechowice
Adres do korespondencji	Wojciechowice 50, 27-532 Wojciechowice , Gmina Wojciechowice (wiejska), Powiat opatowski
Regon	830410037
Rejestracja	

*Niniejszy protokół kontroli nie może być powielany bez pisemnej zgody kierownika komórki inspekcji, przez którą został sporządzony inaczej niż w całości.*

Telefon/ fax.	15 8614023,15 8614029
---------------	-----------------------

<b>Informacja o kontroli</b>	
Data rozpoczęcia kontroli	30-08-2022
Data zakończenia kontroli	29-09-2022
Charakter kontroli	Kompleksowa
Typ kontroli	Planowa
Data poprzedniej kontroli	19-07-2016
Okres objęty kontrolą	2020-2022
Cel kontroli	12. Kontrola gospodarki odpadami powstającymi w wyniku oczyszczania ścieków komunalnych, w tym zagospodarowania osadów ściekowych. 30. Kontrola przestrzegania warunków dotyczących ilości i jakości ścieków wprowadzanych do wód lub do ziemi, określonych w pozwoleniach wodnoprawnych oraz pozwoleniach zintegrowanych.
Cykl kontrolny	
Informacje zastrzeżone	nie

<b>Przeprowadzający kontrolę, uczestniczący w kontroli</b>			
Inspektor/inspektorzy upoważnieni do kontroli	<b>Imię i nazwisko</b>	<b>Stanowisko służbowe</b>	<b>Upoważnienie nr</b>
	Klaudia Felis	Inspektor	391/2022
Wykonujący pomiary i badania	<b>Imię i nazwisko</b>	<b>Stanowisko służbowe</b>	<b>Upoważnienie nr</b>
Osoby uczestniczące w kontroli			

## 1. Ustalenia kontroli

Oczyszczalnia w Jasicach eksploatowana przez Gminę Wojciechowice znajduje się na działce o nr ewid. 270/3 obręb Jasice. Oczyszczalnia posiada RLM poniżej 2000, przepustowość 360 m<sup>3</sup>/dobę. Wylot zlokalizowany jest na działce nr 270/6 obręb Jasice, która należy do osób prywatnych.

Do oczyszczalni dopływają ścieki z miejscowości Drygulec, Wojciechowice, Mikułowice, Bidziny (częściowo).

Na oczyszczalnię są także dowożone ścieki własnym wozem asenizacyjnym.

Długość sieci kanalizacyjnej wynosi 28,1 km.

Okazano operat wykonany przez Complex Usługi Inżynieryjne Anita Kizior-Żmuda z dnia 17.01.2022 r.

Mechaniczno-biologiczna oczyszczalnia ścieków składa się z budynków i urządzeń:

- punkt zlewny ścieków dowożonych
- pompownia główna z kratą rzadką, 3 pompami zatapialnymi
- studzienka rozprężna
- komora krat, piaskownik pionowy, poletko ociekowe piasku, rozdzielacz ścieków
- reaktor biologiczny – 2 ciągi technologiczne składające się z 3 komór- beztlenowej, niedotlenionej, tlenowej – jeden ciąg jest nieużywany

*Niniejszy protokół kontroli nie może być powielany bez pisemnej zgody kierownika komórki inspekcji, przez którą został sporządzony inaczej niż w całości.*

strona 2 z 9

protokół kontroli nr WIOS-KIELC 294/2022

3

AK

BioAmp – zautomatyzowany system biologicznego wspomagania oczyszczalni ścieków

- osadnik wtórny, pompownia recyrulacyjna
- zagęszczacz osadu, poletko osadowe (2 szt.), plac składowy osadu odwodnionego
- koryto pomiarowe
- stawy stabilizacyjne – nie używane
- budynek agregatu i budynek socjalny ze sterownią oczyszczalni.

Proces oczyszczania ścieków:

- dowóz ścieków na punkt zlewczy i dopływ ścieków siecią kanalizacyjną
- wstępne oczyszczanie mechaniczne na kracie rzadkiej w pompowni głównej
- ścieki z komory zbiorczej pompowni są przepompowywane do studzienki rozprężonej
- następnie ścieki przepływają do komory krat gdzie oddzielane są skratki na kracie ręcznej i kracie mechanicznej
- oczyszczanie ścieków w piaskowniku pionowym wirowym poprzez sedymentację zawiesiny, piasek usuwany podnośnikiem pneumatycznym z komory osadowej trafia na poletko ociekowe, ścieki przepływają grawitacyjnie przez komorę rozdzielczą do reaktora biologicznego

-oczyszczanie ścieków w reaktorze biologicznym:

-komora beztlenowa – defosfatacji, wyposażona w wirownicę elektryczną – eliminacja związków fosforu

-komora niedotleniona – denitryfikacji, wyposażona w wirownicę elektryczną – przekształcanie azotanów w azot gazowy, do komory recyrkulowane są ścieki z komory tlenowej (recyrkulacja wewnętrzna)

-komora tlenowa – nityfikacji, wyposażona w 3 areatory napowietrzające oraz 1 pompa zatapialna do recyrkulacji wewnętrznej ścieków do komory niedotlenionej – przekształcanie azotu amonowego w azotany, recyrkulowane są osady ze ściekami z komory recyrkulacyjnej (recyrkulacja zewnętrzna), bakterie wspomagające pracę oczyszczalni, rozmnożone w systemie BioAmp dodawane są do komory tlenowej

-korytem odpływowym ścieki przepływają do osadnika wtórnego, gdzie następuje oddzielenie osadu czynnego od oczyszczonych ścieków i jego sedymentacja na dno osadnika; wytrącony osad okresowo odprowadzany jest do komory tlenowej za pomocą pompy zatapialnej w komorze recyrkulacji oraz usuwany jako nadmierny do zagęszczacza grawitacyjnego osadu, a stamtąd kierowany na poletka ociekowe

-odcieki z poletka osadowego i wody nadosadowe z zagęszczacza osadów trafiają do zbiornika przy punkcie zlewnym ścieków dowożonych

-oczyszczone ścieki odpływają z osadnika wtórnego kolektorem przez koryto pomiarowe bezpośrednio do odbiornika – cieku „od Bidzin”.

#### STAN FORMALNO-PRAWNY

- Decyzja Starosty Opatowskiego znak: R.Oś. I 6341.31.2012 z dnia 31.07.2012 r. - pozwolenie wodno-prawne, udzielone Zakładowi Komunalnemu w Bidzinach 126, 27-532 Wojciechowice na odprowadzanie do cieku „od Bidzin” oczyszczonych ścieków sanitarnych pochodzących z oczyszczalni w Jasicach. Termin obowiązywania: 30.06.2022 r.

- Decyzja Starosty Opatowskiego znak: R. Oś. I 6341.10.2013 z dnia 14.06.2013 r. stanowiąca o przeniesieniu na rzecz Gminy Wojciechowice praw i obowiązków wynikających z decyzji Starosty

*Niniejszy protokół kontroli nie może być powielany bez pisemnej zgody kierownika komórki inspekcji, przez którą został sporządzony inaczej niż w całości.*

JP

Opatowskiego znak: R. Oś. I 6341.31.2012.

-decyzja Dyrektora Zarządu Zlewni w Radomiu PGW WP znak: WA.ZUZ.4.4210.30.2022.MM z dnia 9.08.2022 r. udzielająca pozwolenia wodnoprawnego dla Gminy Wojciechowice na usługę wodną obejmującą wprowadzanie do ziemi za pomocą rowu „Dopływ spod Bidzin” istniejącym wylotem kanalizacyjnym oczyszczonych ścieków komunalnych, będących ściekami bytowymi z oczyszczalni w Jasicach. Decyzja stała się ostateczna 29.08.2022 r, ważna jest do 29.08.2032 r. Wniosek o wydanie nowej decyzji został złożony 27.01.2022 r. (okazano do wglądu).

-RLM oczyszczalni - poniżej 2000

Warunki określone w starej decyzji:

-ilość odprowadzanych ścieków:

$Q \text{ śr. d.} = 200 \text{ m}^3/\text{d}$

$Q \text{ max d.} = 360 \text{ m}^3/\text{d}$

$Q \text{ max. h} = 21 \text{ m}^3/\text{h}$

Pomiar ilości ścieków odprowadzanych w studziencie pomiarowej za pośrednictwem koryta pomiarowego z zastosowaniem echosensora (zapis raz na dobę).

-stężenia zanieczyszczeń:

BZT5 – 40 mg O<sub>2</sub>/l

ChZTCr – 150 mg O<sub>2</sub>/l

zawiesiny ogólne – 50 mg/l

-dopuszczalnie maksymalne stężenia zanieczyszczeń podczas awarii urządzeń trwającej nie dłużej niż 48 h:

BZT5 – 60 mg O<sub>2</sub>/l

ChZTCr – 225 mg O<sub>2</sub>/l

zawiesiny ogólne – 75 mg/l

-wykonywanie analiz jakości oczyszczonych ścieków zgodnie z obowiązującymi przepisami, tj. w przypadku oczyszczalni o RLM poniżej 2000 - 2 razy w roku, a jeśli jedna z próbek nie spełni wymagań 4 razy w roku kolejnym. Punkt kontrolno-pomiarowy jakości ścieków oczyszczonych w studziencie pomiarowej na kolektorze odpływowym ścieków oczyszczonych z osadników wtórnych.

Warunki określone w nowej decyzji:

-ilość odprowadzanych ścieków:

$Q \text{ max s} = 0,00583 \text{ m}^3/\text{s}$

$Q \text{ śr. d} = 200 \text{ m}^3/\text{d}$

$Q \text{ dop. r} = 131\,400 \text{ m}^3/\text{rok}$

Pomiar ilości ścieków za pomocą urządzenia elektronicznego zainstalowanego w komorze pomiarowej

-jakość ścieków:

- w czasie normalnej eksploatacji

-BZT5 – 25 mg/l

*Niniejszy protokół kontroli nie może być powielany bez pisemnej zgody kierownika komórki inspekcji, przez którą został sporządzony inaczej niż w całości.*

strona 4 z 9

protokół kontroli nr WIOS-KIELC 294/2022

ChZT – 125 mg/l

-zawiesiny ogólne – 35 mg/l

-w czasie awarii urządzeń oczyszczalni ścieków istotnych dla realizacji pozwolenia wodnoprawnego przez okres nie dłuższy niż 7 dni:

-BZT5 – 37,5 mg/l

-ChZT – 187,5 mg/l

-zawiesina ogólna – 52,5 mg/l

Punkty poboru – dla ścieków surowych – studzienka rozprężna, dla oczyszczonych – studzienka pomiarowa na kolektorze ścieków oczyszczonych. Pomiary zgodnie z przepisami, 4 próbki w okresie roku, a jeżeli ścieki spełniają wymagane warunki – 2 próbki w następnym roku; w przypadku gdy co najmniej jedna próbka z dwóch pobranych nie spełnia wymaganych warunków, w następnym roku pobiera się ponownie 4 próbki.

Konserwacja „Dopływu spod Bidzin” na odcinku o długości 375 m poniżej wylotu raz w roku.

#### REALIZACJA WARUNKÓW DECYZJI

Ilość odprowadzanych ścieków:

2022 (do końca sierpnia) – 27 968 m<sup>3</sup> (Q śr. dob. - 115,07 m<sup>3</sup>)

2021 – 41 315 m<sup>3</sup> (Q śr. dob. - 113,19 m<sup>3</sup>)

2020 – 41 247 m<sup>3</sup> (Q śr. dob. - 113,01 m<sup>3</sup>)

Ilość ścieków dowożonych:

2022 (do końca sierpnia) – 3230 m<sup>3</sup>

2021 – 5494 m<sup>3</sup>

2020 – 5714 m<sup>3</sup>

Nie została przekroczona dopuszczalna roczna i średnia dobową ilość odprowadzanych ścieków. Okazano rejestr eksploatacji oczyszczalni, w którym są codziennie odnotowywane przepływy.

Okazano sprawozdania z badań jakości ścieków oczyszczonych wykonywanych w latach 2020 – 2022 (I półrocze). Pomiary były wykonywane przez Eko-Projekt W.Z. Żywczyk Sp. J. Laboratorium Badań Środowiskowych, ul. Kilińskiego 49L, 27-400 Ostrowiec Św., PCA AB 932.

Nie stwierdzono przekroczeń wartości dopuszczalnych zanieczyszczeń określonych w obowiązującym pozwoleniu wodnoprawnym. Częstotliwość i zakres wykonywanych badań jest prawidłowa. Wyniki przekazywane są do WIOŚ.

Wyniki przedstawiono w tabeli stanowiącej załącznik nr 4.

Kontrolowana jednostka uiszcza opłaty za usługi wodne do PGW Wody Polskie.

#### GOSPODARKA ODPADAMI

Gmina Wojciechowice posiada wpis w Bazie danych o produktach, opakowaniach i gospodarowaniu odpadami (BDO) pod nr 000102927. W systemie prowadzone są karty ewidencji odpadów od 2020 r. do chwili obecnej na bieżąco.

Sprawozdania o wytworzonych odpadach i gospodarowania nimi za rok 2020 i 2021 zostały złożone terminowo, przed dniem 15 marca sprawozdanie za 2020 r. złożono 12.03.2021 r., za 2021 r. złożono

*Niniejszy protokół kontroli nie może być powielany bez pisemnej zgody kierownika komórki inspekcji, przez którą został sporządzony inaczej niż w całości.*

14.03.2022 r.).

2020:

Wytworzone odpady:

Skratki – wytworzono 0,295 Mg wg sprawozdania, wg karty ewidencji wytworzono 0,315 Mg, 0,38 Mg stan magazynowy

Skratki wg karty ewidencji papierowej 2020 – stan magazynowy z 2019 - 0,38 Mg, wytworzono 0,35 Mg, przekazano 0,73 Mg

Zawartość piaskowników– wytworzono 0,875 Mg wg sprawozdania, wg karty ewidencji wytworzono 0,93 Mg, 1,03 Mg stan magazynowy

Zawartość piaskownika wg karty papierowej 2020 – stan magazynowy z 2019 - 1,03 Mg, wytworzono 1,015 Mg, przekazano 2,045 Mg

Ustabilizowane komunalne osady ściekowe wg sprawozdania – wytworzono 12,25 Mg (5,11 Mg s.m.), stan magazynowy na koniec 2020 r. 14,25 Mg (5,8 Mg s.m.); wg karty ewidencji komunalnych osadów w BDO - stan magazynowy na 1.01.2020 – 20,1 Mg (6,93 Mg s.m.), wytworzono 10,56 Mg (4,65 Mg s.m.), nie podano ilości zastosowanych

Osady wg karty ewidencji papierowej 2020 – stan magazynowy z 2019 r. 20,1 Mg (6,93 Mg s.m.), wytworzono 12,25 Mg (5,11 Mg s.m.), zastosowano 18,1 Mg (6,24 Mg s.m.), zostało 14,25 Mg (5,8 Mg s.m.)

Stwierdzono, że wartości podane w sprawozdaniu, kartach ewidencji BDO i równolegle prowadzonymi papierowymi kartami ewidencji różnią się między sobą. Biorąc pod uwagę ilości przekazane wg kart przekazania i stany magazynowe, to wartości podane w ewidencji papierowej są prawidłowe. Należy dokonać korekty wartości podanych w sprawozdaniu.

Informacja o odpadach poddanych poza instalacją lub urządzeniem odzyskowi lub unieszkodliwianiu na podstawie sprawozdania:

Zastosowane komunalne osady ściekowe: 18,1 Mg (6,24 Mg s.m.) Proces R10, Cel 2 - do uprawy roślin przeznaczonych do produkcji kompostu. Władający powierzchnią ziemi: Gmina Wojciechowice, pow. 0,68 ha, ilość zastosowanych osadów: 18,1 Mg (6,24 Mg s.m.), gleba ciężka, nr działki 270/3 obręb Jasice. Zastosowano we wrześniu 2020 r.

Okazano sprawozdanie z badania gruntu (działki nr 270/3 obręb Jasice) z 29.05.2019 r. wykonane przez ALS Czech Republic s.r.o. na zlecenie Eko-Projekt W.Z. Żywczyk. Próby pobrano 14.05.2019 r.

Osad wytworzony w 2019 r. zastosowano we wrześniu 2020 r. na działce należącej do gminy.

Okazano wypis z rejestru gruntów. Powierzchnia całkowita działki 2,6978 ha.

Dla celu 2 dopuszczalna dawka to 15 Mg s.m./ ha/rok. Na 0,68 ha dopuszczalna ilość to 10,2 Mg s.m. – nie przekroczono dawki (zastosowano 6,24 Mg s.m.).

2021:

Wytworzone odpady:

Skratki – 0,333 Mg wg sprawozdania i karty ewidencji

Zawartość piaskowników – 1,07 Mg wg sprawozdania i karty ewidencji

Ustabilizowane komunalne osady ściekowe – wg sprawozdania wytworzono 12,54 Mg (7,28 Mg s.m.), stan magazynowy na koniec 2021 roku 10,49 Mg (6,09 Mg s.m.); w karcie ewidencji BDO – 7,28 Mg

*Niniejszy protokół kontroli nie może być powielany bez pisemnej zgody kierownika komórki inspekcji, przez którą został sporządzony inaczej niż w całości.*

strona 6 z 9

protokół kontroli nr WIOS-KIELC 294/2022

wytworzone, 5,8 Mg stan magazynowy na 1.01.2021, przekazane 6,99 Mg

Wartości podane w karcie ewidencji podane zostały w sprawozdaniu jako sucha masa osadu. Biorąc pod uwagę, że w karcie przekazania podane jest 6,99 Mg osadu nie można uznać, że wartość ta to sucha masa osadu. Sucha masa powinna zostać wyliczona na podstawie % s.m. wyznaczonego w badaniach osadu. Wartości podane w karcie ewidencji należy uznać za masę wytworzonych osadów tj. w momencie wytworzenia ich na poletku osadowym stanowiącym ciąg instalacji – przeniesienia na pole magazynowe osadu. Wartości te powinny zostać przeliczone na % s.m do podania w sprawozdaniu. Błąd ten miał miejsce także w roku 2020. Należy dokonać korekty wartości w sprawozdaniu tak, aby zgadzały się z ilościami podanymi w karcie ewidencji.

2022:

Wytworzone odpady w 2022 wg kart ewidencji do końca sierpnia:

Skratki – 0,215 Mg

Zawartość piaskowników – 0,76 Mg

Ustabilizowane komunalne osady ściekowe – 5,743 Mg, stan magazynowy na 1 stycznia 2022: 6,09 Mg osadów ściekowych

Przekazane odpady w 2020 r.:

Skratki – 0,73 Mg – więcej niż wytworzone i stan magazynowy wg sprawozdania, ale zgadza się z ewidencją papierową (wytworzone + stan magazynowy)

Zawartość piaskowników – 2,045 Mg – więcej niż wytworzone i stan magazynowy wg sprawozdania, ale zgadza się z ewidencją papierową (wytworzone + stan magazynowy)

Przekazane odpady w 2021 r.;

Skratki – 0,333 Mg

Zawartość piaskowników – 1,07 Mg

Ustabilizowane komunalne osady ściekowe – 6,99 Mg

W 2022 r. odpady nie były jeszcze przekazywane

Przejmujący odpady w latach 2020-2021 - Zakład Usług Wielobranżowych Sp. z o.o., Kompostownia Dobrów, działka nr ew. 150/1, gm. Tuczępy, powiat buski, nr rejestrowy 000020177

Transport - Zakład Usług Wielobranżowych Sp. z o.o.

Decyzja podmiotu na zbieranie odpadów:

-Decyzja Starosty Buskiego znak: RLO.6233.22.2013 z dnia 24.02.2014 r. udzielająca dla Zakładu Usług Wielobranżowych A.Moss, A.Bączek s.c. ul. Tobruku 25/144, 01-494 Warszawa zezwolenia na przetwarzanie odpadów na działce nr 150/1 w msc. Dobrów gm. Tuczępy. Odzysk odpadów w tym skratek, zawartości piaskownika i ustabilizowanych komunalnych osadów ściekowych będzie się odbywał w procesie kompostowania – proces R3. Termin obowiązywania decyzji do 24.02.2024 r.

-Decyzja Starosty Buskiego znak: RLO.6233.23.2015 z 4.01.2016 r. zmieniająca ww. decyzję

-Decyzja Marszałka Województwa Świętokrzyskiego znak: ŚO-II.7244.77.2020 z 12.10.2021 r. zmieniająca ww. decyzję

Zakład Usług Wielobranżowych Sp. z o.o. posiada wpis w systemie BDO jako transportujący m.in. ww. odpady.

*Niniejszy protokół kontroli nie może być powielany bez pisemnej zgody kierownika komórki inspekcji, przez którą został sporządzony inaczej niż w całości.*

strona 7 z 9

protokół kontroli nr WIOS-KIELC 294/2022

Okazano badania osadu, skratek i zawartości piaskownika wykonywane przez JARS S.A. Laboratorium Badawcze Łajski ul. Kościelna 2a, 05-119 Legionowo, PCA AB 1095.

Badania osadu wykonane zostały 10.06.2021 r. (osady 58% s.m.), 18.05.2020 r. (osady 41,5 % s.m.), a także 14.05.2019 r.

Zgodnie z Rozporządzeniem Ministra Środowiska z dnia 6 lutego 2015 r. w sprawie komunalnych osadów ściekowych, (Dz. U. z 2015 r., poz. 257) § 5.2 badania metodami referencyjnymi komunalnych osadów ściekowych przeprowadza się z częstotliwością zależną od obciążenia oczyszczalni ścieków, wyrażonego równoważną liczbą mieszkańców w rozumieniu art. 43 ust. 2 pkt 2 ustawy z dnia 18 lipca 2001 r. – Prawo wodne, nie rzadziej niż raz na sześć miesięcy – przy równoważnej liczbie mieszkańców do 10 000. Badania z ww. częstotliwością przeprowadza się w przypadku stosowania osadów na gruntach. W związku z tym, w 2020 r., gdy osad został zastosowany na gruncie, badania powinny być wykonane z częstotliwością raz na 6 miesięcy.

## 2. Naruszenia

Lp.	Rodzaj nieprawidłowości	Dowód  (dokumentacja audiowizualna, protokół oględzin, wyniki pomiarów, dokumenty zakładu, opinia eksperta itp.)	Punkt pozwolenia lub akt prawny (art., par, ust., pkt) lub inny dokument (zgłoszenie, informacje, itp.)
1	Wykonywanie badań osadów ściekowych w roku 2020 ze zbyt małą częstotliwością (raz w roku zamiast wymaganych dwóch)	Protokół kontroli	art. 96 ust. 6 ustawy z dnia 14 grudnia 2012 r. o odpadach (t.j. Dz. U. z 2022 r., poz. 699 ze zm.)
2	Błędne wartości w kartach ewidencji odpadów w systemie BDO w roku 2020	Protokół kontroli	art. 66 ust. 1 ustawy z dnia 14 grudnia 2012 r. o odpadach (t.j. Dz. U. z 2022 r., poz. 699 ze zm.)

## 3. Popelnione wykroczenia i zastosowane sankcje

Lp.	Rodzaj nieprawidłowości	Podstawa prawna	Imię i nazwisko osoby, która popełniła wykroczenie	Zastosowana sankcja (pouczenie, mandat) lub odmowa przyjęcia mandatu
1	Wykonywanie badań osadów ściekowych w roku 2020 ze zbyt małą częstotliwością (raz w roku zamiast wymaganych dwóch)	art. 185 - Ustawa o odpadach - 2. Niepoddanie przed stosowaniem badaniom komunalnych osadów ściekowych lub gruntów, na których osady te mają być stosowane albo nie przekazanie wraz z komunalnymi osadami ściekowymi informacji o dawkach osadów oraz wyników badań przez ich wytwórcę, niezgodnie z art. 96 ust. 6 i 7.	Pan Tomasz Gałęza	Pouczenie

## 4. Inne zagadnienia

*Niniejszy protokół kontroli nie może być powielany bez pisemnej zgody kierownika komórki inspekcji, przez którą został sporządzony inaczej niż w całości.*

zgodnie z art. 66 ustawy z dnia 14 grudnia 2012 r. o odpadach (t.j. Dz. U. z 2022 r., poz. 699 ze zm.) posiadacz odpadów jest obowiązany do prowadzenia na bieżąco ich ilościowej i jakościowej ewidencji zgodnie z katalogiem odpadów.

Na podstawie art. 194 ust. 1. pkt. 5b ustawy z dnia 14 grudnia 2012 r. ustawy o odpadach (Dz.U. z 2022 r. poz. 699 ze zm.) administracyjną karę pieniężną wymierza się za nieprowadzenie ewidencji odpadów albo prowadzenie tej ewidencji w sposób nieterminowy lub niezgodnie ze stanem rzeczywistym.

W przypadku naruszenia dotyczącego nieprowadzenia ewidencji odpadów albo prowadzenie jej w sposób nieterminowy lub niezgodnie ze stanem rzeczywistym w okresie do dnia 22.09.2021 r., w tym przypadku w roku 2020, zastosowanie ma art. 9 ustawy z dnia 11 sierpnia 2021 r. o zmianie ustawy o utrzymaniu czystości i porządku w gminach, ustawy – Prawo ochrony środowiska oraz ustawy o odpadach (Dz. U. z 2021 r. poz. 1648), zgodnie z którym do wykroczeń, o których mowa w art. 175 i art. 180 ust. 1 ustawy zmienianej w art. 3 w brzmieniu dotychczasowym, popełnionych przed dniem wejścia w życie niniejszej ustawy stosuje się przepisy dotychczasowe. Obowiązujące wówczas przepisy umożliwiały zastosowanie pouczenia lub mandatu za powyższe naruszenie. W tej chwili Informatyczny System Wspierania Kontroli, w którym generowane są protokoły nie daje możliwości udzielenia pouczenia (bądź mandatu) z art. 180 ust. 1 ustawy o odpadach. Naruszenie to pozostaje więc bez sankcji.

## 5. Informacje końcowe

**Integralną część niniejszego protokołu stanowią następujące załączniki:**

- 1 Upoważnienie do kontroli i RODO
- 2 Upoważnienie do udzielania informacji
- 3 Protokół oględzin
- 4 Tabelaryczne zestawienie wyników pomiarów jakości ścieków

**Dane i informacje zastrzeżone:** Protokół nie zawiera informacji zastrzeżonych.

Osoba uprawniona do reprezentowania kontrolowanego ma prawo wnieść do protokołu kontroli umotywowane zastrzeżenia i uwagi przed jego podpisaniem lub odmówić podpisania protokołu.

W przypadku odmowy podpisania protokołu kontroli może w terminie siedmiu dni przedstawić swoje stanowisko na piśmie Świętokrzyskiemu Wojewódzkiemu Inspektorowi Ochrony Środowiska.


Niniejszy protokół sporządzono w dwóch jednobrzmiących egzemplarzach.  
Wszystkie strony protokołów dwustronnie parafowano.

Jeden egzemplarz protokołu doręczono Panu Szymonowi Sidor – Wójtowi Gminy Wojciechowice

**Zgodnie z art. 57 ust. 2 ustawy z dn. 6 marca 2018 r. Prawo przedsiębiorców (Dz. U. z 2021 r. poz. 162) dokonano wpisu w książce kontroli pod pozycją: 2.**

Miejsce i data podpisania protokołu: Wojciechowice, 29-09-2022

GMINA WOJCIECHOWICE  
27-532 Wojciechowice  
woj. świętokrzyskie

Podpis i pieczęć uprawnionego  
przedstawiciela jednostki  
kontrolowanej  Szymon Sidor

INSPEKTOR  
  
mgr Klaudia Fejs

Podpis i pieczęć uprawnionego  
inspektora

*Niniejszy protokół kontroli nie może być powielany bez pisemnej zgody kierownika komórki inspekcji, przez którą został sporządzony inaczej niż w całości.*

# ŚWIĘTOKRZYSKI WOJEWÓDZKI INSPEKTOR OCHRONY ŚRODOWISKA

Wojewódzki Inspektorat Ochrony Środowiska w Kielcach

al. IX Wieków Kielc 3, 25-516 Kielce, tel.: (41) 342-19-32, fax: (41) 344-55-34;

e-mail: sekretariat@kielce.pios.gov.pl

Załącznik nr 3 do protokołu kontroli

Nr WIOS-KIELC 294/2022 (IK.I.7023.391.2022)

## PROTOKÓŁ OGŁĘDZIN

Na podstawie art. 9 ust. 2 pkt 2 ustawy z dnia 20 lipca 1991 r. o Inspekcji Ochrony Środowiska (tekst jednolity: Dz. U. z 2021 r., poz. 1070) w dniu 30.08.2022 r. na terenie oczyszczalni ścieków w Jasicach należącej do Gminy Wojciechowice, Inspektor Wojewódzkiego Inspektoratu Ochrony Środowiska w Kielcach:

- Klaudia Felis nr leg. służbowej 13038

dokonała czynności polegających na oględzinach przedmiotowego terenu na którym prowadzona jest działalność kontrolowanego podmiotu.

### Osoby uczestniczące w czynności:

- -----

(imię i nazwisko, stanowisko służbowe/charakter udziału np. pracownik CLB, pilot BSP)

### w obecności:

- Pan Tomasz Gałęza – Kierownik Referatu Gospodarki Komunalnej

### W oględzinach uczestniczyli przedstawiciele innych organów / instytucji:

- -----

(imię i nazwisko, stanowisko służbowe nazwa organu lub instytucji)

### Przedmiot oględzin:

Ustalenie stanu faktycznego, czy kontrolowany podmiot przestrzega przepisy i decyzje administracyjne w zakresie ochrony środowiska. Oględziny przeprowadzono na terenie Oczyszczalni Ścieków w Jasicach znajdującej się na działkach o nr ewid. 270/3 i 260/6 (wylot do odbiornika) obręb Jasice, gmina Wojciechowice.

### Warunki atmosferyczne i okoliczności w jakich przeprowadzono oględziny, mające wpływ na ewentualne możliwości ujawnienia i zabezpieczenia dowodów:

Pora dnia*	- dzień	Temperatura powietrza	ok. 25°C	Oświetlenie*	- naturalne - dobre
Warunki pogodowe*	- słonecznie				
Kierunek wiatru	- b.d.		Źródło informacji: <i>meteoblue.com</i>		
Ślady wskazujące na zmianę warunków atmosferycznych bezpośrednio przed rozpoczęciem oględzin: -					
Inne: -					

### W trakcie oględzin ustalono, co następuje:

Najbliższe sąsiedztwo kontrolowanego podmiotu stanowią:

- od strony północnej – pola uprawne, Dopływ spod Bidzin
- od strony południowej – pola uprawne
- od strony wschodniej – droga dojazdowa, tereny zielone, dawne stawy stabilizacyjne
- od strony zachodniej – pola uprawne

Teren oczyszczalni jest ogrodzony, nie jest dozorowany całodobowo. Podczas oględzin stwierdzono, że ścieki oczyszczone są wizualnie przejrzyste, nie był wyczuwalny zapach. Odpady gromadzone w pojemnikach i torbie typu big-bag, osady na poletku osadowym i placu składowania osadu.

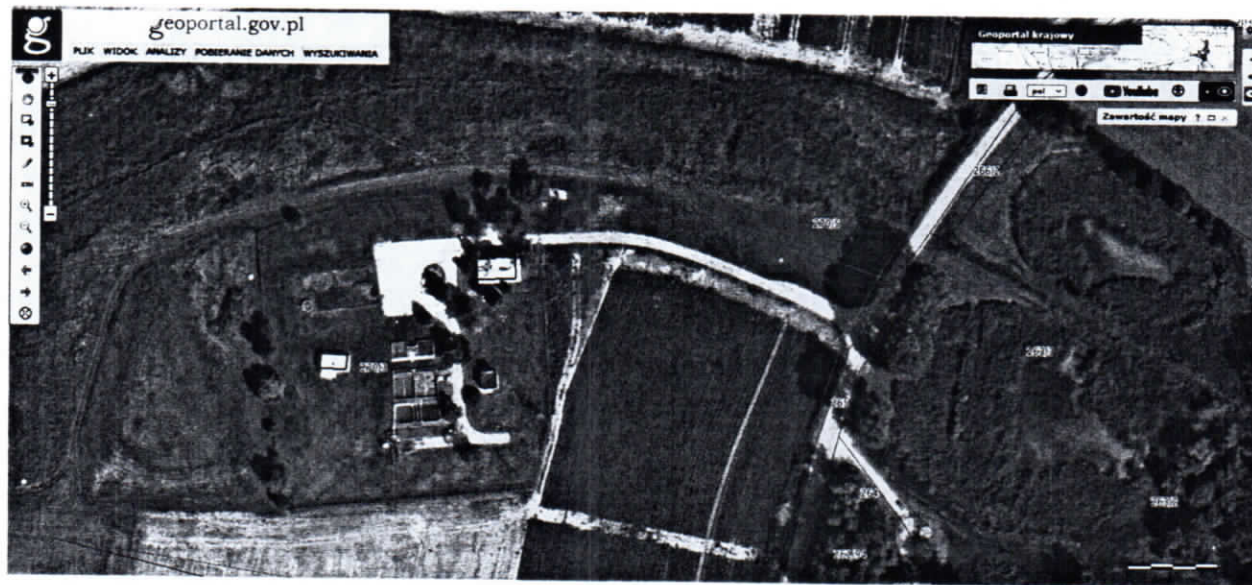
**Wykonano dokumentację techniczną:**

Zdjęcia fotograficzne*	Nagrania audio/video*	Szkice*	Plany*	Pomiary*
Tak	Nie	Nie	Nie	Nie

Dokumentacja fotograficzna z przeprowadzonych oględzin stanowi integralną część protokołu oględzin.

**Uwagi osób biorących udział w czynnościach:** Do wykonania dokumentacji fotograficznej użyto aparatu fotograficznego Canon.

Oględziny zakończono w dniu 30.08.2022 r.



Lokalizacja oczyszczalni ścieków w Jasicach, gm. Wojciechowice. (Źródło: *geoportal.gov.pl*)

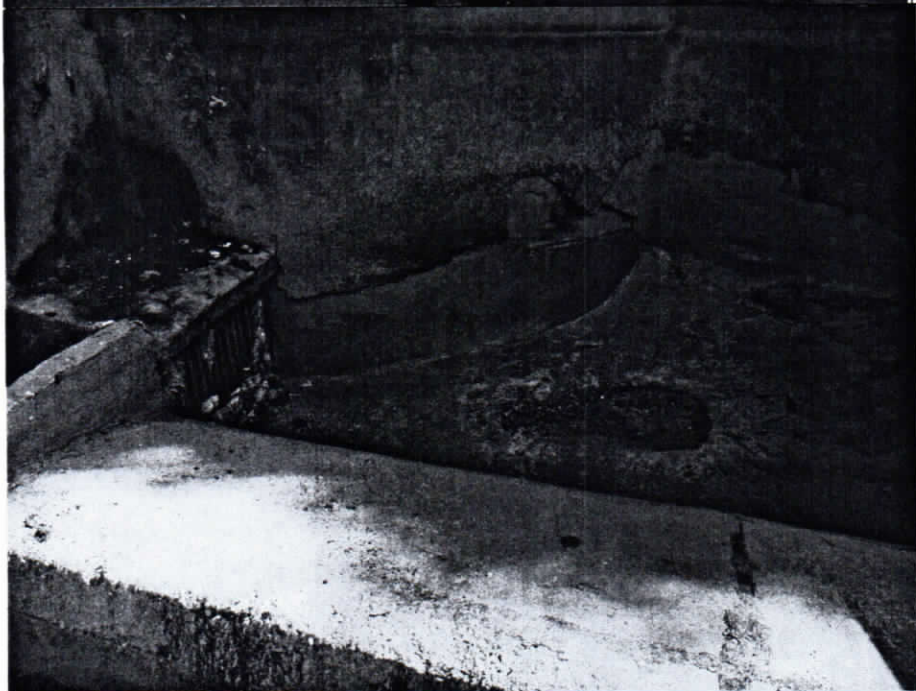
**Dokumentacja fotograficzna potwierdzająca wyniki oględzin na terenie oczyszczalni ścieków w Jasicach – gm. Wojciechowice  
Stan na dzień 30.08.2022 r.**



**Fot. 1**  
Pompownia główna ścieków Jasice P-6, gdzie dopływają ścieki z kanalizacji w Bidzinach



**Fot. 2**  
Punkt zlewny ścieków  
dowożonych



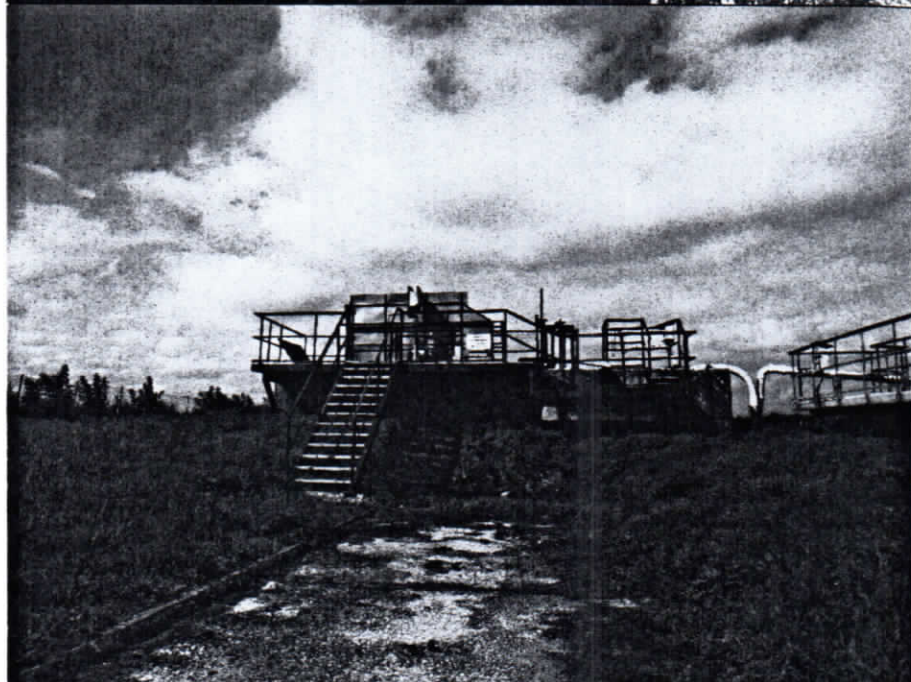
**Fot. 3**  
Jw.

g r

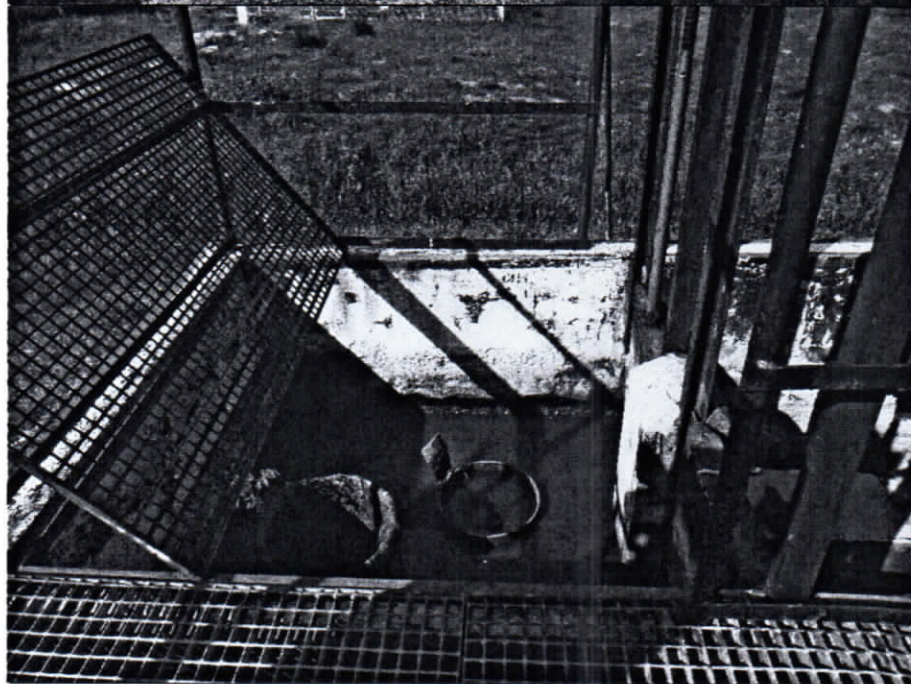
LF



**Fot. 4**  
Zbiornik ścieków  
dowożonych i  
odcieków z poletek  
osadowych



**Fot. 4**  
Widok na  
sitopiaskownik



**Fot. 5**  
Studnia rozprężna

29

3

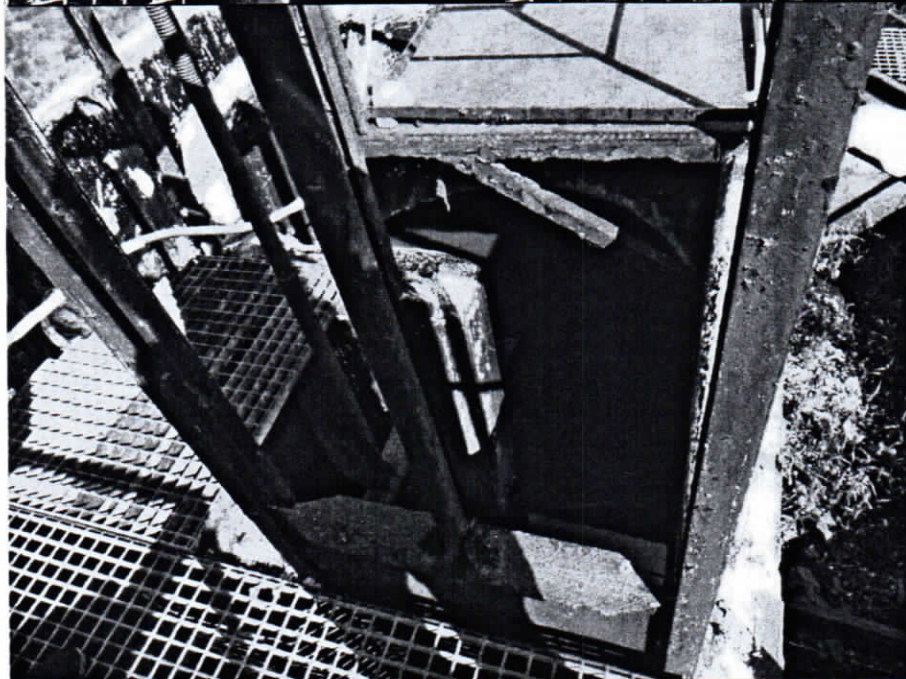
24



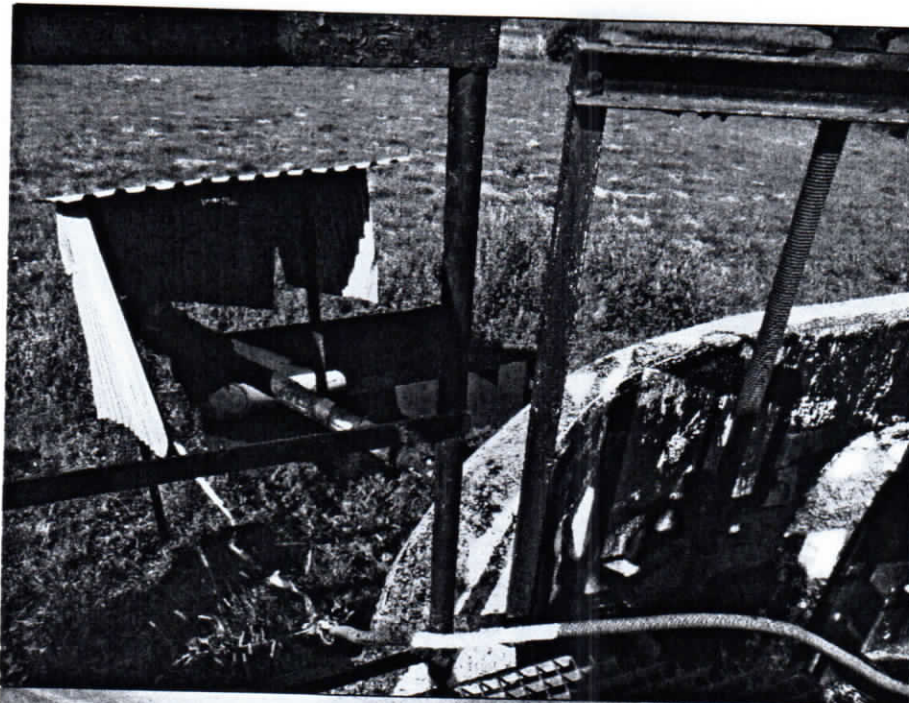
**Fot. 6**  
Krata ręczna i  
automatyczna



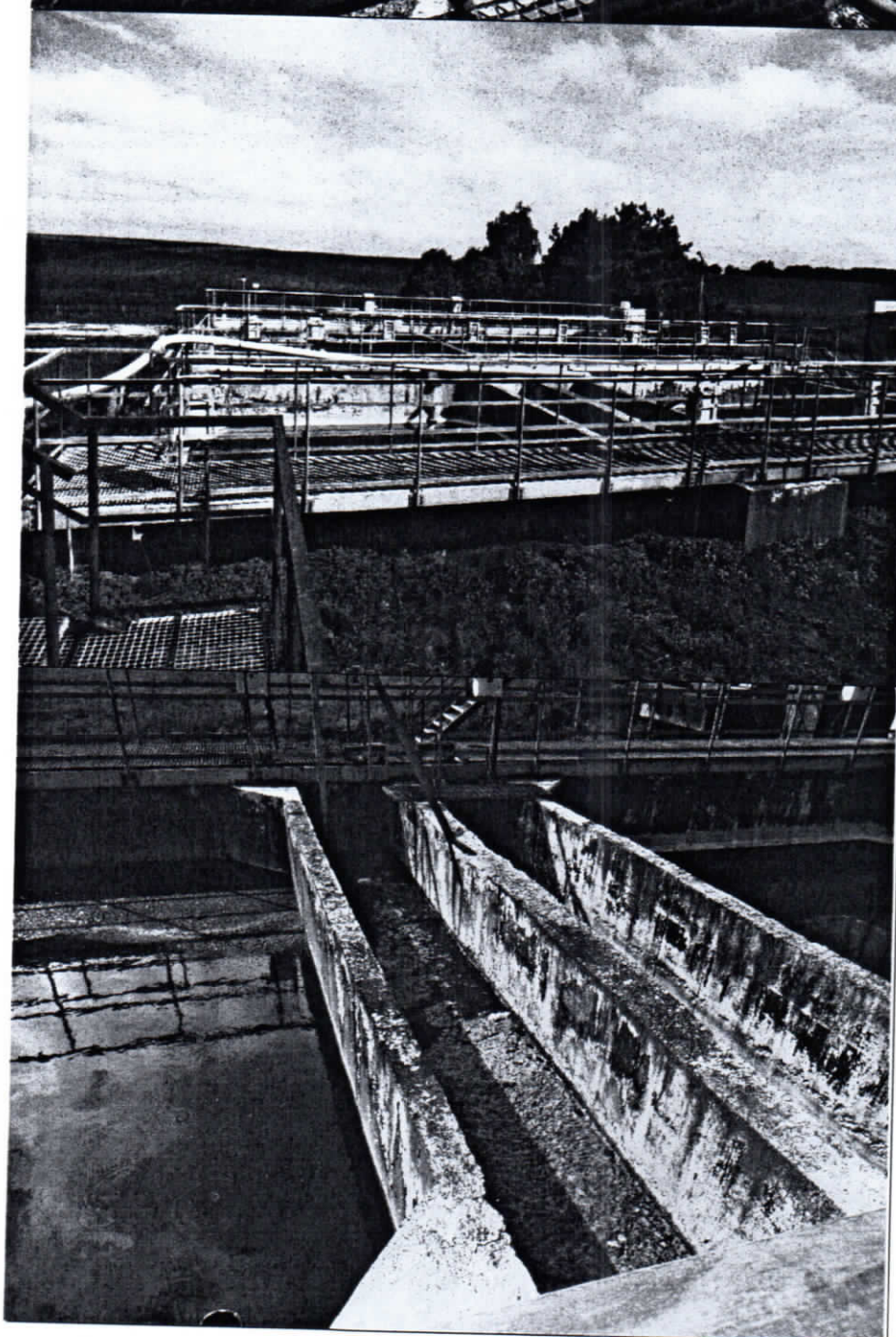
**Fot. 7**  
Jw.



**Fot. 8**  
Piaskownik pionowy

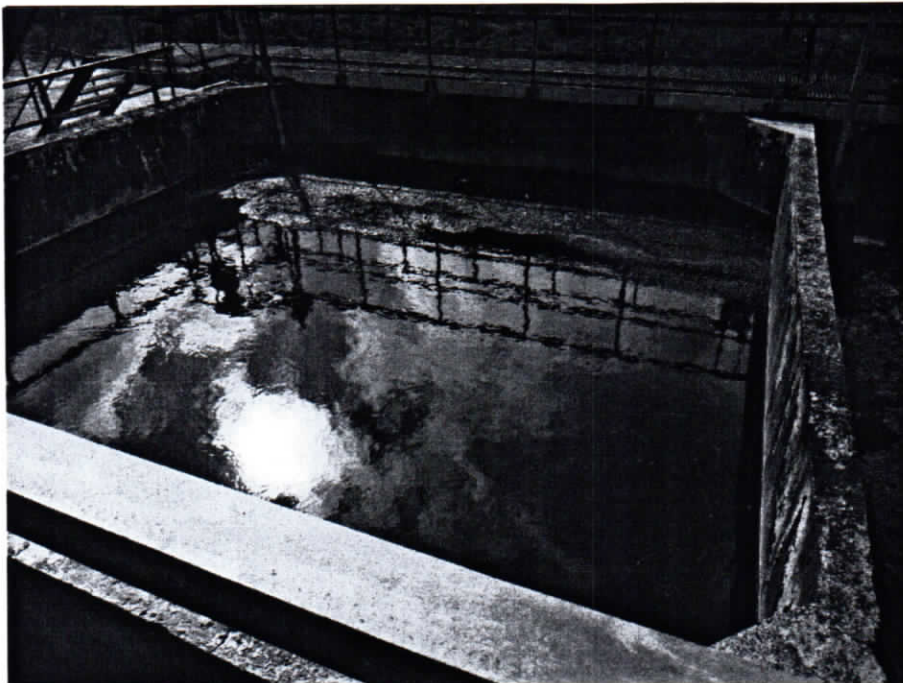


**Fot. 9**  
Poletko ociekowe  
piasku

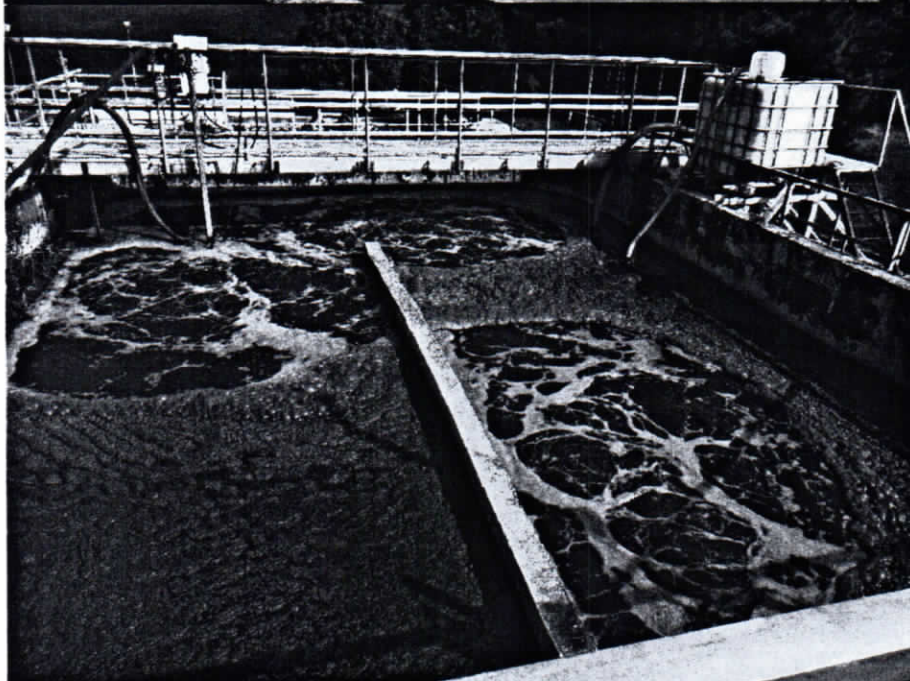


**Fot. 10**  
Widok na reaktor, z  
lewej ciąg nieużywany

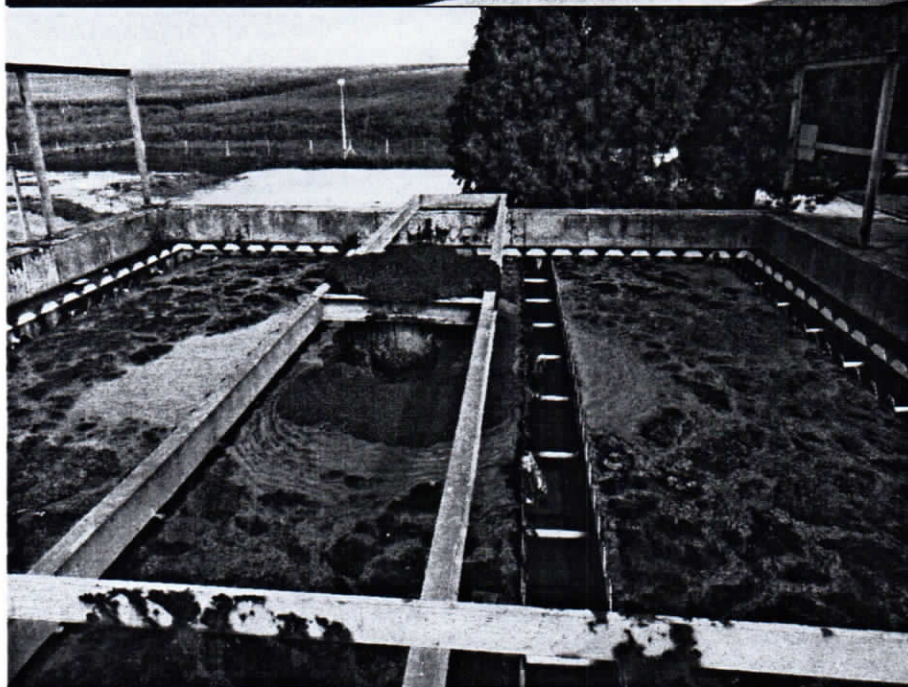
**Fot. 11**  
Komora beztlenowa, z  
prawej część ciągu  
nieużywanego



**Fot. 12**  
Komora niedotleniona



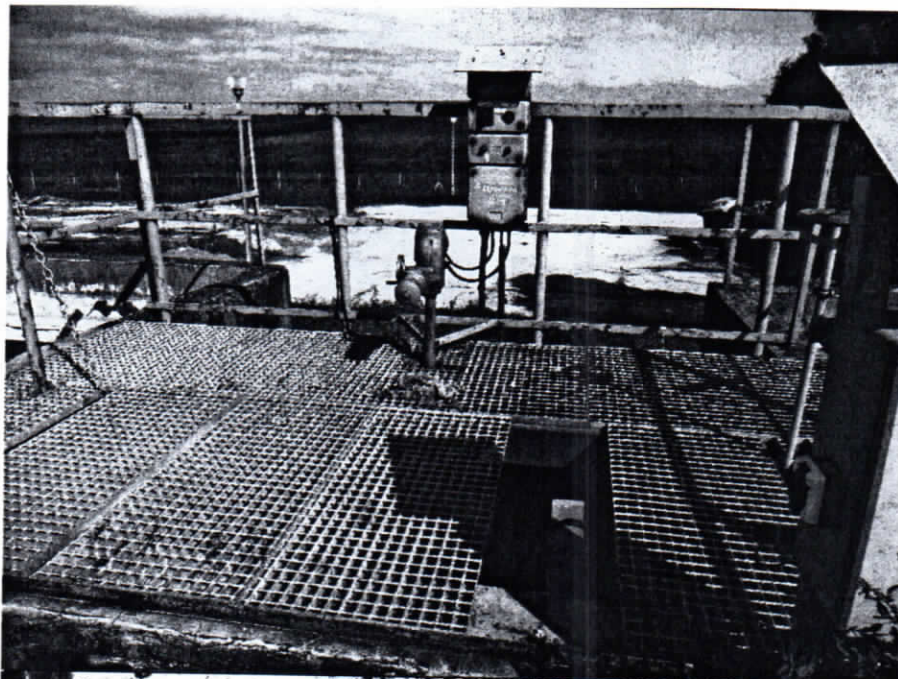
**Fot. 13**  
Komora tlenowa, z  
prawej widoczny  
pojemnik z bakteriami  
działającymi w  
systemie BioAmp –  
biologicznego  
wspomagania  
oczyszczania ścieków



**Fot. 14**  
Osadnik wtórny

f c

KP



**Fot. 15**  
Pompa recyrkulacyjna  
osadu



**Fot. 16**  
Ścieki odpływające z  
osadnika



**Fot. 17**  
Ścieki odprowadzane z  
reaktora za osadnikiem

g  
P

17



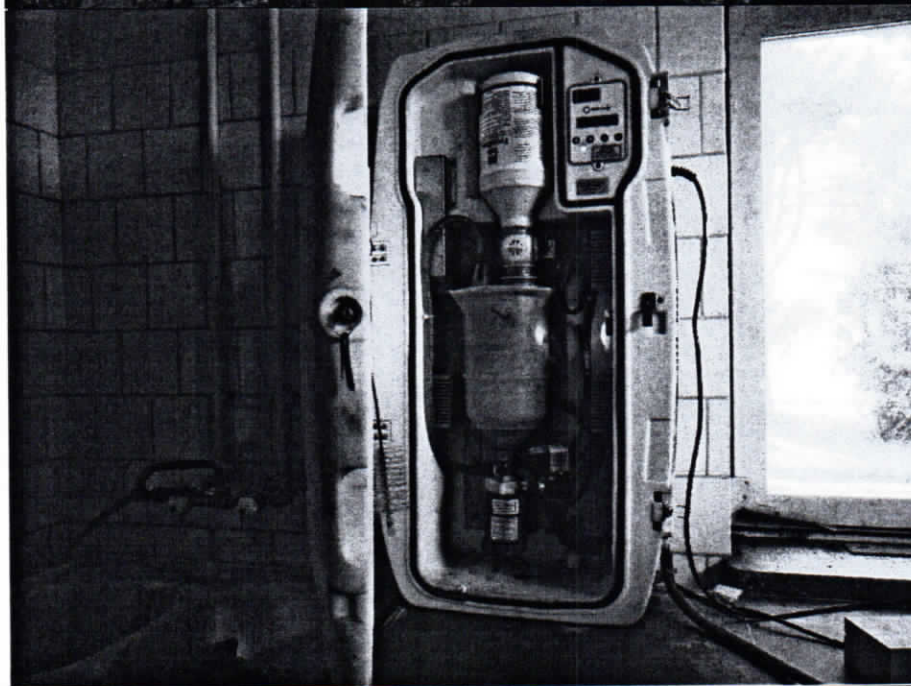
**Fot. 18**

Poletka osadowe osadu,  
plac składowania osadu  
na pierwszym planie i  
zbiornik zagęszczania  
osadu



**Fot. 19**

Studzienka pomiarowa  
ilości odprowadzanych  
ścieków, w tle budynek  
agregatu, po prawej  
widoczny reaktor



**Fot. 20**

System BioAmp –  
biologicznego  
wspomagania  
oczyszczania ścieków,  
instalacja do  
namnażania bakterii

g c

XF



**Fot. 21**  
Wylot ścieków  
oczyszczonych do  
Dopływu spod Bidzin

Dokumentacja fotograficzna z przeprowadzonych oględzin stanowi integralną część protokołu oględzin.

Niniejszy protokół sporządzono w 2 jednobrzmiących egzemplarzach i po odczytaniu podpisano. Wszystkie strony protokołu paraflowano.

Wojciechowice, dnia 30.08.2022 r.

GMINA WOJCIECHOWICE  
27-532 Wojciechowice  
woj. świętokrzyskie

**WÓJTA**  
*Szymon Sidor*

.....  
podpis i pieczęć przedstawiciela kontrolowanego podmiotu

Z up. Wójta  
*inż. Tomasz Gąłczyński*  
Kierownik  
Biura Gospodarki Komunalnej  
.....  
podpisy osób uczestniczących w oględzinach

INSPEKTOR  
*Krzysztof Fels*  
mgr Krzysztof Fels

.....  
podpis i pieczęć upoważnionego  
inspektora

## INFORMACJA O PRZETWARZANIU DANYCH OSOBOWYCH

Wypełniając obowiązek wynikający z art. 13 i 14 RODO<sup>1</sup>, informujemy iż:

### ADMINISTRATOR DANYCH

Dane osobowe będą przetwarzane przez Świętokrzyskiego Wojewódzkiego Inspektora Ochrony Środowiska (WIOŚ) z siedzibą w Al. IX Wieków Kielce 3, 25-516 Kielce

Z Administratorem można się skontaktować w następujący sposób:

- Listownie na adres: Świętokrzyski Wojewódzki Inspektorat Ochrony Środowiska, Al. IX Wieków Kielce 3, 25-516 Kielce
- Przez elektroniczną skrzynkę podawczą dostępną pod adresem ePUAP: /wioskielce/skrytka
- Telefonicznie pod numerem: 41 342 19 32

### INSPEKTOR OCHRONY DANYCH

Z wyznaczonym inspektorem ochrony danych można się skontaktować pod adresem: [iod@kielce.pios.gov.pl](mailto:iod@kielce.pios.gov.pl)

### CELE I PODSTAWY PRZETWARZANIA

Dane osobowe przetwarzane są wyłącznie w celu dokumentowania czynności wynikających z ustawy z dnia 14 czerwca 1960 r. – Kodeks postępowania administracyjnego (Dz.U. z 2018 poz. 2096 ze zm.) oraz czynności kontrolnych wykonywanych na podstawie przepisów Ustawy z dnia 20 lipca 1991 r. o Inspekcji Ochrony Środowiska, oraz później w celach archiwalnych zgodnie z ustawą z dnia 14 lipca 1983 r. o narodowym zasobie archiwalnym i archiwach<sup>2</sup>. Obowiązek podania danych wynika z powyższych ustaw.

### ODBIORCY DANYCH OSOBOWYCH

W związku ze sprawowaniem kontroli nad działalnością inspekcyjną WIOŚ, dostęp do danych posiada Główny Inspektor Ochrony Środowiska. Dane osobowe, w uzasadnionych przypadkach, mogą zostać udostępnione także innym organom administracji publicznej i innym podmiotom zgodnie z przywołaną Ustawą o Inspekcji Ochrony Środowiska, oraz innym podmiotom, zgodnie z przepisami Ustawy z dnia 3 października 2008 r. o udostępnianiu informacji o środowisku i jego ochronie, udziale społeczeństwa w ochronie środowiska oraz o ocenach oddziaływania na środowisko oraz Ustawą z dnia 6 września 2001 r. o dostępie do informacji publicznej. Dostęp do danych mogą także posiadać podmioty realizujące wsparcie techniczne lub organizacyjne dla WIOŚ na podstawie zawartych umów.

### ŹRÓDŁO I KATEGORIE ODNOŚNYCH DANYCH

W związku z koniecznością ustalenia stanu faktycznego w toku prowadzonych działań WIOŚ pozyskuje dane osobowe z ogólnodostępnych źródeł i prowadzonych rejestrów, od innych organów administracji publicznej, innych podmiotów lub od innych stron i uczestników postępowania. Zakres danych obejmuje w szczególności imię i nazwisko i adres zamieszkania.

### OKRES PRZECHOWYWANIA DANYCH

Dane przechowywane są przez okres nie krótszy niż 10 lat z uwzględnieniem Jednolitego rzeczowego wykazu akt (JRWA).

### PRAWA OSÓB, KTÓRYCH DANE DOTYCZĄ

Zgodnie z RODO przysługuje Państwu:

- a) Prawo dostępu do swoich danych i otrzymania ich kopii;
- b) Prawo do sprostowania (poprawy) swoich danych;
- c) Prawo do usunięcia danych osobowych, w sytuacji, gdy przetwarzanie danych nie wynika z obowiązku prawnego lub sprawowania władzy publicznej
- d) Prawo do sprzeciwu lub ograniczenia przetwarzania danych – w przypadkach przewidzianych w RODO.

### PRAWO DO SKARGI

W przypadku podejrzenia, że przetwarzanie danych narusza przepisy RODO, każdemu przysługuje prawo złożenia skargi do organu nadzorczego zajmującego się ochroną danych osobowych. W Rzeczypospolitej Polskiej organem nadzorczym jest Prezes Urzędu Ochrony Danych Osobowych.

<sup>1</sup> Rozporządzenie Parlamentu Europejskiego i Rady (UE) 2016/679 z dnia 27 kwietnia 2016 r. w sprawie ochrony osób fizycznych w związku z przetwarzaniem danych osobowych i w sprawie swobodnego przepływu takich danych

<sup>2</sup> Podstawa prawna: art. 6 ust 1 lit c) RODO - przetwarzanie jest niezbędne do wypełnienia obowiązku prawnego ciążącego na administratorze

*Gatier i.*