

**UCHWAŁA NR XXIX/201/2021**  
**RADY GMINY W WOJCIECHOWICACH**

z dnia 29 października 2021 r.

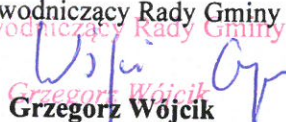
**w sprawie przyjęcia Gminnego Programu Opieki nad Zabytkami Gminy Wojciechowice na lata 2021 -  
2024**

Na podstawie art. 7 ust. 1 pkt 9 ustawy z dnia 8 marca 1990 r. o samorządzie gminnym (t.j. Dz.U z 2021 r. poz. 1372) oraz art. 87 ust. 1, ust. 3 i ust. 4 ustawy z dnia 23 lipca 2003 roku o ochronie zabytków i opiece nad zabytkami (t.j. Dz. U. z 2021 r. poz. 710 ze zm.), po uzyskaniu pozytywnej opinii Wojewódzkiego Konserwatora Zabytków Rada Gminy w Wojciechowicach uchwala, co następuje:

§ 1. Przyjmuje się Gminny Program Opieki nad Zabytkami na lata 2021 – 2024 dla Gminy Wojciechowice, w brzmieniu załącznika do niniejszej uchwały.

§ 2. Wykonanie uchwały powierza się Wójtowi Gminy Wojciechowice.

§ 3. Uchwała wchodzi w życie po upływie 14 dni od dnia ogłoszenia w Dzienniku Urzędowym Województwa Świętokrzyskiego.

Przewodniczący Rady Gminy  
Przewodniczący Rady Gminy  
  
Grzegorz Wójcik

**Gminny program opieki nad zabytkami  
na lata 2021-2024 dla Gminy Wojciechowice**

Wstęp

1. Podstawa prawna opracowania gminnego programu opieki nad zabytkami
2. Uwarunkowania prawne ochrony i opieki nad zabytkami w Polsce
3. Uwarunkowania zewnętrzne ochrony dziedzictwa kulturowego
  - 3.1. Strategiczne cele polityki państwa w zakresie ochrony zabytków i opieki nad zabytkami
  - 3.2. Relacje gminnego programu opieki nad zabytkami z dokumentami wykonanymi na poziomie województwa i powiatu
4. Uwarunkowania wewnętrzne ochrony dziedzictwa kulturowego
  - 4.1. Relacje gminnego programu opieki nad zabytkami z dokumentami wykonanymi na poziomie gminy (analiza dokumentów programowych gminy)
  - 4.2. Charakterystyka zasobów i analiza stanu dziedzictwa i krajobrazu kulturowego gminy
    - 4.2.1. Zarys historii obszaru gminy
    - 4.2.2. Kultura Mierzanowicka
    - 4.2.3. Zabytki nieruchome
    - 4.2.4. Zabytki archeologiczne
    - 4.2.5. Zabytki w gminnej ewidencji zabytków
    - 4.2.6. Zabytki o ważnym znaczeniu dla gminy
5. Ocena stanu dziedzictwa kulturowego gminy. Analiza szans i zagrożeń
6. Założenia programowe
  - 6.1. Priorytety programu opieki
  - 6.2. Kierunki działań programu opieki
  - 6.3. Zadania programu opieki
7. Instrumentarium realizacji programu opieki nad zabytkami
8. Zasady oceny realizacji programu opieki nad zabytkami
9. Źródła finansowania programu opieki nad zabytkami
10. Realizacja i finansowanie przez gminę zadań z zakresu ochrony zabytków
11. Część graficzna programu opieki nad zabytkami
12. Aneksy



## **WSTĘP**

Problematyka ochrony dziedzictwa jest jednym z istotnych zagadnień polityki państwowej i w tym celu organy państwa prowadzą działania w zakresie sprawnego i skutecznego systemu ochrony zabytków. Założenia te nie mogą być realizowane bez czynnego udziału samorządu terytorialnego, właścicieli i użytkowników obiektów zabytkowych oraz mieszkańców poszczególnych miejscowości. Jednym ze sposobów sprawowania opieki nad zabytkami jest dokument opracowywany przez jednostki samorządowe-Program opieki nad zabytkami.

Program powinien określać działania polegające na inicjowaniu i wspieraniu prac przy zabytkach oraz promocji dziedzictwa kulturowego gminy. Głównym odbiorcą działań wynikających z programu jest cała lokalna społeczność, która powinna odczuć zmiany związane z troską i właściwą pielęgnacją zabytków.

Podstawowym celem Programu opieki nad zabytkami dla Gminy Wojciechowice na lata 2021-2024 jest określenie kierunków działań władz gminy w zakresie zachowania dla przyszłych pokoleń występującego na podległym terenie dziedzictwa kulturowego. Powinien pomóc w aktywnym zarządzaniu dziedzictwem Gminy Wojciechowice, w tym poprawą stanu zachowania zabytków oraz zwiększenie ich dostępności zarówno dla turystów jak i mieszkańców. Działania te nie powinny pozostać bez znaczenia dla zwiększenia atrakcyjności oraz pełniejszego wykorzystania potencjału turystycznego gminy, a co za tym idzie rozwojem społeczno-gospodarczym gminy.

### **1. PODSTAWA PRAWNA OPRACOWANIA GMINNEGO PROGRAMU OPIEKI NAD ZABYTKAM**

Konieczność opracowania Gminnego programu opieki nad zabytkami jest nałożona przez art. 87 ustawy z dnia 23 lipca 2003 r. o ochronie zabytków i opiece nad zabytkami, który stwierdza, iż:

1. Zarząd województwa, powiatu lub wójt (burmistrz, prezydent miasta) sporządza na okres 4 lat odpowiednio wojewódzki, powiatowy lub gminny program opieki nad zabytkami.

2. Programy, o których mowa w ust. 1, mają na celu, w szczególności:

- 1) włączenie problemów ochrony zabytków do systemu zadań strategicznych, wynikających z koncepcji przestrzennego zagospodarowania kraju;
- 2) uwzględnianie uwarunkowań ochrony zabytków, w tym krajobrazu kulturowego i dziedzictwa archeologicznego, łącznie z uwarunkowaniami ochrony przyrody i równowagi ekologicznej;
- 3) zahamowanie procesów degradacji zabytków i doprowadzenie do poprawy stanu ich zachowania;
- 4) wyeksponowanie poszczególnych zabytków oraz walorów krajobrazu kulturowego;
- 5) podejmowanie działań zwiększających atrakcyjność zabytków dla potrzeb społecznych, turystycznych i edukacyjnych oraz wspieranie inicjatyw sprzyjających wzrostowi środków finansowych na opiekę nad zabytkami;
- 6) określenie warunków współpracy z właścicielami zabytków, eliminujących sytuacje konfliktowe związane z wykorzystaniem tych zabytków;
- 7) podejmowanie przedsięwzięć umożliwiających tworzenie miejsc pracy związanych z opieką nad zabytkami.

3. Wojewódzki, powiatowy i gminny program opieki nad zabytkami przyjmuje odpowiednio sejmik województwa, rada powiatu i rada gminy, po uzyskaniu opinii Wojewódzkiego Konserwatora Zabytków.

4. Programy, o których mowa w ust. 3, są ogłaszane w wojewódzkim dzienniku urzędowym.

5. Z realizacji programów zarząd województwa, powiatu i wójt (burmistrz, prezydent miasta) sporządza, co 2 lata, sprawozdanie, które przedstawia się odpowiednio sejmikowi województwa, radzie powiatu lub radzie gminy.

6. Sprawozdanie z realizacji wojewódzkiego programu opieki nad zabytkami jest przekazywane Generalnemu Konserwatorowi Zabytków i właściwemu Wojewódzkiemu Konserwatorowi Zabytków w celu jego wykorzystania przy opracowywaniu, aktualizacji i realizacji krajowego programu ochrony zabytków i opieki nad zabytkami.

### **2. UWARUNKOWANIA PRAWNE OCHRONY I OPIEKI NAD ZABYTKAMI**



## W POLSCE

Uregulowania prawne, dotyczące ochrony zabytków i opieki nad zabytkami zostały ujęte w następujących aktach prawnych:

**Konstytucja Rzeczypospolitej Polskiej z dnia 2 kwietnia 1997 r.** (Dz.U. z 1997 r. Nr 78, poz. 483, ze zm.), a w szczególności:

**Art.5.** -Rzeczpospolita Polska strzeże niepodległości i nienaruszalności swojego terytorium, zapewnia wolności i prawa człowieka i obywatela oraz bezpieczeństwo obywateli, strzeże dziedzictwa narodowego oraz zapewnia ochronę środowiska, kierując się zasadą zrównoważonego rozwoju.

**Art.6. ust 1**-Rzeczpospolita Polska stwarza warunki upowszechniania i równego dostępu do dóbr kultury, będącej źródłem tożsamości narodu polskiego, jego trwania i rozwoju

**Art.86.** -Każdy jest obowiązany do dbałości o stan środowiska i ponosi odpowiedzialność za spowodowane przez siebie jego pogorszenie. Zasady tej odpowiedzialności określa ustawa.

**Ustawa z dnia 23 lipca 2003 r. o ochronie zabytków i opiece nad zabytkami** (t.j. Dz. U. 2021 r. poz. 710 z późn. zm.), będąca głównym aktem prawnym regulującym zasady ochrony i opieki nad zabytkami w Polsce. Określa przedmiot, zakres i formy ochrony zabytków oraz opieki nad nimi, zasady tworzenia krajowego programu ochrony zabytków i opieki nad zabytkami oraz finansowania prac konserwatorskich, restauratorskich i robót budowlanych przy zabytkach, a także organizację organów ochrony zabytków. Należy przywołać następujące art. ww. ustawy:

**Art.3.** -określa pojęcia użyte w ustawie takie jak: zabytek, zabytek nieruchomy, zabytek ruchomy, zabytek archeologiczny, instytucja kultury wyspecjalizowana w opiece nad zabytkami, prace konserwatorskie, prace restauratorskie, roboty budowlane, badania konserwatorskie, badania architektoniczne, badania archeologiczne, historyczny układ urbanistyczny lub ruralistyczny, historyczny zespół budowlany, krajobraz kulturowy, otoczenie.

**Art.4.** -ochrona zabytków polega na podejmowaniu przez organy administracji publicznej działań mających na celu:

- 1) zapewnienie warunków prawnych, organizacyjnych i finansowych umożliwiających trwałe zachowanie zabytków oraz ich zagospodarowanie i utrzymanie;
- 2) zapobieganie zagrożeniom mogącym spowodować uszczerbek dla wartości zabytków;
- 3) udaremnianie niszczenia i niewłaściwego korzystania z zabytków;
- 4) przeciwdziałanie kradzieży, zaginięciu lub nielegalnemu wywozowi zabytków za granicę;
- 5) kontrolę stanu zachowania i przeznaczenia zabytków;
- 6) uwzględnianie zadań ochronnych w planowaniu i zagospodarowaniu przestrzennym oraz przy kształtowaniu środowiska.

**Art.6.** -ochronie i opiece podlegają, bez względu na stan

- 1) zabytki nieruchome będące krajobrazami kulturowymi, układami urbanistycznymi, ruralistycznymi i zespołami budowlanymi, dziełami architektury i budownictwa, dziełami budownictwa obronnego, obiektami techniki (zwłaszcza kopalniami, hutami, elektrowniami i innymi zakładami przemysłowymi), cmentarzami, parkami, ogrodami i innymi formami zaprojektowanej zieleni, miejscami upamiętniającymi wydarzenia historyczne bądź działalność wybitnych osobistości lub instytucji;
- 2) zabytki ruchome będące dziełami sztuk plastycznych, rzemiosła artystycznego i sztuki użytkowej, kolekcjami stanowiącymi zbiory przedmiotów zgromadzonych i uporządkowanych według koncepcji osób je tworzących, numizmatami oraz pamiątkami historycznymi (militariami, sztandarami, pieczęciami, odznakami, medalami i orderami), wytworami techniki (urządzeniami, środkami transportu oraz maszynami i narzędziami świadczącymi o kulturze materialnej, charakterystycznymi dla dawnych i nowych form gospodarki, dokumentującymi poziom nauki i rozwoju cywilizacyjnego), materiałami bibliotecznymi (zgodnie z art. 5 ustawy z dnia 27 czerwca 1997 r. o bibliotekach); instrumentami muzycznymi, wytworami



sztuki ludowej i rękodzieła oraz innymi obiektami etnograficznymi, przedmiotami upamiętniającymi wydarzenia historyczne bądź działalność wybitnych osobistości lub instytucji;

- 3) zabytki archeologiczne będące pozostałościami terenowymi pradziejowego i historycznego osadnictwa, cmentarzyskami, kurhanami, reliktnami działalności gospodarczej, religijnej i artystycznej,
- 4) nazwy geograficzne, historyczne lub tradycyjne nazwy obiektu budowlanego, placu, ulicy lub jednostki osadniczej.

**Art 7-**definiuje formy ochrony zabytków, którymi są:

- 1) wpis do rejestru zabytków,
  - 1a) wpis na Listę Skarbów Dziedzictwa,
- 2) uznanie za pomnik historii,
- 3) utworzenie parku kulturowego,
- 4) ustalenia ochrony w miejscowym planie zagospodarowania przestrzennego albo w decyzji ustaleniu lokalizacji inwestycji celu publicznego, decyzji o warunkach zabudowy, decyzji o zezwoleniu na realizację inwestycji drogowej, decyzji o ustaleniu lokalizacji linii kolejowej lub decyzji o zezwoleniu na realizację inwestycji w zakresie lotniska użytku publicznego

**Art.18. :**

1. Ochronę zabytków i opiekę nad zabytkami uwzględnia się przy sporządzaniu i aktualizacji koncepcji przestrzennego zagospodarowania kraju, strategii rozwoju województw, planów zagospodarowania przestrzennego województw, planu zagospodarowania przestrzennego morskich wód wewnętrznych, morza terytorialnego i wyłącznej strefy ekonomicznej, analiz i studiów z zakresu zagospodarowania przestrzennego powiatu, strategii rozwoju gmin, studiów uwarunkowań i kierunków zagospodarowania przestrzennego gmin oraz miejscowych planów zagospodarowania przestrzennego albo decyzji o ustaleniu lokalizacji inwestycji celu publicznego, decyzji o warunkach zabudowy, decyzji o zezwoleniu na realizację inwestycji drogowej, decyzji o ustaleniu lokalizacji linii kolejowej lub decyzji o zezwoleniu na realizację inwestycji w zakresie lotniska użytku publicznego.

2. W koncepcji, strategiach, analizach, planach i studiach, o których mowa w pkt 1, w szczególności:

- 1) uwzględnia się krajowy program ochrony zabytków i opieki nad zabytkami;
- 2) określa się rozwiązania niezbędne do zapobiegania zagrożeniom dla zabytków, zapewnienia im ochrony przy realizacji inwestycji oraz przywracania zabytków do jak najlepszego stanu;
- 3) ustala się przeznaczenie i zasady zagospodarowania terenu uwzględniające opiekę nad zabytkami.

**Art.19. :**

1. W studium uwarunkowań i kierunków zagospodarowania przestrzennego gminy oraz w miejscowym planie zagospodarowania przestrzennego uwzględnia się, w szczególności ochronę: zabytków nieruchomych wpisanych do rejestru i ich otoczenia, innych zabytków nieruchomych, znajdujących się w gminnej ewidencji zabytków, parków kulturowych.

1a. W decyzji o ustaleniu lokalizacji inwestycji celu publicznego, decyzji o warunkach zabudowy, decyzji o zezwoleniu na realizację inwestycji drogowej, decyzji o ustaleniu lokalizacji linii kolejowej lub decyzji o zezwoleniu na realizację inwestycji w zakresie lotniska użytku publicznego uwzględnia się w szczególności ochronę zabytków nieruchomych wpisanych do rejestru i ich otoczenia, innych zabytków nieruchomych, znajdujących się w gminnej ewidencji zabytków.

1b. W uchwale określającej zasady i warunki sytuowania obiektów małej architektury, tablic i urządzeń reklamowych oraz ogrodzeń uwzględnia się w szczególności ochronę zabytków nieruchomych wpisanych do rejestru i ich otoczenia, ochronę zabytków nieruchomych, innych niż wymienione znajdujących się w gminnej ewidencji zabytków, wnioski i rekomendacje audytów krajobrazowych oraz plany ochrony parków krajobrazowych.

2. W przypadku gdy gmina posiada gminny program opieki nad zabytkami, ustalenia tego programu uwzględnia się w studium i planie, o których mowa w ust. 1.



3. W studium i planie, o których mowa w ust. 1, ustala się, w zależności od potrzeb, strefy ochrony konserwatorskiej obejmujące obszary, na których obowiązują określone ustaleniami planu ograniczenia, zakazy i nakazy, mające na celu ochronę znajdujących się na tym obszarze zabytków.

**Art.20.** -projekty i zmiany planów zagospodarowania przestrzennego województwa oraz miejscowego planu zagospodarowania przestrzennego podlegają uzgodnieniu z Wojewódzkim Konserwatorem Zabytków w zakresie kształtowania zabudowy i zagospodarowania terenu.

**Art.21.** -ewidencja zabytków jest podstawą do sporządzania programów opieki nad zabytkami przez województwa, powiaty i gminy.

**Art.22. :**

1. Generalny Konserwator Zabytków prowadzi krajową ewidencję zabytków w formie zbioru kart ewidencyjnych zabytków znajdujących się w wojewódzkich ewidencjach zabytków.

2. Wojewódzki Konserwator Zabytków prowadzi wojewódzką ewidencję zabytków w formie kart ewidencyjnych zabytków znajdujących się na terenie województwa.

3. Włączenie karty ewidencyjnej zabytku ruchomego niewpisanego do rejestru do wojewódzkiej ewidencji zabytków może nastąpić za zgodą właściciela tego zabytku.

4. Wójt (burmistrz, prezydent miasta) prowadzi gminną ewidencję zabytków w formie zbioru kart adresowych zabytków nieruchomości z terenu gminy.

5. W gminnej ewidencji zabytków powinny być ujęte:

1) zabytki nieruchome wpisane do rejestru;

2) inne zabytki nieruchome znajdujące się w wojewódzkiej ewidencji zabytków;

3) inne zabytki nieruchome wyznaczone przez wójta (burmistrza, prezydenta miasta) w porozumieniu z wojewódzkim konserwatorem zabytków.

6. Właściwy dyrektor urzędu morskiego prowadzi ewidencję zabytków znajdujących się na polskich obszarach morskich w formie zbioru kart ewidencyjnych.

**Art.89.** -organami ochrony zabytków są:

1) minister właściwy do spraw kultury i ochrony dziedzictwa narodowego, w imieniu którego zadania i kompetencje, w tym zakresie, wykonuje Generalny Konserwator Zabytków;

2) wojewoda, w imieniu którego zadania i kompetencje, w tym zakresie, wykonuje Wojewódzki Konserwator Zabytków.

·**Ustawa z dnia 15 lipca 2020 r. o zmianie ustawy o zasadach prowadzenia polityki rozwoju oraz niektórych innych ustaw ( t.j. Dz.U. z 2020 poz. 1378)**

·**Ustawa z dnia 8 marca 1990 r. o samorządzie gminnym** (t. j. Dz. U. z 2020 r. poz.713 z późn. zm.). Zgodnie z art. 7 ust. 1 pkt 9 -zaspokajanie zbiorowych potrzeb wspólnoty należy do zadań własnych gminy. W szczególności zadania własne obejmują sprawy m.in. kultury, w tym bibliotek gminnych i innych instytucji kultury oraz ochrony zabytków i opieki nad zabytkami.

·**Ustawa z dnia 7 lipca 1994 r. Prawo budowlane** (t. j. Dz. U. z 2020 r. poz. 1333 ze zm.), która normuje działalność obejmującą sprawy projektowania, budowy, utrzymania i rozbioru obiektów budowlanych oraz określa zasady działania organów administracji publicznej w tych dziedzinach. Normuje również prowadzenie robót budowlanych przy obiekcie budowlanym objętym ochroną zabytków, zgodnie z art.39:

1) Prowadzenie robót budowlanych przy obiekcie budowlanym wpisanym do rejestru zabytków lub na obszarze wpisanym do rejestru zabytków wymaga, przed wydaniem decyzji o pozwoleniu na budowę, uzyskania pozwolenia na prowadzenie tych robót, wydanego przez właściwego wojewódzkiego konserwatora zabytków.

2) Pozwolenie na rozbiorę obiektu budowlanego wpisanego do rejestru zabytków może być wydane po uzyskaniu decyzji Generalnego Konserwatora Zabytków działającego w imieniu ministra właściwego do spraw kultury i ochrony dziedzictwa narodowego o skreśleniu tego obiektu z rejestru zabytków



- 3) W stosunku do obiektów budowlanych oraz obszarów niewpisanych do rejestru zabytków, a ujętych w gminnej ewidencji zabytków, pozwolenie na budowę lub rozbiórkę obiektu budowlanego wydaje organ administracji architektoniczno-budowlanej w uzgodnieniu z wojewódzkim konserwatorem zabytków.
- 4) Wojewódzki konserwator zabytków jest obowiązany zająć stanowisko w sprawie wniosku o pozwolenie na budowę lub rozbiórkę obiektów budowlanych, o których mowa w ust. 3, w terminie 30 dni od dnia jego doręczenia. Niezajęcie stanowiska w tym terminie uznaje się jako brak zastrzeżeń do przedstawionych we wniosku rozwiązań projektowych.

· **Ustawa z dnia 27 marca 2003 r. o planowaniu i zagospodarowaniu przestrzennym (t. j. Dz. U. z 2021 r. poz. 741 ze zm.).**

Ustawa określa zasady kształtowania polityki przestrzennej przez jednostki samorządu terytorialnego i organy administracji rządowej oraz zakres i sposoby postępowania w sprawach przeznaczania terenów na określone cele oraz ustalania zasad ich zagospodarowania i zabudowy przyjmując ład przestrzenny i zrównoważony rozwój za podstawę tych działań.

**Art.1. ust 2-**w planowaniu i zagospodarowaniu przestrzennym uwzględnia się m.in. wymagania ładu przestrzennego, w tym urbanistyki i architektury, walory architektoniczne i krajobrazowe czy wymagania ochrony dziedzictwa kulturowego i zabytków oraz dóbr kultury współczesnej.

**Art.2. pkt. 10** definiuje dobra kultury współczesnej jako niebędące zabytkami dobra kultury, takie jak pomniki, miejsca pamięci, budynki, ich wnętrza i detale, zespoły budynków, założenia urbanistyczne i krajobrazowe, będące uznaniem dorobkiem współcześnie żyjących pokoleń, jeżeli cechuje je wysoka wartość artystyczna lub historyczna.

· **Ustawa z dnia 9 października 2015 r. o rewitalizacji (t.j. Dz. U. z 2021 r. poz. 485)**, która określa zasady i tryb przygotowania, prowadzenia i oceny rewitalizacji.

**Art.2. ust. 1-**Rewitalizacja stanowi proces wyprowadzania ze stanu kryzysowego obszarów zdegradowanych, prowadzony w sposób kompleksowy, poprzez zintegrowane działania na rzecz lokalnej społeczności, przestrzeni i gospodarki, skoncentrowane terytorialnie, prowadzone przez interesariuszy rewitalizacji na podstawie gminnego programu rewitalizacji.

**Art.10. ust 2-**Obszar rewitalizacji nie może być większy niż 20% powierzchni gminy oraz zamieszkały przez więcej niż 30% liczby mieszkańców gminy. Obszar rewitalizacji może być podzielony na podobszary, w tym podobszary nieposiadające ze sobą wspólnych granic.

Wójt, burmistrz albo prezydent miasta, po podjęciu przez radę gminy uchwały o przystąpieniu do sporządzania gminnego programu rewitalizacji zgodnie z art. 17 ust 2 pkt 4) ppkt b) występuje o zaopiniowanie projektu gminnego programu rewitalizacji (w przypadku gdy jest to uzasadnione specyfiką obszaru rewitalizacji) do właściwego wojewódzkiego konserwatora zabytków-w zakresie form ochrony zabytków.

Istotne uregulowania prawne dotyczące ochrony zabytków i opieki nad zabytkami znajdują się w następujących ustawach:

· **Ustawa z dnia 27 kwietnia 2001 r. Prawo ochrony środowiska (t. j. Dz. U. z 2020 r. poz. 1219 ze zm.),**

· **Ustawa z dnia 16 kwietnia 2004 r. o ochronie przyrody (t. j. Dz. U. z 2021 r. poz. 1098 ),**

· **Ustawa z dnia 21 sierpnia 1997 r. o gospodarce nieruchomościami (t. j. Dz. U. z 2020 r. poz. 1990),**

· **Ustawa z dnia 25 października 1991 r. o organizowaniu i prowadzeniu działalności kulturalnej (t. j. Dz. U. z 2020 r. poz. 194),**

· **Ustawa z dnia 24 kwietnia 2003 r. o działalności pożytku publicznego i o wolontariacie (t. j. Dz. U. z 2020. poz. 1057 ze zm.).**

Zasady ochrony zabytków, znajdujących się w muzeach i bibliotekach, zostały określone w następujących ustawach:

· **Ustawa z dnia 21 listopada 1996 r. o muzeach (t. j. Dz. U. z 2020 r. poz. 902),**

· **Ustawa z dnia 27 czerwca 1997 r. o bibliotekach (t. j. Dz. U. z 2019 r. poz. 1479).**

Ochronę materiałów archiwalnych regulują przepisy **ustawy z dnia 14 lipca 1983 r. o narodowym zasobie archiwalnym i archiwach (Dz. U. z 2020 r. poz. 164 z późn. zm.).**



### 3. UWARUNKOWANIA ZEWNĘTRZNE OCHRONY DZIEDZICTWA KULTUROWEGO

Uwarunkowania zewnętrzne ochrony dziedzictwa kulturowego GPOnZ jest zgodny z założeniami polityki państwa w zakresie ochrony i opieki nad zabytkami. Dokumenty, do których odwołuje się GPOnZ połączono na trzech poziomach: ogólnokrajowym, regionalnym (wojewódzkim) oraz lokalnym. Są to różnego rodzaju strategie, studia i programy, które dotyczą problematyki ochrony i popularyzacji dziedzictwa kulturowego. GPOnZ w swoich działaniach programowych nawiązuje do polityki krajowej szczególnie w zakresie poprawy stanu zabytków poprzez przekazywanie środków z budżetu gminy, wykorzystywania dziedzictwa kulturowego w promocji gminy, poprawy przepływu informacji pomiędzy gminą, organami ochrony zabytków oraz mieszkańcami, a także udostępnianiem informacji o zasobie zabytkowej gminy. Ważnym elementem jest również wspieranie działań z zakresu utrzymywania lokalnych tradycji kulturowych oraz wprowadzenie elementów lokalnego dziedzictwa do procesu edukacji oraz działań kulturalnych.

#### 3.1 Strategiczne cele polityki państwa w zakresie ochrony zabytków i opieki nad zabytkami oraz ich relacje z gminnym programem opieki nad zabytkami Gminy Wojciechowice

##### 1) Krajowy Program Ochrony Zabytków i Opieki nad Zabytkami

Krajowy Program Ochrony Zabytków i Opieki nad Zabytkami został przyjęty uchwałą nr 82 Rady Ministrów z dnia 13 sierpnia 2019 r. Głównym celem projektu Krajowego Programu jest stworzenie warunków dla zapewnienia efektywnej ochrony i opieki nad zabytkami, który w okresie 4 lat realizowany będzie we współpracy z państwowymi instytucjami kultury i organami administracji publicznej poprzez trzy cele szczegółowe, podzielone na kierunki działania, tj.:

**Cel szczegółowy 1: „Optymalizacja systemu ochrony dziedzictwa kulturowego”,** podzielony na kierunki działania:

1. Wzmocnienie systemu ochrony na poziomie lokalnym;
2. Wzmocnienie systemu ochrony na poziomie centralnym;

**Cel szczegółowy 2: „Wsparcie działań w zakresie opieki nad zabytkami”,** podzielony na kierunki działania:

1. Merytoryczne wsparcie działań w zakresie opieki nad zabytkami;
2. Podnoszenie bezpieczeństwa zasobu zabytkowego;

**Cel szczegółowy 3: „Budowanie świadomości społecznej wartości dziedzictwa”,** podzielony na kierunki działania:

1. Upowszechnianie wiedzy na temat dziedzictwa i jego wartości;
2. Tworzenie warunków dla sprawowania społecznej opieki nad zabytkami.

##### 2) Narodowa Strategia Rozwoju Kultury na lata 2004-2020 uzupełniająca Narodową Strategię Rozwoju Kultury na lata 2004-2013.

Misją Narodowej Strategii Rozwoju Kultury na lata 2004-2020 jest zrównoważony rozwój kultury jako najwyższej wartości przenoszonej ponad pokoleniami, określającej całokształt historycznego i cywilizacyjnego dorobku Polski, wartości warunkującej tożsamość narodową i zapewniającej ciągłość tradycji oraz rozwój regionów. Dokument ten zakłada realizację swoich zadań poprzez Narodowy Plan Rozwoju na lata 2007-2013. Wśród podstawowych celów strategii rozwoju społeczno-gospodarczego Polski wymienia się podnoszenie jakości kapitału ludzkiego poprzez dostosowaną do wyzwań demograficznych, społecznych i gospodarczych politykę z zakresu edukacji, kultury oraz badań i rozwoju. Działania podejmowane w ramach *Narodowego planu rozwoju* a tym samym *Narodowej strategii rozwoju kultury na lata 2004-2020* prowadzić powinny do następujących efektów:

- 1) zmniejszenie dysproporcji w dostępie do kultury w regionach
- 2) zwiększenie udziału kultury w PKB
- 3) zwiększenie liczby MSP oraz liczby zatrudnionych w przemysłach kultury
- 4) radykalna poprawa podstawowej infrastruktury kultury i stanu zabytków
- 5) stworzenie markowych produktów turystyki kulturowej



6) wykształcenie więzi pomiędzy kulturą, edukacją i nauką w kształtowaniu kapitału społecznego

Celem strategicznym/nadrzędnym Narodowej Strategii jest: *zrównoważenie rozwoju kultury w regionach*, który obejmuje poszczególne cele cząstkowe/uzupełniające:

- 1) Wzrost efektywności zarządzania sferą kultury.
- 2) Zmniejszenie dysproporcji regionalnych w rozwoju i dostępie do kultury.
- 3) Wzrost udziału kultury w PKB.
- 4) Zachowanie dziedzictwa kulturowego i aktywna ochrona zabytków.
- 5) Modernizacja i rozbudowa infrastruktury kultury.
- 6) Wzrost uczestnictwa w kulturze.
- 7) Rozwój szkół artystycznych i zwiększenie liczby godzin edukacji kulturalnej w programach szkolnych.
- 8) Efektywna promocja twórczości.
- 9) Promocja polskiej kultury za granicą.
- 10) Ochrona własności intelektualnej i walka z piractwem.
- 11) Wprowadzenie innowacyjnych rozwiązań w systemie organizacji działalności kulturalnej i w systemie upowszechniania kultury.
- 12) Rozwój przemysłów kultury (kinematografia, media, design, wydawnictwa, fotografia).

### **3) Strategia na rzecz Odpowiedzialnego Rozwoju do roku 2020 (z perspektywą do 2030 r.)**

Strategia na rzecz Odpowiedzialnego Rozwoju do roku 2020 (z perspektywą do 2030 r.) (SOR) została przyjęta przez Radę Ministrów uchwałą nr 8 z dnia 14 lutego 2017 r. Jest to aktualizacja Strategii Rozwoju Kraju 2020, przyjętej uchwałą Rady Ministrów z dnia 25 września 2012 r. SOR jest strategicznym instrumentem zarządzania polityką rozwoju realizowaną przez instytucje państwa. W jednolitym systemie programowym przedstawia cele do realizacji w horyzoncie roku 2020 i 2030, określa wskaźniki ich realizacji, wskazuje sposób ich osiągania oraz określa najważniejsze projekty służące realizacji celów SOR.

Głównym celem SOR jest tworzenie warunków dla wzrostu dochodów mieszkańców Polski przy jednoczesnym wzroście spójności w wymiarze społecznym, ekonomicznym, środowiskowym i terytorialnym. Zadania powiązane z obszarem ochrony zabytków zostały uwzględnione w następujących obszarach:

#### **1) . Obszar e-państwo**

- kierunek interwencji: 1. Budowa i rozwój e-administracji
- orientacja administracji państwa na usługi cyfrowe.

Wyznaczony projekt strategiczny:

Digitalizacja i rozwój kultury cyfrowej-kontynuacja procesów związanych z digitalizacją, przechowywaniem i udostępnianiem różnego typu zasobów dziedzictwa cyfrowego w Polsce (muzealnych, bibliotecznych, archiwalnych, audiowizualnych i zabytków), w tym do celów ponownego wykorzystywania, w ramach którego digitalizację należy rozumieć, jako nowoczesną formę konserwacji i zabezpieczania najcenniejszych zasobów kultury.

#### **2) . Kapitał ludzki i społeczny**

- kierunek interwencji:

Wzmocnienie roli kultury dla rozwoju gospodarczego i spójności społecznej.

#### **Działania do 2020 r.:**

- Wzmacnianie potencjału instytucji kultury o szczególnym znaczeniu.
- Wspieranie instytucji kultury, których wieloletnia działalność i tradycja mają szczególne znaczenie dla celów polityki państwa w obszarze kultury i których dorobek jest ważnym elementem budowania tożsamości kulturowej Polaków oraz narzędziem promocji Polski w świecie.



- Wypracowanie systemu wspierania rozwoju sektorów kreatywnych.
- Stworzenie warunków dla rozwoju sektorów kreatywnych w Polsce, które wpłyną na rozwój całego ekosystemu wspierania kultury.

#### **Działania do 2030 r.:**

- Ochrona i promocja dziedzictwa narodowego.
- Wykorzystanie potencjału dziedzictwa dla wzmocnienia kapitału społecznego oraz poczucia tożsamości i wspólnoty; inwestycje w dziedzictwo narodowe (dobra kultury, nauki i sztuki, zabytki, rozwój sieci muzeów, wspieranie i promocja dziedzictwa kulturowego wpisanego na listę światowego dziedzictwa UNESCO).
- Wzmocnianie tożsamości, poczucia wspólnoty i więzi międzypokoleniowych, poprzez uczestnictwo i zwiększanie dostępu do instytucji i dzieł kultury na wszystkich poziomach funkcjonowania wspólnoty (lokalnym, regionalnym, narodowym), likwidacja „białych plam” w dostępie do kultury.

#### **4) Strategia rozwoju kapitału społecznego 2020**

Strategia rozwoju kapitału społecznego 2020 została przyjęta przez Radę Ministrów uchwałą nr 104 z dnia 18 czerwca 2013 r. Jest jedną z dziewięciu tzw. strategii zintegrowanych, służących wdrożeniu SRK 2020. Jako cel główny wskazano w niej wzmocnienie udziału kapitału społecznego w rozwoju społeczno-gospodarczym Polski, w którego ramach określono cztery cele szczegółowe. W kontekście ochrony zabytków i opieki nad nimi wskazać można czwarty z celów „Rozwój i efektywne wykorzystanie potencjału kulturowego i kreatywnego”, a zwłaszcza jego priorytet 4.1. „Wzmocnienie roli kultury w budowaniu spójności społecznej”. Wytyczne tutaj kierunki działań to:

4.1.1. Tworzenie warunków wzmocnienia tożsamości i uczestnictwa w kulturze na poziomie lokalnym, regionalnym i krajowym.

4.1.2. Ochrona dziedzictwa kulturowego i przyrodniczego oraz krajobrazu.

4.1.3. Digitalizacja, cyfrowa rekonstrukcja i udostępnianie dóbr kultury.

Walory i potencjał tkwiący w dziedzictwie kulturowym są postrzegane w strategii, jako „kluczowy element potencjału kulturowego”, a tym samym jedna z „szans rozwojowych dla całego społeczeństwa”. W strategii podnosi się także kwestię znaczenia aktywnej partycypacji społecznej w ochronie zabytków i opiece nad nimi.

#### **5) Koncepcja przestrzennego zagospodarowania kraju 2030**

Koncepcja przestrzennego zagospodarowania kraju 2030 została przyjęta przez Radę Ministrów uchwałą nr 239 z dnia 13 grudnia 2011 r. Jest to najważniejszy dokument dotyczący ładu przestrzennego Polski. Jego celem strategicznym jest efektywne wykorzystanie przestrzeni kraju i jej zróżnicowanych potencjałów rozwojowych do osiągnięcia: konkurencyjności, zwiększenia zatrudnienia i większej sprawności państwa oraz spójności społecznej, gospodarczej i przestrzennej w długim okresie. Koncepcja ta kładzie szczególny nacisk na budowanie i utrzymywanie ładu przestrzennego, ponieważ decyduje on o warunkach życia obywateli, funkcjonowaniu gospodarki i pozwala wykorzystywać szanse rozwojowe. Koncepcja formułuje także zasady i działania służące zapobieganiu konfliktom w gospodarowaniu przestrzenią i zapewnieniu bezpieczeństwa, w tym powodziowego. W znacznie większym stopniu niż dotychczas uwzględnia problematykę ochrony dziedzictwa kulturowego w systemie kształtowania prawidłowej polityki przestrzennej.

Jako cele polityki przestrzennej w aspekcie ochrony zabytków wskazano:

- 1) ograniczenie presji urbanizacyjnej na obszary dziedzictwa przyrodniczego i kulturowego, poprzez rozwój narzędzi wspierania finansowego ochrony przyrody i krajobrazu,
- 2) wprowadzenie systemu standardów zabudowy i zagospodarowania terenu na terenach o niższym reżimie ochronnym,
- 3) wprowadzenie narzędzi kompensacji utraconych korzyści ekonomicznych na terenach o wysokich restrykcjach konserwatorskich,
- 4) wspieranie rewitalizacji z degradowanych przestrzeni: starych dzielnic mieszkaniowych, obiektów przemysłowych, pokolejowych, opuszczonych wsi przez przyjęcie regulacji z zakresu rewitalizacji obszarów miejskich i starych zasobów mieszkaniowych.



### **3.2 Relacje Gminnego programu opieki nad zabytkami z dokumentami wykonanymi na poziomie województwa i powiatu**

#### **1) Strategia Rozwoju Województwa Świętokrzyskiego do roku 2020**

Strategia rozwoju województwa świętokrzyskiego do 2020 roku została przyjęta uchwałą nr XXXIII/589/13 przez Sejmik Województwa Świętokrzyskiego dnia 16 lipca 2013 r. Jest to trzeci zaktualizowany dokument w tym zakresie:

- a) Pierwszy dokument-Strategia Rozwoju Województwa Świętokrzyskiego, została przyjęta uchwałą nr XIV/225/2000 przez Sejmik Województwa Świętokrzyskiego dnia 30 czerwca 2000 r. Strategia ta, stanowi całościową koncepcję rozwoju województwa w kilkunastoletnim horyzoncie czasowym (do roku 2015);
- b) Drugi dokument-Strategia Rozwoju Województwa Świętokrzyskiego do roku 2020, przyjęta uchwałą nr XLII/508/06 przez Sejmik Województwa Świętokrzyskiego dnia 26 października 2006 r.

Strategia jest nadrzędnym dokumentem wyznaczającym cele i główne kierunki rozwoju regionu. Wyznaczono w niej wizję: Świętokrzyskie -region zasobny w kapitał i gotowy na wyzwania. Nadrzędną ideę działań podejmowanych w regionie w perspektywie 2020 roku zawarto w sformułowanej misji Strategii Województwa Świętokrzyskiego do roku 2020: Pragmatyczne dążenie do najpełniejszego i innowacyjnego wykorzystania przewag i szans, odwrócenia niekorzystnych tendencji demograficznych oraz podniesienia jakości życia mieszkańców przy jednoczesnej dbałości o stan środowiska. Konkretyzacja powyższej misji Strategii będzie się odbywała na drodze realizacji następujących sześciu celów strategicznych:

- a) koncentracja na poprawie infrastruktury regionalnej,
- b) koncentracja na kluczowych gałęziach i branżach dla rozwoju gospodarczego regionu,
- c) koncentracja na budowie kapitału ludzkiego i bazy dla innowacyjnej gospodarki,
- d) koncentracja na zwiększeniu roli ośrodków miejskich w stymulowaniu rozwoju gospodarczego regionu,
- e) koncentracja na rozwoju obszarów wiejskich,
- f) koncentracja na ekologicznych aspektach rozwoju regionu.

#### **2) Regionalny Program Operacyjny Województwa Świętokrzyskiego na lata 2014 -2020**

Regionalny Program Operacyjny Województwa Świętokrzyskiego na lata 2014-2020 został przyjęty uchwałą nr 1870/13 przez Zarząd Województwa Świętokrzyskiego dnia 8 maja 2013 r., jako wstępna wersja Regionalnego Programu Operacyjnego Województwa Świętokrzyskiego na lata 2014 -2020. Analiza potrzeb i wyzwań oraz kierunki polityk wspólnotowych na lata 2014 -2020 w dziedzinie promocji i zachowania dziedzictwa naturalnego i kulturowego koncentruje się w obszarze ochrony zabytków poprzez priorytet inwestycyjny: Ochrona promocja i rozwój dziedzictwa kulturowego i naturalnego.

*Cel główny: Województwo świętokrzyskie jako region efektywnie wykorzystujący swoje potencjały rozwojowe, w oparciu o postęp technologiczny, odpowiedzialne czerpanie z zasobów środowiska, oraz budowę kapitału społecznego.*

Na podstawie celu głównego wyznaczono osie priorytetowe, a w tym: 4.4 Oś priorytetowa 4-Dziedzictwo naturalne i kulturowe. Oś ta przewiduje realizację działań mających na celu promowanie dostosowania do zmian klimatu, zapobiegania ryzyku i zarządzania ryzykiem oraz ochronę środowiska naturalnego i wspieranie efektywności wykorzystania zasobów. Z uwagi na potencjał regionu przejawiający się zarówno w bogactwie naturalnym jak i w zasobach dziedzictwa kulturowego wspierane będą inwestycje mające na celu ochronę terenów cennych przyrodniczo, różnorodności biologicznej, promocję i rozwój zasobów przyrodniczo-kulturowych, dając tym samym możliwość rozwoju społeczno-gospodarczego województwa.

W ramach interwencji zostały zaprogramowane priorytety inwestycyjne, wspierające inwestycje w infrastrukturę ochrony środowiska, które znacząco wpłyną na ochronę i poprawę środowiska naturalnego. Wzmocnienie efektywnego systemu gospodarki odpadami oraz kompleksowe wsparcie gospodarki wodno-ściekowej stanowią kolejne elementy wsparcia osi. W kontekście ochrony środowiska istotne jest też środowisko miejskie. Dlatego też, w ramach przedmiotowej osi można będzie realizować inwestycje dotyczące poprawy stanu środowiska na terenach miejskich.



### 3) Strategia Rozwoju Turystyki w Województwie Świętokrzyskim na lata 2014-2020

Strategia Rozwoju Turystyki w Województwie Świętokrzyskim na lata 2014-2020 została opracowana w grudniu 2014 r. Jest to aktualizacja Strategii Rozwoju Turystyki w Województwie Świętokrzyskim na lata 2006-2014, która przyjęta została uchwałą nr XXV/404/06 przez Sejmik Województwa Świętokrzyskiego dnia 6 lutego 2006 r.

W strategii wymieniono i opisano walory turystyczne województwa świętokrzyskiego. W analizie walorów turystycznych regionu zwrócono szczególną uwagę na walory antropogeniczne, będące efektem działalności człowieka. Dbałość o zabytki w województwie, sprawiła, że obiekty zostały oddane szczególnej ochronie prawnej i obecnie region może się poszczycić zabytkami, muzeami, instytucjami kultury i sztuki, które składają się na unikatową ofertę turystyczną w skali krajowej i europejskiej. Najwięcej zabytków nieruchomych na terenie województwa to obiekty sakralne, mieszkalne i zabytkowe obszary zieleni. Najmniej zabytków można wyróżnić w kategorii zamków i budowli obronnych. Istotną działalność promującą dziedzictwo kulturowe województwo prowadzą muzea. Według Informatora Turystycznego Województwa Świętokrzyskiego z 2014 r., na terenie województwa świętokrzyskiego działają 24 galerie i stałe wystawy, 70 jednostek będących muzeami, izbami regionalnymi i instytucjami działającymi na rzecz popularyzacji dziedzictwa kulturowego, a nie będące muzeami. Wydarzenia regionalne to także bardzo ważny dodatek do oferty turystycznej województwa.

### 4) Plan zagospodarowania województwa świętokrzyskiego

Przyjęty uchwałą nr XLVII/833/14 Sejmiku Województwa Świętokrzyskiego z dnia 2 września 2014 r. Autorzy stwierdzają między innymi, że do najważniejszych zagrożeń zasobów dziedzictwa kulturowego należy rozwój osadnictwa i infrastruktury technicznej, w tym postępujące rozproszenie zabudowy wiejskiej i podmiejskiej, sąsiedztwo obcych i agresywnych form nowych budowli, „drutowanie” krajobrazu, potencjalne niszczenie stanowisk archeologicznych w trakcie prac ziemnych i pełna destrukcja na obszarach zbiorników wodnych. Odkładanie w czasie remontów zabytkowych obiektów i założeń może powodować utratę walorów zabytkowych oraz wzrost kosztów prac remontowych, które niewspółmiernie rosną wraz z pogarszaniem się stanu zabytku. Opuszczone obiekty sakralne byłych gmin żydowskich, niszczące zbory i obiekty ariańskie i kalwińskie, zarastające cmentarze wojskowe -powodują wymazywanie materialnych śladów wielokulturowej historii regionu, będącej elementem jego tożsamości. Ograniczona możliwość adaptacji drewnianych obiektów zabytkowych wiejskiej i miejskiej zabudowy mieszkalnej lub gospodarczej na współczesne cele użytkowe, wysokie koszty remontów niewspółmierne do możliwości właścicieli-prowadzą te obiekty do ruiny i rozbiórki. Stwierdzają ponadto, że „obszar województwa nie został dotychczas w pełni przebadany, zwłaszcza pod kątem zachowanych walorów tradycyjnej zabudowy wiejskiej i małej architektury sakralnej, wartościowych układów ruralistycznych, komponowanego krajobrazu zabytkowego i harmonijnego krajobrazu kulturowego, pozostałości zabytków techniki, stanowisk archeologicznych (jeszcze nie wszystkie tereny objęto badaniami AZP), historycznych pól bitewnych, miejsc pamiątkowych związanych z życiem i działalnością postaci historycznych, itp. Rozpoznanie to znacznie poszerzyłoby dotychczasowy zasób zabytków, a ponadto mogłoby przynieść odkrycia zwiększające atrakcyjność kulturową i turystyczną całego regionu. Ograniczenia dla inwestowania, których powodem są ustanowione strefy ochrony konserwatorskiej i archeologicznej, jak też proponowane obszary chronionego krajobrazu kulturowego mogą stać się potencjalnym źródłem konfliktów. Jednak należy pamiętać, iż ochrona zabytków, jako cel publiczny, ma w tym przypadku znaczenie nadrzędne”. Autorzy planu wymieniają możliwości rozwoju przestrzennego:

- a) Specyficzne walory dziedzictwa kulturowego i historycznego (w tym: występowanie zabytków unikatowych, np. dawnego przemysłu i techniki).
- b) Znaczna ilość historycznych ośrodków miejskich (w tym nie będących obecnie miastami) o zabytkowych założeniach urbanistycznych.
- c) Występowanie obiektów i zespołów zabytkowych mogących zainteresować potencjalnych turystów. Rosnące zainteresowanie samorządów i partnerów społecznych wykorzystaniem przestrzeni zabytkowej do aktywizacji rozwoju, oraz ograniczenia rozwoju przestrzennego: lokalnie zaniedbany lub zdewastowany krajobraz kulturowy oraz tendencje do dalszej jego dewastacji. Zły stan techniczny znacznej części obiektów zabytkowych.
- d) Niski stopień rozpoznania przestrzeni kulturowej.



Autorzy planu podkreślają, że głównym zadaniem regionalnej polityki przestrzennej w zakresie zagospodarowania zasobów dziedzictwa kulturowego jest „ochrona i racjonalne wykorzystanie bogatych zasobów środowiska przyrodniczego i krajobrazu kulturowego, z jednoczesnym równoważeniem szans dostępu do tych zasobów współczesnych i przyszłych pokoleń” oraz „umacnianie specyficznej dla regionu świętokrzyskiego więzi społecznej i tożsamości kulturowej”. Istotnym zadaniem będzie także wykorzystanie dziedzictwa kulturowego w procesie pobudzania i utrwalania tożsamości regionalnej ogółu mieszkańców przy jednoczesnym zachowaniu i kultywowaniu specyfiki lokalnej i subregionalnej. Wśród nadrzędnych priorytetów zagospodarowania przestrzennego w dokumencie tym eksponuje się między innymi: wymagania ładu przestrzennego, urbanistyki i architektury, walory architektoniczne i krajobrazowe, wymagania ochrony środowiska przyrodniczego, zdrowia oraz bezpieczeństwa ludzi i mienia, a także wymagania osób niepełnosprawnych i wymagania ochrony dziedzictwa kulturowego i dóbr kultury. W świetle tych zadań, a także określonych wcześniej uwarunkowań polityki przestrzennej, priorytetowymi obszarami działań samorządu województwa będą:

- a) intensyfikacja i pogłębianie rozpoznania zasobów i walorów dziedzictwa kulturowego dotychczas nie sklasyfikowanych lub mało rozpoznanych,
- b) ochrona i rewaloryzacja zabytkowych układów przestrzennych miast,
- c) zachowanie najcenniejszych walorów artystyczno-krajobrazowych
- d) zachowanie i ochrona obiektów i zespołów o najwyższej randze i szczególnym znaczeniu dla kultury narodowej i dziedzictwa światowego,
- e) promocja i udostępnianie najcenniejszych walorów i zasobów.

#### **5) Program opieki nad zabytkami województwa świętokrzyskiego na lata 2013-2016**

Został przyjęty przez Sejmik Województwa Świętokrzyskiego uchwałą nr XXIX/524/13 z 25 marca 2013 r. W programie wyznaczono cel generalny, trzy cele szczegółowe (strategiczne) wraz z kierunkami działań i zadaniami, których realizacja ma służyć osiągnięciu celu generalnego. Cel generalny: Ochrona i zachowanie materialnego oraz niematerialnego dziedzictwa kulturowego województwa świętokrzyskiego.

Cele szczegółowe:

1. Ochrona i zachowanie dziedzictwa oraz krajobrazu kulturowego. Kierunki działań: rozpoznanie i dokumentacja zasobów zabytkowych, ochrona zabytków ruchomych; ochrona zabytków nieruchomych, ochrona zabytków archeologicznych, ochrona zabytkowych układów architektonicznych, stwarzanie warunków dla powstania i rozwoju parków kulturowych oraz ochrona krajobrazu kulturowego.

2. Rozwój i efektywne wykorzystanie potencjału dziedzictwa kultowego. Kierunki działań: poprawa dostępu do zasobów dziedzictwa, promocja zasobów dziedzictwa kulturowego, wykorzystanie potencjału dziedzictwa kulturowego w rozwoju regionalnym.

3. Tworzenie warunków do wzmacniania tożsamości regionalnej w oparciu o dorobek kultury materialnej i niematerialnej. Kierunki działań: kultywowanie tradycji w oparciu o zasoby dziedzictwa kulturowego, popularyzacja wiedzy o dziedzictwie kulturowym.

#### **6) Strategia Rozwoju Powiatu Opatowskiego**

Została uchwalona przez Radę powiatu uchwałą Nr XXV/124/2000 13 grudnia 2000 r. Zawiera dwie podstawowe części: Raport diagnostyczny o stanie powiatu opatowskiego i Część programująco-strategiczną. W drugiej części strategii wymienione są obszary strategiczne, które stanowią podstawę dla kierunków planowanych działań. Jeden z nich jest zorientowany na rozwój turystyki, kultury i sportu, gdzie jedną z propozycji jest organizacja Dni Kultury Powiatu, służących między innymi promocji niematerialnych wartości zabytkowych na terenie powiatu. Region Opatowa poszczycić się może wspaniałą kulturą. Tradycje historyczne, zabytki kultury materialnej, dobrze rozwinięta i działająca sieć ośrodków kultury oraz aktywne w tej dziedzinie społeczności lokalne tworzą ogromny potencjał. Okazją do jego prezentacji mają być Dni Kultury Powiatu, podczas których odbywać się mają występy amatorskich zespołów artystycznych, pokazy prac artystów ludowych itp. W końcowej części Strategii są przeanalizowane możliwości finansowania strategii i wymienione programy pomocowe Unii Europejskiej.

#### **Plan Rozwoju Lokalnego Powiatu Opatowskiego**



Jest dokumentem z 2004 r. określającym strategię społeczno-gospodarczą Powiatu Opatowskiego w pierwszych latach członkostwa w Unii Europejskiej. Zawiera między innymi analizę stanu obiektów dziedzictwa kulturowego, propozycję zmian mających na celu poprawę stanu środowiska kulturowego oraz planowane projekty i zadania inwestycyjne. Wśród zadań mających doprowadzić do poprawy stanu środowiska kulturowego plan wymienia wykreowanie powiatu jako ośrodka usług turystycznych i kulturowych oraz kultywowanie i promocję kultury lokalnej. Pierwsze z zadań ma na celu rozwój bazy wypoczynkowo-rekreacyjnej i ma polegać na:

- a) wspieraniu tworzeniu regionalnego ośrodka konferencyjnego,
- b) promocji powstających gospodarstw agroturystycznych,
- c) organizacji punktu informacji turystycznej,
- d) organizacji ścieżek zdrowia, ścieżek rowerowych we współpracy z gminami,
- e) promocji idei wypoczynku na świeżym powietrzu „Weekend za miastem”,
- f) wspieraniu pomysłu budowy obiektów sportowo rekreacyjnych.

Drugie zadanie zakłada:

- a) organizację Dni Kultury Powiatu,
- b) pomoc w organizacji cyklicznych imprez prezentujących tradycyjne obrzędy lokalne,
- c) promocję rękodzieła miejscowych artystów ludowych, weekendowe kiermasze,
- d) działania na rzecz integracji centrów kultury poszczególnych gmin.

#### **4. UWARUNKOWANIA WEWNĘTRZNE OCHRONY DZIEDZICTWA KULTUROWEGO**

##### **4.1 Relacje Gminnego programu opieki nad zabytkami z dokumentami obowiązującymi na poziomie gminy**

GPOnZ zgodny jest z następującymi dokumentami:

##### **1) Strategia Gminy Wojciechowice na lata 2015-2022**

Strategia Rozwoju Gminy Wojciechowice powstała z inicjatywy władz lokalnych, dostrzegających potrzebę kompleksowego rozwoju Gminy. Jest ona odpowiedzią na nieustannie zmieniające się wewnętrzne i zewnętrzne warunki społeczno-gospodarcze oraz wzrost konkurencyjności otoczenia. Struktury wewnętrzne gminy, a także jej bliższe i dalsze otoczenie ulegają ciągłym zmianom. Zmienia się układ czynników, które mogą zostać wykorzystane w jej rozwoju, pojawiają się nowe szanse i nowe zagrożenia. Na rozwój gminy wpływają również nowe czynniki zewnętrzne, zarówno te sprzyjające jak i te, które mają dla niej skutki negatywne. Struktury wewnętrzne gminy też ulegają ciągłym modyfikacjom.

Strategia Rozwoju Gminy Wojciechowice składa się z trzech zasadniczych elementów:

- a) diagnozy stanu istniejącego - opis i analiza zasobów wewnętrznych i otoczenia gminy
- b) analizy SWOT - stanowi podsumowanie diagnozy stanu istniejącego,
- c) strategicznego planu rozwoju - to najważniejsza część strategii, która określa wizję i misję gminy oraz cele strategiczne, cele operacyjne i kierunki działań na rzecz rozwoju gminy.

Strategia ma ułatwić lokalnym władzom podejmowanie decyzji oraz rozwiązywanie problemów natury uwarunkowań przestrzennych, infrastrukturalnych, środowiskowych, gospodarczych i społecznych, jak również racjonalne organizowanie przyszłych działań. Opracowanie tego dokumentu jest konieczne, gdy gmina zamierza ubiegać się o pozabudżetowe środki pomocowe, zarówno te krajowe jak i zagraniczne. Horyzont czasowy Strategii Rozwoju Gminy Wojciechowice zawiera w sobie horyzont czasowy nowego okresu programowania środków UE (perspektywa finansowa UE na lata 2014-2020), który będzie miał istotny wpływ na kształtowanie działań samorządów terytorialnych, w szczególności w zakresie ich możliwości inwestycyjnych. Kolejnym impulsem przygotowania strategii jest chęć przyspieszenia rozwoju społeczno-gospodarczego miejscowości wchodzących w skład gminy, poprzez podejmowanie nowych wyzwań i konsekwentne realizowanie zaplanowanych działań.



Strategia Rozwoju Gminy Wojciechowice na lata 2015-2022 zawiera cele strategiczne, cele operacyjne i kierunki działań, jakie należy podjąć, aby zrealizować ustalone priorytety rozwojowe. W Strategii Rozwoju Gminy Wojciechowice na lata 2015-2022 zdefiniowane zostały następujące cele strategiczne:

**CEL STRATEGICZNY 1: FUNKCJONALNA, DOSTĘPNA ORAZ ESTETYCZNA PRZESTRZEŃ PUBLICZNA Z NOWOCZESNĄ I ZMODERNIZOWANĄ INFRASTRUKTURĄ**

**CEL STRATEGICZNY 2: CZYSTE, ZADBANE I ZASOBNE ŚRODOWISKO NATURALNE**

**CEL STRATEGICZNY 3: ZINTEGROWANI, AKTYWNI I WYKSZTAŁCENI MIESZKAŃCY**

**CEL STRATEGICZNY 4: NOWOCZESNA I KONKURENCYJNA GOSPODARKA**

## **2) Studium uwarunkowań i kierunków zagospodarowania przestrzennego Gminy Wojciechowice**

Gmina Wojciechowice nie posiada aktualnego Miejscowego Planu Zagospodarowania Przestrzennego. W kwestii zagospodarowania terenu obowiązująca jest Uchwała Nr XX/98/2016 z dnia 15 czerwca 2016 r. w sprawie zmiany Studium Uwarunkowań i Kierunków Zagospodarowania Przestrzennego Gminy Wojciechowice. Studium dostępne jest na stronie internetowej: <http://wojciechowice.e-mapa.net/>.

**Miejscowe plany zagospodarowania przestrzennego znajdują się jedynie na kilku obszarach:**

- Uchwała nr XLV/231/2018 Rady Gminy w Wojciechowicach z dnia 28 czerwca 2018r. w sprawie miejscowego planu zagospodarowania przestrzennego na obszarze gminy Wojciechowice, w obrębie Smugi, na działkach ewidencyjnych numer: 40/7, 39/5, 40/8, 39/6, 40/4, 39/4 -tereny obiektów produkcyjnych, składów, magazynów, baz, zabudowy usługowej;
- Uchwała nr XV/65/2004 Rady Gminy w Wojciechowicach z dnia 6 kwietnia 2004r. w sprawie uchwalenia Miejscowego Planu Zagospodarowania Przestrzennego Gminy Wojciechowice Nr 1 w sołectwie Stodoły Kolonie – tereny istniejącej bazy Spółdzielni Kółek Rolniczych, działalność usług z zakresu rolnictwa rozszerzona o funkcję przemysłową;
- Uchwała nr XV/91/96 Rady Gminy w Wojciechowicach z dnia 23 lutego 1996r. w sprawie uchwalenia miejscowego planu zagospodarowania przestrzennego terenu zabudowy jednorodzinnej na działkach nr 276 i nr 245 w Jasicach.

Z uwagi na brak miejscowego planu zagospodarowania przestrzennego, nowe inwestycje na terenie gminy są realizowane na podstawie decyzji o warunkach zabudowy i zagospodarowania terenu.

## **3) Gminny plan ochrony zabytków na wypadek konfliktu zbrojnego i sytuacji kryzysowych**

Gminny plan ochrony zabytków na wypadek konfliktu zbrojnego i sytuacji kryzysowych dla gminy Wojciechowice został opracowany w 2017 r. Plan został opracowany zgodnie z Rozporządzeniem Ministra Kultury z dnia 25 sierpnia 2004r. w sprawie organizacji i sposobu ochrony zabytków na wypadek konfliktu zbrojnego i sytuacji kryzysowych. Zgodnie z przepisami Plan aktualizowany jest co roku. Ochrona zabytków, na wypadek konfliktu zbrojnego i sytuacji kryzysowych, polega na planowaniu, przygotowaniu i realizacji przedsięwzięć zapobiegawczych, dokumentacyjnych, zabezpieczających, ratowniczych i konserwatorskich, mających na celu ich uratowanie przed zniszczeniem, uszkodzeniem lub zaginięciem.

## **4.2 Charakterystyka zasobów i analiza stanu dziedzictwa i krajobrazu kulturowego Gminy Wojciechowice**

### **4.2.1. Zarys historii obszaru gminy**

Wojciechowice to jedna z najstarszych miejscowości powiatu opatowskiego. Pierwsze ślady człowieka odkryte na tym terenie pochodzą z epoki neolitu. Osada istniała także w epoce brązu i epoce żelaza. Lokalna tradycja ludowa utrzymuje, że w czasach pogańskich istniała tu gontyna, na miejscu której powstał później kościół.

Pochodzenie nazwy wsi jest niejasne. Według Długosza w 1362 r. niejaki Wojśław (lub Wojszyk) – kanonik sandomierski lub krakowski – ufundował tu kościół parafialny. Zapewne musiała istnieć już wówczas wieś. Ponieważ kościół był pod wezwaniem św. Wojciecha, wieś nazwano Wojciechowicami. Nazwę wsi należy zatem uznać za nazwę kulturową, a nie patronimiczną. Dziesięcinę z 12 łanów kmiecych w wysokości 12 grzywien pobierał biskup krakowski. Za czasów Długosza (w połowie XV wieku) w miejscowości były 4 folwarki rycerskie oraz 2 karczmy, a 4 zagrodników z rolą oddawało dziesięcinę miejscowemu plebanowi.



W 1578 r. Wojciechowice miały czterech właścicieli. Piotr Rzuchowski posiadał część działu (Wojciechowice Małe), na którym był jeden zagrodnik na czynszu odrabiający pańszczyznę. Druga część (pół łanu) należała do Anny Mietelskiej. Odrabiał na niej pańszczyznę jeden osadnik. Miał do pomocy pięciu innych osadników, służbę oraz jednego komornika bez bydła i sprzężaju, który także odrabiał tu pańszczyznę. Trzecim współwłaścicielem staropolskich Wojciechowic był Stanisław Białaczowski, który oddał swoją część w dzierżawę Pozowskiemu. Ten płacił czynsz właścicielowi, a pańszczyznę odrabiał tu jeden zagrodnik gospodarujący na półłanku. Do pomocy miał dwóch chałupników. Czwartą właścicielką wsi była Katarzyna Mietelska. Jej część dawała utrzymanie czterem zagrodnikom i dwóm chałupnikom bez sprzężaju, którzy odrabiali pańszczyznę na jednym łanie.

Później właściciele dóbr wojciechowskich zmieniali się z nieregularną częstotliwością. Co kilkadziesiąt, co kilkanaście, a nawet co kilka lat. Z reguły Wojciechowice przechodziły z rąk do rąk drogą spadku, podziałów (działów) rodzinnych, sprzedaży zwykłej lub sprzedaży po wystawieniu na licytacji.

Przyległa do Wojciechowic wieś Mikułowice – nieznaną jeszcze Długoszowi – musiała wówczas dopiero wydzielić się jako odrębna całość z obszaru Wojciechowic (Wielkich), będącego w posiadaniu braci: Kacpra, Krzysztofa i Wojciecha Mikułowskich (prawdopodobnie to oni, z biegiem czasu, zaczęli nazywać swoją część Mikułowicami). Przy rozgraniczeniu wsi kościół oraz cmentarz zostały wówczas włączone do Mikułowic.

W roku 1578 obie wsie liczyły łącznie 9 łanów, podczas gdy za Długosza same Wojciechowice miały ich aż 12.

W 1632 roku niejaki Tymoteusz Ligeuza (Ligęza), podskarbi koronny, wystawił w Wojciechowicach kaplicę z kopułą przy kościele, a pod nią urządził groby dla swej rodziny. W kaplicy tej znajdował się malowany na drzewie starożytny obraz Matki Boskiej.

W XVIII wieku swoją obecność w dobrach wojciechowskich zaznaczyli Wykowscy. Pod koniec tego stulecia administratorem dóbr był Wawrzyniec Nowojewski – szlachcic, który nie miał własnego majątku i zajął się dzierżawą.

W XIX wieku właścicielami Wojciechowic była rodzina Jasięńskich. Pod koniec 1804 r. Józef Jasięński nabył od Marianny Wykowskiej Wojciechowice Wielkie z wsią zarobną Koszyce, dwoma lasami, leśnictwem, karczmą pod lasem, spichlerzem łądowym w Zawichoście. Zaś w 1832 r. dobra Koszyce z przyległościami kupił od niego Leon Jasięński. Po czterech latach dobra Koszyce i Wojciechowice przeszły na Teresę z Bajerów Jasięńską. Zaś w 1858 r. przejął je Bolesław Jasięński. W 1865 r. majątek został wystawiony na licytację i kupiony przez przedstawiciela tej rodziny – Leona Jasięńskiego, który należał wtedy do zamożnych ziemian w sandomierskim. W 1863 r. kupił on od Karskich także miasto Opatów, którego właścicielem w rok później został jego syn Antoni. Byli to zarazem ostatni prywatni właściciele Opatowa.

Jak podaje Słownik geograficzny Królestwa Polskiego, Wojciechowice (właściwie: Wojciechowice Wielkie) były wsią i folwarkiem w powiecie opatowskim, gminie Wojciechowice, parafii Mikułowice. Leżały w odległości 14 wiorst od Opatowa. Miejscowość liczyła wówczas 21 domów i 220 mieszkańców. We wsi swoje siedziby miała szkoła początkowa oraz urząd gminy. Cała gmina Wojciechowice miała wtedy 4756 mórg (z czego 418 mórg stanowiło własność włościańską) oraz 4340 mieszkańców (w tym 10 protestantów i 69 Żydów). Sąd gminny okręgu V mieścił się w oddalonym o 8 wiorst Ćmielowie, a stacja pocztowa w Ożarowie. W skład gminy wchodziły wówczas: Bidziny, Chorochów, Drygulec, Gajówka-Zielonka, Gierczyce, Grochocice, Hultajka, Jasice, Julianów, Kaliszany, Koszyce, Kunice, Lisów, Łopata, Łukawka, Ługi, Maryanów, Mierzanowice, Mikułowice, Podgajcze, Smugi-Spoczynek, Śródborze, Stodoły-Wieś, Stróża, Wojciechowice oraz Zielonka.

W 1870 roku dobra Wojciechowice Wielkie składały się z folwarków: Wojciechowice i Koszyce wraz z nomenklaturą Stróża. Rozległość dóbr szacowano wówczas na 1421 mórg, z czego folwark Wojciechowice posiadał 600 mórg gruntów ornych i ogrodów, 37 mórg łąk, 10 mórg pastwisk, 243 morgi lasu, 2 morgi terenów wodnych, 8 mórg osady leśnej, 10 mórg nieużytków, 1 budynek murowany oraz 23 drewniane. Stosowano tam płodozmian 16-polowy. Z kolei w skład folwarku Koszyce wchodziło: 222 morgi gruntów ornych i ogrodów, 60 mórg łąk, 12 mórg pastwisk, 211 mórg lasu, 1 morga terenów wodnych, 5 mórg nieużytków, 14 budynków drewnianych, nieurządzony las, pokłady torfu oraz wiatrak.

Wieś Wojciechowice Wielkie miała 104 morgi ziemi i 25 osadników, podczas gdy wieś Koszyce 89 mórg i 12 osadników.



W 1872 r. 453-hektarowy majątek ziemski Wojciechowice kupił Józef Wykowski. Kilka lat później folwark nabyli Helena z Kotkowskich i Mieczysław Cichowscy. Następnie włości przeszły na ich córkę Wandę Baczyńską oraz jej męża Stanisława, a w 1930 r. na dwójkę ich dzieci. W Wojciechowicach koncentrowały się gminne bądź gromadzkie instytucje i placówki: urząd administracji lokalnej, ośrodek zdrowia, szkoła, bank, posterunek milicji bądź policji, poczta, lecznica dla zwierząt, dom kultury, biblioteka, placówki handlowe i usługowe.

#### **4.2.2 Kultura Mierzanowicka**

Nazwa kultury pochodzi od epomicznego stanowiska archeologicznego w Mierzanowicach koło Opatowa (Mierzanowice, woj. świętokrzyskie). W dawniejszych opracowaniach materiał archeologiczny obecnej kultury mierzanowickiej określany był jako kultura tomaszowska (Tomaszów, woj. krakowskie). W obrębie kultury mierzanowickiej można wydzielić również jej lokalne grupy: samborzecką (woj. świętokrzyskie) oraz iwanowicką (woj. małopolskie) i pleszowską (Kraków-Pleszów). Ludność kultury mierzanowickiej należała do przykarpackiego kręgu kultur episznurowych.

#### **Chronologia, geneza**

Kultura mierzanowicka wykształciła się jako bezpośrednia kontynuacja kultury Chłopice -Veselè . J. Machnik wyróżnia dwie fazy rozwoju kultury mierzanowickiej. Starsza datowana na brąz A1 (według chronologii naddunajskiej) oraz młodszą (szyłkową) datowaną na koniec brązu A1 i początek brązu A2.

#### **Obszar występowania i kontekst kulturowy**

Ludność kultury mierzanowickiej zajmowała obszary rozciągające się w dorzeczu górnej Wisły, położone przeważnie na lewym jej brzegu. Część wschodnia rozciągała się do Wyżyny Sandomierskiej (grupa samborzecka), a zachodnia do Wyżyny Miechowskiej. Na południu kultura przenikała wzdłuż doliny Dunajca, sięgając do Kotliny Sądeckiej. Kultura mierzanowicka sąsiadowała od północy z kulturą iwieńską oraz kulturą grobsko-śmiardowską, od wschodu z kulturą strzyżewską, a od zachodu z kulturą unietycką.

#### **Charakterystyczne wytwory kulturowe**

Ceramika kultury mierzanowickiej wykazuje poważne zróżnicowanie lokalne. Obok tradycji kultury ceramiki sznurowej widoczne są oddziaływania wczesnobrązowych kultur naddunajskich. Najpopularniejsze formy ceramiczne odnajdywane na stanowiskach kulturowych to dwuuche amfory, naczynia garnkowate o esowatym profilu zdobione guzkami oraz poziomymi listewkami poniżej wlewu., a także naczynia o jajowatym brzuścu zaopatrzone w dwa masywne ucha umieszczone u nasady wyodrębnionej szyjki. Bardzo charakterystyczne dla omawianej kultury były również występujące w grobach kolie złożone z paciorków fajansowych kościanych czy wykonanych z muszli. Wśród wyrobów metalowych szczególnie charakterystyczne są miedziane zausznicze w kształcie wierzbowego liścia, płaskie siekierki miedziane czy dłuta z podniesionymi brzegami.

#### **Osadnictwo**

Znane są głównie małe osiedla i sezonowe obozowiska. Do celów mieszkalnych wykorzystywano też jaskinie. Spotyka się także większe osiedla (np. Iwanowice) zakładane na wzniesieniach. W Iwanowicach przebadano część rowu o kilkumetrowej szerokości, ale funkcja tego obiektu nie jest jasna. W obrębie osiedli trafiano na jamy zasobowe tworzące zgrupowania być może stanowiące pozostałości poszczególnych gospodarstw.

#### **Obrządek pogrzebowy i wierzenia**

Cmentarzyska ludności kultury mierzanowickiej zakładane były w pobliżu osiedli. Cmentarzyska były różnej wielkości. Największe liczyły od 150 do 300 pochówków. Groby były szkieletowe i przeważnie płaskie. Zmarłych składano do owalnych lub prostokątnych jam grobowych albo w trumnach z kłód drewnianych albo też owiniętych w matę lub plecionkę z cienkich patyków. Układ zwłok bywa skurczony jak i wyprostowany. Wedle starszych tradycji kultury ceramiki sznurowej zmarłych mężczyzn układano na prawym, a kobiety na lewym boku. W nielicznych przypadkach składano dwóch osobników dorosłych, jak również osoby dorosłej i dziecka. W wyposażeniu grobowym spotykamy oprócz fajansowych kolii, także kamienne i kościane narzędzia czy broń (zwłaszcza krzemienne grociki strzał), szpile kościane oraz nieliczne wyroby metalowe, przeważnie ozdoby miedziane.

#### **Gospodarka**



Ludność kultury mierzanowickiej zajmowała się głównie hodowlą zwierząt, o czym świadczą duże ilości kości kóz, owiec i bydła rogatego. Znaczenie miała też zapewne uprawa ziemi. W dalszym ciągu dla ludności kultury mierzanowickiej duże znaczenie miał przemysł krzemienny.

#### **4.2.3. Zabytki nieruchome wpisane do rejestru zabytków**

Rejestr zabytków dla danego województwa prowadzony jest przez właściwego wojewódzkiego konserwatora zabytków. Do rejestru wpisuje się przede wszystkim zabytki nieruchome. Podstawą wpisu jest decyzja wojewódzkiego konserwatora zabytków, wydana z urzędu, na wniosek właściciela zabytku nieruchomego lub użytkownika wieczystego gruntu, na którym znajduje się zabytek nieruchomy. Jak wynika z ustawy, do rejestru mogą być wpisywane także inne elementy takie jak otoczenie zabytku wpisanego do rejestru oraz nazwa geograficzna, historyczna lub tradycyjna tego zabytku. Wykaz zabytków nieruchomych z terenu gminy wpisanych do Rejestru zabytków stanowi tabela nr 1 (punkt 12 Część graficzna programu opieki nad zabytkami).

#### **4.2.4 Zabytki archeologiczne**

W świetle ustawy z dnia 23 lipca 2003 r. o ochronie zabytków i opiece nad zabytkami zabytek archeologiczny to zabytek nieruchomy, będący powierzchnią, podziemną lub podwodną pozostałością egzystencji i działalności człowieka, złożoną z nawarstwień kulturowych i znajdujących się w nich wytworów bądź ich śladów, albo zabytek ruchomy, będący tym wytworem (art. 3 ust. 4).

Znajdujące się na terenie gminy zabytki archeologiczne odnoszą się do najdawniejszych czasów i początków stwierdzonej działalności człowieka na danym terenie. Stanowią one źródło wiedzy o początkach i charakterze osadnictwa datowane od epoki pradziejowej do okresu późnego średniowiecza i okresu nowożytnego. Rozpoznanie archeologiczne gminy nastąpiło w oparciu o Archeologiczne Zdjęcia Polski (AZP). Obejmujący terytorium całego kraju program badawczy pozwala na dokładne rozpoznanie zasobów archeologicznych danego obszaru. Zbiór ewidencyjny stanowisk ma natomiast w dalszym ciągu charakter zbioru otwartego i są nieustannie aktualizowane w oparciu o nowe badania i odkrycia oraz weryfikacje wcześniejszych stanowisk. Obecnie na terenie gminy zewidencjonowanych jest ponad 200 stanowisk, z czego dwa zostały wpisane do rejestru zabytków.

Gmina Wojciechowice, zwłaszcza rejon mierzanowicki zaśląnął z wielu odkryć archeologicznych, które pozwoliły na wyodrębnienie spośród wielu kultur ceramiki sznurowej, wymienionej już wcześniej kultury mierzanowickiej, nawiązującej wyraźnie poprzez formy naczyń oraz wyroby krzemienne do kultur neolitycznych. Wykopaliska archeologiczne w rejonie mierzanowickim dostarczyły bardzo ważnych danych na temat osadnictwa neolitycznego, wczesnego brązu oraz epoki żelaza aż do późnego okresu rzymskiego i okresu średniowiecznego. Na podstawie badań K. Salewicza, można stwierdzić iż we wczesnym okresie brązu (1700–1500 p.n.e.) podstawowym surowcem do wyrobu narzędzi pozostawał kamień i krzemień. Brąz początkowo importowany, używano do wyrobu ozdób i broni. Osada mierzanowicka położona była na wzgórzu, na urodzajnej lessowej glebie, w pobliżu łąk i pastwisk, nad rzeką Stodolanką. Zamieszkiwało ją około kilkuset osób, z tego wynika, że musiała być bardzo rozległa. W skład osady wchodziły budowle drewniane-napowierzchniowe i wziemne, mieszkalne i gospodarcze, służące do przechowywania zapasów oraz dające schronienie zwierzętom. Odkrycia pozwoliły stwierdzić, iż była tokultura rolniczo-chołopska z przewagą hodowli. Hodowano głównie świnie, krótkorogie bydło, kury, rzadziej owce i gęsi. Zwierzęta i drób trzymano w specjalnie do tych celów przeznaczonych budynkach gospodarczych, w systemie kosznicowym, o konstrukcji słupowej ze ścianami plecionymi z gałęzi i oblepianymi gliną. Zasadniczym typem domostwa była półziemianka o konstrukcji słupowej na nieregularnym planie, z dwuspadowym dachem. Mieszkańcy osady dysponowali znakomitą surowcem krzemieniem, służącym do wyrobu siekier, sierpów, sztyletów, drapaczy, grotów do strzał. Odnalezienie niewielkiego cmentarzyska z tej kultury potwierdziło podobieństwo grobów kultury mierzanowickiej do tych z neolitu. Zwłoki, niekiedy w drewnianych skrzyniach lub owinięte w maty, chowano przeważnie w pozycji skurczonej, mężczyźni układano na prawym, kobiety na lewym boku. Zmarłych zaopatrywano w liczne ozdoby z brązu, kości, paciorki z masy szklistej, z muszli, narzędzia krzemienne, czasem broń i naczynia gliniane, ozdobione charakterystycznym ornamentem wykonanym przez odciski na mokrej glinie plecionek ze sznura. Niezwykle istotne było odkrycie strzałek krzemiennych ze szczytkowymi częściami substancji żywicznej na końcach, podobne odnaleziono dotychczas tylko w Egipcie.

Wraz z materiałem zabytkowym z okresu neolitu i wczesnej epoki brązu, odnaleziono również przedmioty z okresu rzymskiego. Była to głównie ceramika, wśród której wyróżniono: naczynia lepiące ręcznie i naczynia obtaczane na szybkoobrotowym kole garncarskim, palone na kolor czarny lub o barwie jasnej, ewentualnie



ciemnobrunatnej, essowatego kształtu z rozchylonymi szyjkami, przedmioty z brązu (szczypczyki, igły), krzemienia (oselki do narzędzi), żelaza (noże, sprzączka do pasa), srebrne ozdoby. Świadectwem dobrze rozwiniętej gospodarki nabyłowej z okresu rzymskiego było odkrycie kilku cedzideł-naczyn sitowych. Ponadto kwitło wówczas rzemiosło w postaci obróbki kości i rogu, tkactwa, garncarstwa. Badaczka tej osady M. Miśkiewicz stwierdziła, iż mogły się tu znajdować obiekty związane z produkcją i obróbką żelaza, przypuszczenie to potwierdza odnaleziony spodek pieca hutniczego w postaci bryły żuźlowej, wydobyty przez mieszkańca tego terenu-J. Tomczyka. Według M. Sternik całość wykopalisk prowadzonych na tym obszarze przez wielu archeologów, wskazuje na łagodny i pokojowy charakter zachodzących tu przemian, odbywających się drogą procesu ewolucyjnego.

Zagrożenia dla istniejących stanowisk istnieją przede wszystkim ze strony stale prowadzonej tu gospodarki rolniczej poprzez uprawy pól. Należy też zwrócić uwagę na postępujące też procesy inwestycyjne związane z pozyskiwaniem nowych gruntów pod inwestycje mieszkaniowe i przemysłowe.

Do najważniejszych działań gminnych opieki nad nimi zaliczyć można:

- prowadzenie monitoringu stanu zachowania stanowisk archeologicznych,
- kontrolowanie podczas wydawania pozwoleń budowlanych, czy inwestycja nie będzie prowadzona w miejscu stanowiska archeologicznego
- popularyzację zasad ochrony zabytków oraz znaczenia i atrakcyjności archeologicznego dziedzictwa kulturowego wśród społeczności lokalnej.

Ponadto szczegółowymi kierunkami ochrony stanowisk archeologicznych wpisanych do rejestru zabytków będzie:

- zakaz zabudowy;
- zakaz prowadzenia działalności inwestycyjnej i gospodarczej związanej z naruszaniem struktury gruntu;
- na obszarach leśnych prowadzenie gospodarki leśnej w sposób nieszkodliwy dla stanowisk;
- uporządkowanie i zabezpieczenie oraz właściwe utrzymanie obszarów stanowisk;
- ograniczenie potencjalnych zagrożeń naturalnych;
- zabezpieczenie, rekonstrukcja nasypów kurhanów;
- ewentualna adaptacja na cele turystyczno-rekreacyjne, utworzenie ścieżek dydaktycznych, parków kulturowych.
- ekspozycja i wkomponowanie w krajobraz kulturowy gminy;

Zabytki (stanowiska) archeologiczne ujęte w Gminnej Ewidencji Zabytków stanowi tabela nr 2 w części graficznej GPONZ.

#### **STANOWISKA ARCHEOLOGICZNE WPISANE DO REJESTRU ZABYTEKÓW NA TERENIE WOJ. ŚWIĘTOKRZYSKIEGO**

(t.) - wpis do rejestru województwa tarnobrzaskiego

rejestr C - rejestr woj. Świętokrzyskiego

OBSZAR AZP/NR ST	POWIAT	GMINA	MIEJSCOWO ŚĆ	OKREŚLE NIE OBIEKTU	NR REJ C	NR RE J Aa	DATA WPISU (ostatnie j decyzji)
87-72/2	opatowski	Wojciechowi ce nr działki ew. 49	Stodoły-Kolonie	Kurhan pradziejowy		280/ A (t.)	03.10.19 83
87-72/1	opatowski	Wojciechowi ce nr działki ew. 391	Łopata	Kurhan pradziejowy		279/ A (t.)	03.10.19 83



#### 4.2.5 Zabytki w Gminnej Ewidencji Zabytków

Gmina Wojciechowice posiada Gminną Ewidencję Zabytków(GEZ), jest ona podstawą sporządzania programu opieki nad zabytkami przez gminę oraz ustalania zapisów formy ochrony zabytków w studium uwarunkowań i kierunków zagospodarowania przestrzennego oraz w miejscowych planach zagospodarowania przestrzennego. Zgodnie z Ustawą o ochronie zabytków w gminnej ewidencji zabytków powinny być ujęte:

1. zabytki nieruchome wpisane do rejestru;
2. inne zabytki nieruchome znajdujące się w wojewódzkiej ewidencji zabytków;
3. inne zabytki nieruchome wyznaczone przez wójta w porozumieniu z wojewódzkim konserwatorem zabytków

#### WYKAZ ZABYTEKÓW UJETYCH W GMINNEJ EWIDENCJI ZABYTEKÓW GMINY

##### WOJCIECHOWICE

Lp.	Miejscowość	Nazwa obiektu	Numer Wpisu do Rejestru Zabytków
1.	Bidziny	Kościół parafialny p.w. Świętych Apostołów Piotra i Pawła działka ewidencyjna nr 587	A.576
2.	Bidziny	Cmentarz parafialny działka ewidencyjna nr 607	A.577
3.	Jasice	Park dworski działka ewidencyjna nr 263/2	A.583
4.	Drygulec	Zbiorowa mogiła WP z 1939 r. przy torach PKP działka ewidencyjna nr 523/2	A.578
5.	Gierczyce	Zespół kościoła parafialnego p. w. Św. Mikołaja Biskupa, dzwonnica, kostnica i ogrodzenie działka ewidencyjna nr 69	A.579/1-4
6.	Gierczyce	Cmentarz parafialny działka ewidencyjna nr 111, 110	A.580
7.	Gierczyce	Cmentarz choleryczny działka ewidencyjna nr 142	A.581
8.	Gierczyce	Park podworski z aleją dojazdową; obejmuje działki ewidencyjne nr 37/6, 37/4(część), 37/5 (część), 37/7 (część) oraz aleję z buków czerwonych rosnących wzdłuż drogi położonej na działce nr 33	A.582
9.	Kaliszany	Zespół dworsko-parkowy wraz z aleją kasztanowców zlokalizowaną przy drodze dojazdowej do parku; obejmuje działki nr 429/2, 429/1i aleję drzew zlokalizowaną wzdłuż drogi położonej na działce 273	A.584
10.	Mierzanowice	Park dworski działka ewidencyjna nr 104/11; 104/9, 104/1 (część), 104/7 (część)	A.585
11.	Stodoły-Wieś	Kościół parafialny p.w. Św. Teresy od Dzieciątka Jezus działka ewidencyjna nr 361	A.586
12.	Stodoły-Wieś	Cmentarz parafialny działka ewidencyjna nr 365	A.587
13.	Wlonice	Park we Wlonicach działka ewidencyjna 198/5, 198/7, 198/6, 198/4(część), 198/9 (część), 198/15(część), 198/16(część)	626
14.	Wojciechowice	Zespół kościoła parafialnego p.w. Św. Wojciecha,	A.588/1-3



		kościół, kostnica i ogrodzenie cmentarza kościelnego z bramką na plebanię działka ewidencyjna nr 77	
15.	Wojciechowice	Cmentarz parafialny działka ewidencyjna nr 189	A.589
16.	Bidziny	Park dworski krajobrazowy działka ewidencyjna nr 267/93	615
17.	Wojciechowice	Park dworski działka ewidencyjna nr 283/41, 283/45 (część), 283/44 (część), 283/6 (część), 283/15 (część)	A.590
18.	Wojciechowice	Czworak murowany działka ewidencyjna: 298/12, 298/13, 298/14, 298/15, 298/16, 298/17	
19.	Mierzanowice	Zespół dworski: -dwór Działka ewidencyjna nr 104/4	
20.	Bidziny	Dzwonnica murowana II półrocze XIX wieku działka ewidencyjna nr 587	-
21.	Bidziny	Ogrodzenie z bramą murowane koniec XIX wieku działka ewidencyjna nr 587	-
22.	Bidziny	Plebania, działka ewidencyjna nr 808	-
23.	Bidziny	Dom nr 30, drewniany lata 20 XX wieku działka ewidencyjna nr 809	-
24.	Gierczyce	Kaplica grobowa rodziny Łempickich na cmentarzu grzebalnym murowana z 1900 r. działka ewidencyjna nr 111	-
25.	Gierczyce	Pozostałości Zespołu Dworskiego: - obora murowana -spichlerz murowany działka ewidencyjna nr 37/6	-
26.	Jasice	Pozostałości Zespołu Dworskiego: - dwór murowany -spichlerz murowany działka ewidencyjna nr 263/2; 261/103	-
27.	Łukawka	Park dworski działka ewidencyjna nr 80/1, 80/2	-
28.	Stodoły-Kolonie	Park dworski Działka ewidencyjna nr 90/1, 90/2, 90/3	-
29.	Koszyce	Zespół dworski -dwór murowany koniec XIX wieku -pozostałości parku krajobrazowego XIX wiek działka ewidencyjna nr 226/1	-



30.	Mikułowice	Park dworski, krajobrazowy działka ewidencyjna nr 341	-
31.	Mikułowice	Dom nr 32 murowany lata 80 XIX wieku działka ewidencyjna nr 226/1	-
32.	Mikułowice	Dom nr 45 drewniany 1865-1875 działka ewidencyjna nr 151/1	-
33.	Drygulec	Pozostałości Zespołu dworskiego: -park krajobrazowy, XVIII wiek działka ewidencyjna nr 351/3	-
34.	Wlonice	Zespół dworski: -dwór murowany XIX/XX wiek działka ewidencyjna nr 198/8	-
35.	Kaliszany	Zespół dworski: - dwór - spichlerz	-
35.	Stodoły-Kolonie	Kurhan pradziejowy nr działki ew. 49	280/A (t.) 03.10.1983
36.	Łopata	Kurhan pradziejowy nr działki ew. 391	279/A (t.) 03.10.1983

#### 4.2.6 Zabytki o ważnym znaczeniu dla gminy

Figurki i krzyże przydrożne na terenie gminy Wojciechowice

Na terenie Gminy Wojciechowice znajdują się wiele obiektów kultu religijnego w postaci krzyży i figurek przydrożnych. Większość z nich ma ponad sto lat. Stanowią formę podziękowania za łaski zesłane przez Niebiosą. Niejednokrotnie są też ponadczasową prośbą o modlitwę i wstawiennictwo. Wykaz figurek i krzyży przydrożnych stanowi tabela nr 3 (punkt 12 Część graficzna programu opieki nad zabytkami).

#### 5. OCENA STANU DZIEDZICTWA KULTUROWEGO GMINY. ANALIZA SZANS I ZAGROZEŃ

Analiza SWOT stanowi jedną z najpopularniejszych technik analitycznych, pozwalających na porządkowanie informacji oraz diagnozowanie sytuacji wspólnoty samorządowej w konkretnym aspekcie. Stanowi użyteczną pomoc przy dokonywaniu oceny zasobów i otoczenia danej jednostki samorządu terytorialnego, ułatwia też identyfikację problemów i określenie priorytetów rozwoju. Czynniki rozwoju podzielić można- ze względu na ich pochodzenie na wewnętrzne, na które społeczność lokalna ma wpływ (silne i słabe strony), oraz na czynniki zewnętrzne -umiejscowione w bliższym i dalszym otoczeniu jednostki (szanse i zagrożenia), na które społeczność lokalna nie ma bezpośredniego wpływu. Jednocześnie czynniki te można podzielić według kryterium charakteru wpływu na społeczność lokalną, dzięki czemu wyróżnić można czynniki: pozytywne, czyli atuty i szanse, oraz negatywne, czyli słabości i zagrożenia. Poniżej została przedstawiona analiza SWOT (która skoncentrowana jest wokół problematyki zarządzania zasobem dziedzictwa kulturowego Gminy Wojciechowice. Diagnoza oraz ocena stanu dziedzictwa kulturowego Gminy Wojciechowice została wykonana na podstawie przeprowadzonej wizji lokalnej w gminie. Przeanalizowano także dokumenty strategiczne gminy oraz najnowsze publikacje dotyczące gminy i regionu, a także wykorzystano informacje oraz sprawozdania Urzędu Gminy w Wojciechowicach.

Wśród atutów w zakresie zachowania dziedzictwa kulturowego na terenie gminy Wojciechowice należy wymienić:

- występowanie obiektów zabytkowych,



- walory przestrzenne, krajobrazowe, środowiska przyrodniczego,
- bogata historia regionu i gminy oraz poszczególnych miejscowości,
- zachowanie tradycyjnych świąt kościelnych wraz z obrzędowością oraz upamiętnianie ważnych dla regionu wydarzeń historycznych,
- dbałość mieszkańców poszczególnych miejscowości o krzyże, kapliczki przydrożne, figurki, cmentarze grzebalne oraz miejsca pamięci narodowej,
- działalność kół gospodyń wiejskich, zachowanie tradycyjnych obrzędów,
- bogaty kalendarz wydarzeń kulturalnych, historycznych i kościelnych,
- aktywna działalność szkół, bibliotek, szkół, świetlic,
- działalność stowarzyszeń na rzecz rozwoju gminy.

#### **Szanse:**

- wzrost atrakcyjności turystycznej gminy poprzez rozbudowę sieci szlaków i ścieżek turystycznych,
- wzrost agroturystyki i promocja istniejących obiektów najcenniejszych kulturowo,
- właściwe i uporządkowane kształtowanie przestrzeni poszczególnych miejscowości,
- przestrzeganie form architektonicznych wynikających z uwarunkowań kulturowych,
- zabezpieczenie obiektów kulturowo wartościowych dla gminy przed zniszczeniem i aktami wandalizmu,
- współpraca gminy z właścicielami obiektów zabytkowych,
- wzrost poczucie lokalnej tożsamości mieszkańców gminy,
- wspomaganie dzieł instytucji kultury, oświaty, stowarzyszeń, w kultywowaniu tradycji, obrzędowości, zachowaniu dawnych zawodów,

#### **Słabości:**

- brak środków w budżecie gminy na przeprowadzenie koniecznych inwestycji związanych z ochroną zabytków.

#### **Zagrożenia:**

- brak świadomości mieszkańców odnośnie konieczności zachowania tradycyjnej zabudowy i właściwego odnawiania zabytków architektonicznych,
- brak inwestorów zainteresowanych rewitalizacją obiektów zabytkowych,
- zagrożenia zewnętrzne dla budowli zabytkowych: dewastacja, pożar, podtopienie, niekorzystne warunki atmosferyczne, niewłaściwe zabezpieczenie obiektów wpisanych do Gminnej Ewidencji Zabytków,
- zagrożenie aktami wandalizmu lub kradzieży w stosunku do cmentarzy, kościołów oraz do elementów architektury drobnej, zagrożenie sytuacją kryzysową.

## **6. ZAŁOŻENIA PROGRAMOWE**

### **6.1. Priorytety programu opieki**

Celem gminnego programu opieki nad zabytkami gminy Wojciechowice jest poprawa stanu zachowania obiektów zabytkowych oraz ich ochrona i rewaloryzacja realizowana przez Gminę w celu zachowania ładu przestrzennego oraz rozwoju turystyki i szeroko rozumianej gospodarki, co w konsekwencji zaowocuje utrwaleniem poczucia tożsamości społeczności lokalnej, podnoszenie walorów zabytkowych i wykorzystanie ich w promocji kultury i dla rozwoju turystyki w gminie, a zwłaszcza jako czynnika wpływającego na rozwój gospodarczy terenu,

### **6.2 Kierunki działań programu opieki nad zabytkami**

Priorytet główny i cel Programu Opieki nad Zabytkami dla Gminy Wojciechowice na lata 2021-2024 będzie realizowany poprzez następujące kierunki działań:



1. Zahamowanie procesu degradacji zabytków znajdujących się w gminnej ewidencji zabytków oraz przeprowadzenie działań zwiększających atrakcyjność zabytków i ich wykorzystania dla rozwoju społeczno-gospodarczego.

2. Podnoszenie i rozpowszechnianie walorów zabytkowych gminy poprzez wykorzystanie ich w promocji gminy ( kultura mierzanowicka) jak i zabytki wpisane do rejestru.

3. Włączenie najbardziej atrakcyjnych obiektów zabytkowych (zabytki wpisane do rejestru, w tym również stanowiska archeologiczne) w trasy turystyczne, ścieżki i trasy edukacyjne, za pomocą oznakowania turystycznego obszaru (drogowskazy, tablice informacyjne, mapy, przewodniki),

4. Dokumentacja i badanie oraz edukacja, popularyzacja i promocja dziedzictwa kulturowego gminy,

5. Kształtowanie struktur przestrzennych gminy z zachowaniem zasad zrównoważonego rozwoju oraz zasad ochrony środowiska

6. Współpraca instytucji, stowarzyszeń, sektora prywatnego na rzecz opieki nad zabytkami.

Wykonanie zadań z zakresu „Programu Opieki nad Zabytkami dla Gminy Wojciechowice na lata 2021-2024 leży w kompetencji:

-Urzędu Gminy w Wojciechowicach;

-właścicieli obiektów, jednostek organizacyjnych Urzędu Gminy i instytucji społecznych z terenu gminy.

### **6.3 Zadania Programu Opieki nad Zabytkami dla Gminy Wojciechowice na lata 2021-2024**

Zadania „Programu Opieki nad Zabytkami dla Gminy Wojciechowice na lata 2021-2024” w podziale na kierunki działań:

KIERUNEK DZIAŁANIA	ZADANIA
<b>Zahamowanie procesu degradacji zabytków znajdujących się w gminnej ewidencji zabytków oraz przeprowadzenie działań zwiększających atrakcyjność zabytków i ich wykorzystania dla rozwoju społeczno-gospodarczego</b>	<p>1.Prowadzenie prac remontowo-konserwatorskich i porządkowych przy obiektach zabytkowych będących własnością gminy</p> <p>2.Kontrola stanu zachowania i przeznaczenia obiektów oraz zabezpieczenie obiektów zabytkowych przed pożarem, zniszczeniem i kradzieżą</p> <p>3.Podejmowanie starań o uzyskanie środków zewnętrznych na opiekę nad zabytkami będących własnością różnych podmiotów oraz na prowadzenie działań kultywujących lokalne dziedzictwo.</p> <p>4.Poszukiwanie i wspieranie projektów związanych z kreowaniem i wdrażaniem nowych form opieki nad zabytkami i ich promocji (np. szlaki turystyczno-historyczne, ożywianie zabytków).</p> <p>5.Udokumentowanie stanu zachowania krzyży i kapliczek przydrożnych, miejsc pamięci narodowej oraz wartościowych nagrobków na cmentarzach grzebalnych, np. przeprowadzenie uporządkowania, odnowienia(w zależności od potrzeb)</p>
<b>Dokumentacja i badanie oraz edukacja, popularyzacja i promocja, dziedzictwa kulturowego gminy</b>	<p>1.Stały monitoring zasobów, stanu oraz przeznaczenia obiektów wpisanych do Rejestru Zabytków i Gminnej Ewidencji Zabytków w gminie Wojciechowice</p> <p>2.Prowadzenie dokumentacji obiektów zabytkowych</p> <p>3.Prowadzenie rozpoznania, ewidencji i dokumentacji zabytków archeologicznych</p> <p>4.Ewidencjonowanie i dokumentacja zabytkowych elementów</p>



	<p>wyposażenia wnętrz i innych cennych ruchomości</p> <p>5. Gromadzenie publikacji, tekstów źródłowych, wypisów, dokumentacji fotograficznej o zabytkach, historii, kulturze, obyczajach itp. regionu oraz ich udostępnianie i rozpowszechnianie</p> <p>6. Udostępnianie obiektów zabytkowych i stanowisk archeologicznych do naukowego badania</p> <p>7. Wydawanie i wspieranie wydawania publikacji (w tym: folderów promocyjnych, monografii, przewodników) poświęconych problematyce dziedzictwa kulturowego gminy</p> <p>8. Upowszechnienie tematyki ochrony dziedzictwa poprzez: edukację w placówkach oświatowych, wspieranie działania organizacji, zespołów i twórców ludowych, oraz zachowania tradycji i obrzędowości ludowej</p>
<p><b>Kształtowanie struktur przestrzennych gminy z zachowaniem zasad zrównoważonego rozwoju oraz zasad ochrony środowiska</b></p>	<p>9. Konsekwentne przestrzeganie planów zagospodarowania przestrzennego, a w nowych planach uwzględnienie ochrony zabytkowych układów przestrzennych oraz walorów krajobrazowych i przyrodniczych</p> <p>10. Wspieranie racjonalnych remontów i modernizacji obiektów zabytkowych i przestrzeni z uwzględnieniem dobrych praktyk konserwatorskich oraz zasad ochrony środowiska i energooszczędności</p> <p>11. Dbałość o zagospodarowane tereny zielone, parki, cmentarze grzebalne, Miejsca Pamięci Narodowej oraz pomniki</p> <p>12. Kształtowanie świadomości mieszkańców odnośnie dbałości o własne gospodarstwo oraz najbliższą okolicę</p> <p>13. Tworzenie bazy i infrastruktury turystycznej i rekreacyjnej przy wykorzystaniu walorów kulturowych i przyrodniczych gminy</p>
<p><b>Współpraca instytucji, stowarzyszeń, sektora prywatnego na rzecz opieki nad zabytkami</b></p>	<p>1. Współpraca z rządowymi, wojewódzkimi i służbami ochrony zabytków oraz innymi instytucjami pomocowymi</p> <p>2. Określanie warunków współpracy gminy z właścicielami obiektów zabytkowych</p> <p>3. Informowanie właścicieli budynków będących obiektami zabytkowymi o przysługujących im prawach i konieczności wypełniania obowiązków oraz o formach dofinansowania remontów itp.</p> <p>4. Aktywna działalność stowarzyszeń, klubów, kół, związków oraz entuzjastów na rzecz rozwoju gminy wraz z ochroną dziedzictwa kulturowego</p> <p>5. Wspieranie działalności zespołów ludowych, obrzędowych, kapel i kół gospodyń wiejskich, zastępów OSP, oraz twórczości artystów ludowych w kultywowaniu tradycji regionalnej</p> <p>6. Współpraca międzygminna i regionalna w zakresie wspólnego promowania dziedzictwa kulturowego, organizacji imprez</p>



## **7. INSTRUMENTARIUM REALIZACJI GMINNEGO PROGRAMU OPIEKI NAD ZABYTKAMI**

GPOnZ realizowany będzie poprzez wykonanie wskazanych zadań, na rzecz osiągnięcia przyjętych kierunków działań. Podstawę instrumentarium stanowią obowiązujące przepisy prawa oraz zawarte w nich regulacje. Regulacje te dotyczą instrumentów ekonomiczno-prawnych, społecznych oraz finansów publicznych. Zakłada się, że zadania określone w niniejszym GPOnZ będą wykonywane za pomocą następujących instrumentów:

### **1) instrumenty prawne:**

- programy określające politykę państwa i województwa w zakresie ochrony dziedzictwa kulturowego;
- dokumenty wydawane przez Wojewódzkiego Konserwatora Zabytków;
- uchwały miejscowego samorządu odnoszące się do zagadnień regulujących kształtowanie przestrzeni.

### **2) instrumenty finansowe:**

- finansowanie prac konserwatorskich przy obiektach zabytkowych z terenu gminy
- korzystanie z programów uwzględniających finansowanie z funduszy europejskich oraz dotacje, subwencje;
- współpraca pomiędzy podmiotami publicznymi a sektorem prywatnym w ramach „Partnerstwa publicznego-prywatnego”(PPP)

### **3) instrumenty społeczne:**

- prowadzenie działań z zakresu współpracy i współdziałania z właścicielami oraz użytkownikami zabytków (władzami kościelnymi i parafiami, osobami fizycznymi), a także edukacja i informacja odnośnie dziedzictwa kulturowego gminy Wojciechowice;
- edukacja kulturowa;
- pozyskanie poparcia społecznego na rzecz ochrony środowiska kulturowego;
- informacja na temat znaczenia dziedzictwa kulturowego dla rozwoju gminy;
- współdziałanie z organizacjami społecznymi.

### **4) instrumenty koordynacji:**

- realizacja projektów i programów gminy, dotyczących ochrony dziedzictwa kulturowego gminy(np. strategia rozwoju gminy, plany rozwoju lokalnego, programy rozwoju infrastruktury, programy ochrony środowiska przyrodniczego, programy prac konserwatorskich, studia i analizy, koncepcje, plany rewitalizacji);
- współpraca z Wojewódzkim Konserwatorem Zabytków;
- współpraca z sąsiednimi samorządami w celu wypracowania wspólnej polityki ochrony środowiska kulturowego i przyrodniczego.

### **5) instrumenty kontrolne:**

- aktualizacja i weryfikacja gminnej ewidencji zabytków;
- oceny zmian w zagospodarowaniu przestrzennym gminy;
- sporządzanie co dwa lata sprawozdania z realizacji GPOnZ oraz aktualizacja GPOnZ związana z ustawowym czteroletnim okresem obowiązywania;
- monitorowanie stanu zachowania i funkcjonowania środowiska kulturowego;
- prowadzenie stałej obserwacji procesów i zjawisk istotnych z punktu widzenia realizacji GPOnZ.

## **8. ZASADY OCENY REALIZACJI PROGRAMU OPIEKI NAD ZABYTKAMI**



Zgodnie z ustawą z dnia 23 lipca 2003 r. o ochronie zabytków i opiece nad zabytkami, na każdym właścicielu i posiadaczu zabytku spoczywają obowiązki, wynikające z zasad sprawowania opieki nad zabytkami. Dbanie o stan zabytku, tym samym ponoszenie nakładów na prace konserwatorskie, restauratorskie i roboty budowlane spoczywa na właścicielu i posiadaczu obiektu zabytkowego, dysponującego tytułem prawnym do zabytku. W przypadku jednostki samorządu terytorialnego prowadzenie i finansowanie wspomnianych prac i robót jest zadaniem własnym. Pełna realizacja zadań z zakresu ochrony zabytków przez samorząd gminny powinna przebiegać dwutorowo, uwzględniając poniższe priorytety:

- 1) opieka nad zabytkowymi obiektami i obszarami, których właścicielem lub współwłaścicielem jest gmina Wojciechowice;
- 2) kształtowanie przestrzeni publicznych oraz ochrona dziedzictwa kulturowego (w tym krajobrazu kulturowego) na całym obszarze gminy Wojciechowice.

Zaleca się, aby finansowe wsparcie gminy w latach 2020-2023 przy zadaniach z zakresu opieki i ochrony dziedzictwa kulturowego, w miarę możliwości, z każdym kolejnym rokiem systematycznie wzrastało do pewnego, stałego poziomu finansowania (np. procentowego udziału w corocznie uchwalanym budżecie). Pozwoli to potencjalnym beneficjentom na zaplanowanie inwestycji w perspektywie kilkuletniej (np. gdy w ciągu jednego roku nie jest możliwe zakończenie prac).

Kolejnym rozwiązaniem polepszającym stan zachowania lokalnych zabytków jest występowanie gminy w roli partnera przy projektach unijnych lub ministerialnych, w których beneficjenci (właściciele zabytków) często nie są w stanie zapewnić wymaganego wkładu własnego.

## **9. ŹRÓDŁA FINANSOWANIA PROGRAMU OPIEKI NAD ZABYTKAMI**

Środki na realizację celów i działań zapisanych w „Programie Opieki nad Zabytkami Gminy Wojciechowice na lata 2020-2023” można pozyskiwać z wielu źródeł zewnętrznych. Podstawowym źródłem finansowania są środki własne właściciela obiektu zabytkowego. Ponadto możliwe jest pozyskanie wsparcia ze źródeł krajowych (np. dotacje z budżetu państwa i jednostek samorządu terytorialnego) oraz zagranicznych (np. środki Unii Europejskiej i fundacji międzynarodowych).

Podstawowe źródła finansowania zadań z zakresu opieki nad zabytkami na terenie województwa świętokrzyskiego to:

Minister Kultury i Dziedzictwa Narodowego

Dotacje z budżetu państwa w ramach programów operacyjnych związanych z dziedzictwem kulturowym, rozwojem infrastruktury kultury i szkolnictwa artystycznego oraz edukacji kulturalnej i upowszechnianiu dziedzictwa kulturowego.

•Świętokrzyski Wojewódzki Konserwator Zabytków w Kielcach

Dotacje z budżetu państwa na realizację zadań z zakresu ochrony dóbr kultury, w tym m.in. promocja, ochrona i konserwacja zabytkowych obiektów ruchomych, architektury i techniki, dofinansowanie wydawnictw, sesji naukowych i wystaw dotyczących popularyzacji ochrony i konserwacji dóbr kultury.

•Minister Administracji i Cyfryzacji

Dotacje z budżetu państwa:-w ramach Funduszu Kościelnego na realizację zadań związanych z remontami i konserwacją obiektów sakralnych o wartości zabytkowej (podstawowe prace zabezpieczające obiekt),-na realizację zadań mających na celu ochronę, zachowanie i rozwój tożsamości kulturowej mniejszości narodowych i etnicznych oraz zachowanie i rozwój języka regionalnego.

•Środki Unii Europejskiej

Dotacje w ramach:

-programów operacyjnych zarządzanych na poziomie krajowym i/lub regionalnym: Europejski Fundusz Rozwoju Regionalnego, Europejski Fundusz Rolny na rzecz Rozwoju Obszarów Wiejskich, Europejski Fundusz Społeczny,

-inicjatyw wspólnotowych,

-programów wspólnotowych.

•Mechanizm Finansowy Europejskiego Obszaru Gospodarczego oraz Norweski Mechanizm Finansowy



Dotacja na zadania związane z konserwacją i rewitalizacją dziedzictwa kulturowego oraz promowaniem różnorodności kulturowej i artystycznej w ramach europejskiego dziedzictwa kulturowego.

•Sejmik Województwa Świętokrzyskiego

Dotacja z budżetu Województwa Świętokrzyskiego na wykonanie prac konserwatorskich, restauratorskich lub robót budowlanych przy zabytku wpisanym do rejestru zabytków województwa świętokrzyskiego.

•Wojewódzki Fundusz Ochrony Środowiska i Gospodarki Wodnej

W zakresie działań dotyczących ochrony przyrody i krajobrazu, ze szczególnym uwzględnieniem planów ochrony obszarów cennych przyrodniczo.

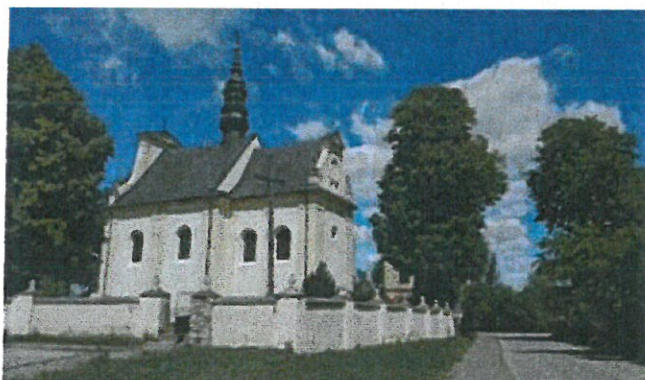
Ponadto działania związane z ochroną zabytków finansowane są z:

- budżetów jednostek samorządu terytorialnego szczebla powiatowego i gminnego,
- funduszy krajowych organizacji pozarządowych (m.in. Fundacja Kronenberga, Fundacja Współpracy Polsko-Niemieckiej, Lokalne Projekty Kulturalne, Fundacja Wspomagania Wsi),
- funduszy organizacji międzynarodowych (m.in. Europa Nostra, European Cultural Foundation),
- środków osób fizycznych i prawnych,
- środków pochodzących ze zbiorów i ofiarności publicznej.

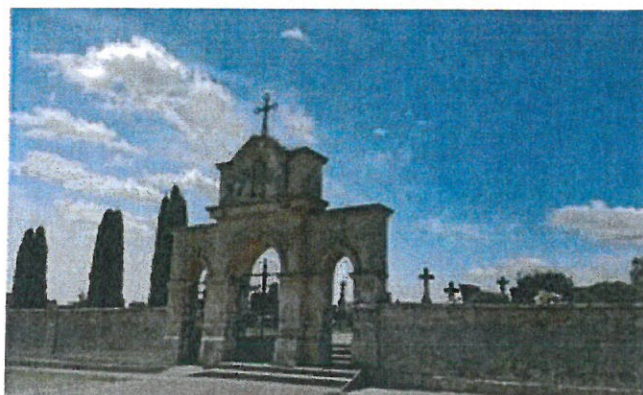
## 10. CZĘŚĆ GRAFICZNA PROGRAMU OPIEKI NAD ZABYTKAMI

**Tab. 1 Wykaz zabytków nieruchomych wpisanych do rejestru Świętokrzyskiego Wojewódzkiego Konserwatora Zabytków w Kielcach dla gminy Wojciechowice**

- 1) Bidziny - Kościół parafialny pod wezwaniem świętych Piotra i Pawła. Wpis do rejestru zabytków numer A.576



- 2) Bidziny - Cmentarz parafialny. Wpis do rejestru zabytków numer A.577





3) Jasice - Park dworski. Wpis do rejestru zabytków numer A.583



4) Drygulec - Zbiorowa mogiła WP z 1939r. przy torach PKP. Wpis do rejestru zabytków numer A.578



5) Gierczyce - Zespół kościoła parafialnego pw. św. Mikołaja, dzwonnica, kostnica i ogrodzenie. Wpis do rejestru zabytków numer A.579/1-4





6) Gierczyce - Cmentarz parafialny. Wpis do rejestru zabytków numer A.580



7) Gierczyce - Cmentarz choleryczny. Wpis do rejestru zabytków numer A.581

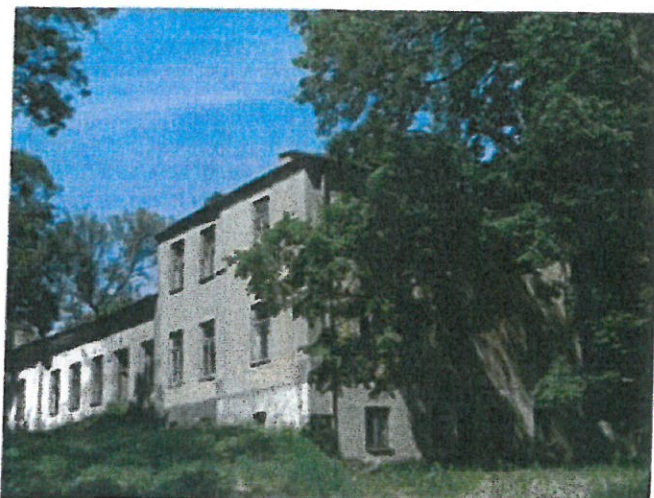


8) Gierczyce - Park dworski z aleją dojazdową. Wpis do rejestru zabytków numer A.582





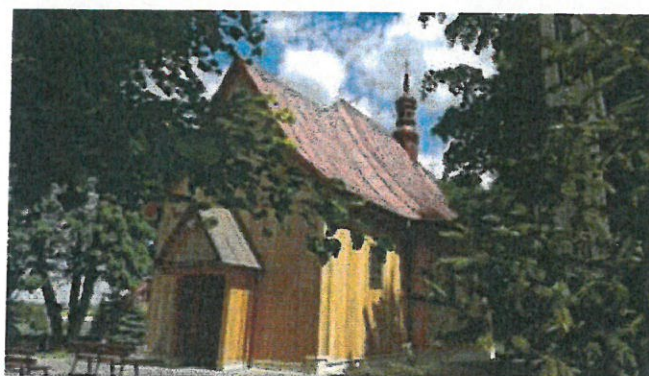
9) Kaliszany - Zespół dworsko-parkowy z parkiem dworskim. Wpis do rejestru zabytków numer A.584



10) Mierzanowice - Park dworski. Wpis do rejestru zabytków numer A.585



11) Stodoły - Kościół parafialny pw. św. Teresy. Wpis do rejestru zabytków numer A.586





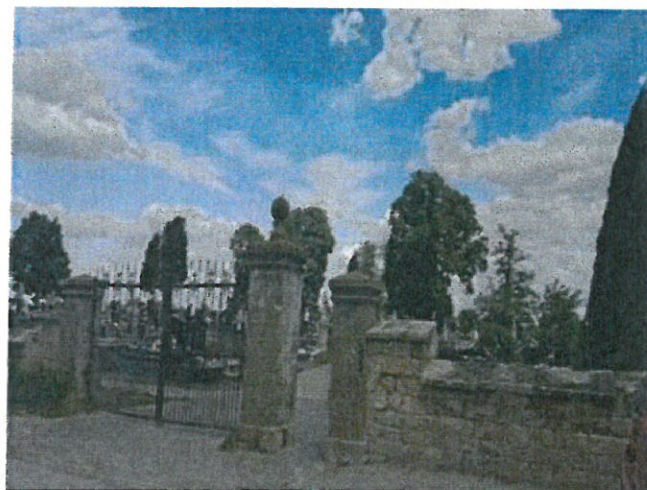
12) Stodoły - Cmentarz parafialny. Wpis do rejestru zabytków numer A.587



13) Wlonice - Park we Wlonicach. Wpis do rejestru zabytków numer 626



14) Wojciechowice - Cmentarz parafialny. Wpis do rejestru zabytków numer A.589





15) Wojciechowice - Park dworski. Wpis do rejestru zabytków numer A.590



16) Wojciechowice - Zespół kościoła parafialnego pw. św. Wojciecha, kościół, kostnica i ogrodzenie cmentarza kościelnego z bramką na plebanie. Wpis do rejestru zabytków numer A.588/1-3



17) Bidziny - Park dworski krajobrazowy działka ewidencyjna nr 267/93. Wpis do rejestru zabytków numer 615

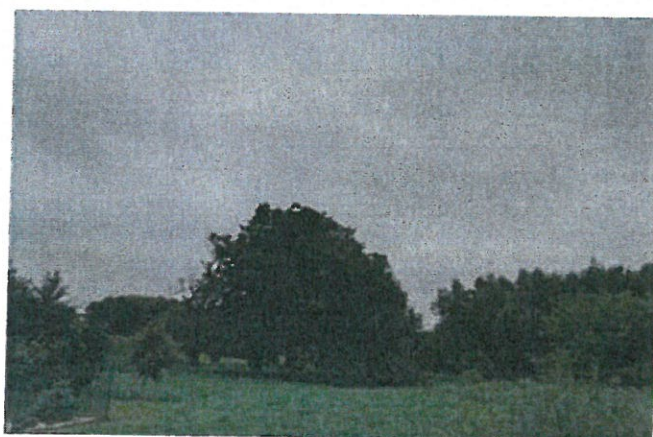




Tabela nr 2. Zabytki (stanowiska) archeologiczne ujęte w Gminnej Ewidencji Zabytków

Lp.	Miejscowość	Nr st. w miejscowości	Numer AZP	Nr na obsz.	Chronologia
1.	Bidziny	54	86-72	331	Pracownia krzemieniarska
2.	Bidziny	65	86-72	346	Pracownia krzemieniarska
3.	Bidziny	87	86-72	368	Osada, neolit
4.	Bidziny	66	86-72	347	Pracownia
5.	Bidziny	18	86-72	262	Ślad osadnictwa, pradzieje, wczesne średniowiecze
7	Bidziny	33	86-72	298	Pracownia krzemieniarska
8.	Bidziny	34	86-72	299	Osady, neolit
9.	Bidziny	41	86-72	306	Pracownia krzemieniarska
10.	Bidziny	42	86-72	307	Ślad osadnictwa
11.	Bidziny	17	86-72	261	Osada-XII-XIII w.
12.	Bidziny	16	86-72	260	Osada, XI-XIII w.
13.	Bidziny	15	86-72	259	Osada-XIV-XV w.
14.	Bidziny	6	86-72	243	Ślad osadnictwa, pradzieje, XIV-XV w.
15.	Drygulec	12	85-72	107	Osada
16.	Drygulec	10	85-72	103	Osada
17.	Drygulec	9	85-72	102	Ślad osadnictwa
18.	Drygulec	8	85-72	101	Osada
19.	Drygulec	15	85-72	110	Osada-neolit środkowy
20.	Drygulec	14	85-72	109	Osady: neolit, epoka brązu
21.	Folwark	12	86-72	79	Osada
22.	Folwark	2	86-72	77	Osada-pracownia krzemieniarska-nieokreślona
23.	Gierczyce	18	87-71	219	Osady: kultury łużycka, przeworska
24.	Gierczyce	17	87-71	217	Osada-łużycka
25.	Gierczyce	11	87-71	209	Osada-X-XII w.
26.	Gierczyce	10	87-71	207	Osada-wczesne średniowiecze, pradzieje
27.	Gierczyce	6	87-71	203	Osada, kultura łużycka; ślad osadnictwa-wczesne średniowiecze
28.	Gierczyce	5	87-71	202	Ślad osadnictwa-pradzieje
29.	Gierczyce	4	87-71	201	Ślad osadnictwa-pradzieje
30.	Gierczyce	35	87-72	62	Osada
31.	Gierczyce	33	87-72	52	Osada
32.	Gierczyce	32	87-72	51	Osady, neolit, wczesny okres epoki brązu
33.	Gierczyce	31	87-72	50	Osada-nieokreślona
34.	Gierczyce	30	87-72	49	Osada-nieokreślona
35.	Jasice	44	86-72	327	Osada
36.	Jasice	27	86-72	164	Osada-wczesne średniowiecze Ślad osadnictwa-I okres epoki brązu
37.	Jasice	26	86-72	163	Osada-młodszy neolit
38.	Jasice	23	86-72	159	Osada-młodszy neolit Osada-II okres epoki brązu
39.	Jasice	22	86-72	158	Osada, pradzieje
40.	Jasice	16	86-72	64	kurhan
41.	Jasice	15	86-72	20	Osada
42.	Jasice	14	86-72	43	Osada
43.	Jasice	30	86-72	246	Osada-era brązu
44.	Jasice	29	86-72	245	Osada-XI-XIII w.



45.	Jasice	28	86-72	244	Ślad osadnictwa, pradzieje; osada-XIV-XV w.
46.	Kaliszany	37	86-71	118	Osady, neolit, epoka brązu
47.	Kaliszany	34	86-71	110	Osada
48.	Kaliszany	33	86-71	109	Osada
49.	Kaliszany	31	86-71	107	Osada-neolit
50.	Kaliszany	24	86-71	100	Ślad osadnictwa(obozowisko)
51.	Kaliszany	16	86-71	92	Osada
52.	Kaliszany	15	86-71	91	Osada
53.	Kaliszany	4	86-71	11	Osada-WEB
54.	Koszyce	6	86-72	76	Osady: neolit, epoka brązu, średniowiecze
55.	Koszyce	39	86-72	398	Osada-IX-X w.
56.	Koszyce	34	86-72	393	Osada
57.	Koszyce	29	86-72	238	Osada-I okres epoki brązu
58.	Koszyce	7	86-72	78	Osada-nieokreślona
59.	Koszyce	2	86-72	31	Osady: neolit, epoka brązu, wczesne średniowiecze
60.	Koszyce	1	86-72	30	Osady: neolit, epoka brązu, wczesne średniowiecze; cmentarzysko – kultura pomorska
61.	Koszyce	10	86-72	204	Osady: I okres epoki brązu, XII-XIII w.
62.	Kunice	2	86-72	42	Osady, neolit, epoka brązu
63.	Kunice	1	86-72	41	Osada XII-XIII w.
64.	Kunice	3	86-72	43	Osady, kultury mierzanowicka i pomorska
65.	Kunice	9	86-72	176	Ślady osadnictwa- pradzieje, wczesne średniowiecze
66.	Lisów	22	87-71	268	Osada-VIII-XIII w
67.	Lisów	14	87-71	190	Osada
68.	Lisów	8	87-71	184	Ślady osadnictwa, epoka brązu
69.	Lisów	9	87-71	185	Osada, neolit
70.	Lisów	25	87-72	14	Osada
71.	Lisów	39	87-72	38	Osada-nieokreślona
72.	Lisów	36	87-72	35	Osada
73.	Lisów	34	87-72	33	Osada, kultura mierzanowicka
74.	Lisów	33	87-72	32	Osady, neolit, epoka brązu
75.	Lisów	32	87-72	21	Osady, okres rzymski, wczesne średniowiecze
76.	Lisów	31	87-72	20	Osady: neolit, epoka brązu
77.	Lisów	29	87-72	18	Ślad osadnictwa-nieokreślony
78.	Lisów	28	87-72	17	Osady, kultura mierzanowicka, wczesne średniowiecze
79.	Lisów	27	87-72	16	Ślad osadnictwa-nieokreślona
80.	Lisów	26	87-72	15	Obozowisko
81.	Lisów	24	87-72	13	Ślady osadnictwa, neolit, epoka brązu
82.	Lisów	5	87-72	12	Cmentarzysko-okres wpływów rzymskich
83.	Lisów	3	87-72	11	Cmentarzysko-okres wpływów rzymskich
84.	Łopata	1	87-72	1	Kurhan-nieokreślona; cmentarzysko, wczesny okres epoki brązu
85.	Ługi	2	85-72	27	Osada
86.	Łukawka	2	87-71	221	Osady: neolit, epoka brązu, okres



					rzymski, wczesne średniowiecze; cmentarzysko – kultura mierzanowicka
87.	Łukawka	7	87-71	208	Osady: neolit, epoka brązu, okres rzymski, średniowiecze
88.	Łukawka	7	86-72	73	Osady, neolit, wczesny okres epoki brązu
89.	Łukawka	6	86-72	72	Osady: neolit, epoka brązu
90.	Łukawka	4	86-72	28	Osada, kultura mierzanowicka; cmentarzysko, kultura pomorska
91.	Łukawka	3	86-72	27	Osady, neolit, epoka brązu
92.	Łukawka	9	86-72	74	Ślady osadnictwa, pradzieje i średniowiecze
93.	Łukawka	20	86-72	416	Osada, kultura mierzanowicka
94.	Łukawka	18	86-72	414	Osada, pradzieje
95.	Łukawka	24	87-72	54	Osady, kultura mierzanowicka i wczesne średniowiecze
96.	Łukawka	12	86-71	87	Osada, kultura pucharów lejkowatych
97.	Łukawka	8	86-71	12	Osady, neolit, pradzieje
98.	Mikulowice	40	86-72	167	Osada, neolit
99.	Mikulowice	38	86-72	165	Osada- I okres brązu
100.	Mikulowice	33	86-72	153	Obozowisko (pracownia krzemieniarska)
101.	Mikulowice	28	86-72	65	Osada, kultura mierzanowicka
102.	Mikulowice	27	85-72	42	Ślad osadnictwa
103.	Mierzanowice	33	86-72	217	Pracownia krzemieniarska- nieokreślony
104.	Mierzanowice	4	86-72	69	Osady: neolit, epoka brązu; cmentarzysko, neolit
105.	Mierzanowice	1	86-72	66	Osady, cmentarzyska, neolit, wczesny okres epoki brązu
106.	Mierzanowice	5	86-72	70	Cmentarzysko i osada
107.	Mierzanowice	26	86-72	129	Osada-I okres epoki brązu
108.	Mierzanowice	27	86-72	130	Osada-I okres Epoki brązu
109.	Mierzanowice	25	86-72	128	Obozowisko-nieokreślone
110.	Mierzanowice	24	86-72	127	Osada-nieokreślona
111.	Mierzanowice	13	86-72	101	Osada-I okres Epoki brązu
112.	Sadlowice	3	87-72	7	Osada-pradzieje
113.	Sadlowice	1	87-72	5	Ślady osadnictwa-pradzieje, wczesne średniowiecze
114.	Sadlowice	34	87-72	242	Cmentarzysko, kultura amfor kulistych
115.	Sadlowice	29	87-72	201	Osada
116.	Sadlowice	27	87-72	199	Osady, neolit, epoka brązu
117.	Sadlowice	26	87-72	198	Osada
118.	Sadlowice	22	87-72	194	Osada
119.	Sadlowice	17	87-72	189	Ślady osadnictwa, pradzieje
120.	Sadlowice	16	87-72	188	Osada
121.	Sadlowice	15	87-72	187	Obozowisko-nieokreślona
122.	Smugi	7	85-72	48	Osada, pradzieje
123.	Smugi	5	85-72	46	Osada, pradzieje
124.	Stodoly	7	87-72	127	Osada wczesne średniowiecze
125.	Stodoly	33	87-72	111	Osada-nieokreślony
126.	Stodoly	32	87-72	110	Osada-nieokreślony
127.	Stodoly	30	87-72	106	Osada, średniowiecze



128.	Stodoły	25	87-72	101	Ślad osadnictwa, pradzieje
129.	Stodoły	23	87-72	99	Osada
130.	Stodoły	57	87-72	57	Osada
131.	Stodoły-Kolonia	52	87-72	109	Osada –XI-XII w.
132.	Stodoły-Kolonia	49	87-72	95	Osada
133.	Stodoły-Kolonia	44	87-72	90	Ślad osadnictwa, pradzieje, wczesne średniowiecze
134.	Stodoły-Kolonia	42	87-72	88	Osada-kult. mierzanowicka
135.	Stodoły-Kolonia	41	87-72	87	Ślad osadnictwa-kult. mierzanowicka
136.	Stodoły-Kolonia	40	87-72	86	Ślad osadnictwa-kult. mierzanowicka
137.	Stodoły-Kolonia	35	87-72	80	Osady: neolit, epoka brązu, okres rzymski, średniowiecze
138.	Stodoły-Kolonia	34	87-72	79	Osady: neolit, epoka brązu, okres przedrzymski; okres rzymski, średniowiecze
139.	Stodoły-Kolonia	9	86-72	169	Osada-IX-X wiek Osada-okres lateński Ślad osadnictwa
140.	Stodoły-Kolonia	8	87-72	168	Osada okres lateński
141.	Stodoły-Kolonia	7	87-72	40	osada
142.	Stodoły-Kolonia	6	86-72	39	osada
143.	Stodoły-Kolonia	5	86-72	38	osada
144.	Stodoły-Kolonia	4	86-72	37	osada
145.	Stodoły-Kolonia	3	86-72	36	osada
146.	Stodoły-Kolonia	2	86-72	35	osada
147.	Stodoły-Kolonia	21	86-72	380	Ślad osadnictwa
148.	Stodoły-Kolonia	13	86-72	195	Osada-nieokreślone
149.	Stodoły-Kolonia	1	87-72	2	Kurhan, pradzieje
150.	Stodoły-Kolonia	10	86-72	170	Osady, neolit, epoka brązu, okres przedrzymski, średniowiecze
151.	Wlonice	36	86-73	181	Osada III-V brązu
152.	Wlonice	35	86-73	180	Osada III-V brązu
153.	Wlonice	20	86-73	116	Osada III-V okres brązu
154.	Wlonice	18	86-73	114	Ślad osadnictwa –średniowiecze
155.	Wlonice	17	86-73	113	Osada, pradzieje
156.	Wlonice	16	86-73	112	Ślad osadnictwa
157.	Wlonice	15	86-73	111	Osada późne średniowiecze
158.	Wlonice	13	86-73	92	Osada- brązu
159.	Wlonice	8	86-73	87	Osada łżycka III-V okres brązu
160.	Wlonice	6	86-73	83	Osada I-III-V- okres brązu
161.	Wlonice	13	86-73	92	Osada
162.	Wojciechowice	3	86-72	46	Osady, neolit, epoka brązu, wczesne średniowiecze
163.	Wojciechowice	24	86-72	83	Osady, epoka brązu, wczesne średniowiecze
164.	Wojciechowice	22	86-72	81	Osady, epoka brązu, wczesne średniowiecze
165.	Wojciechowice	4	86-72	47	Osady i cmentarzyska: neolit, epoka brązu, okres rzymski, średniowiecze; ślad osadnictwa – paleolit schyłkowy
166.	Wojciechowice	17	86-72	60	Osada i cmentarzysko, wczesne średniowiecze
167.	Wojciechowice	3	86-72	68	Osady, epoka brązu, okres halsztacki, okres rzymski, średniowiecze
168.	Wojciechowice	8	86-72	252	Osady: epoka brązu, okres halsztacki,

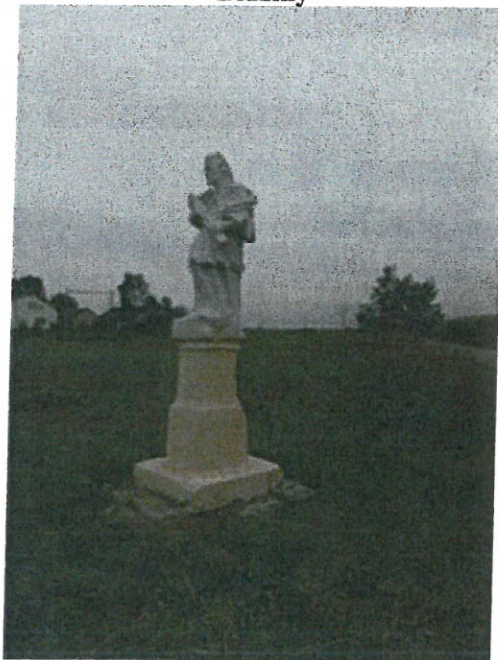


					wczesne średniowiecze
169.	Wojciechowice	7	86-72	251	Pracownia krzemieniarska-młodszy neolit; osada, kultura łużycka
170.	Wojciechowice	34	86-72	250	Obozowisko-paleolit schyłkowy; osady: neolit, epoka brązu, okres halsztacki
171.	Wojciechowice	27	86-72	86	Osada, pradzieje
172.	Wojciechowice	25	86-72	84	Osada-I okres Epoki brązu, ślad osadnictwa-XII-XIII w.
173.	Wojciechowice	23	86-72	82	Osada-okres lateński
174.	Wojciechowice	21	86-72	80	Osada-I okres Epoki brązu, osada-XII-XIII w.
175.	Wojciechowice	34	86-72	136	Osady, pradzieje, wczesne średniowiecze
176.	Wojciechowice	28	86-72	87	Osada-XII-XIII w.
177.	Wojciechowice	10	86-72	62	Osada-neolit-wczesny okres epoki brązu
178.	Wojciechowice	9	86-72	61	Kopiec (kurhan)
179.	Wojciechowice	11	86-72	54	Osady: neolit, epoka brązu, okres rzymski
180.	Wojciechowice	18	86-72	53	Cmentarzysk-neolit/wczesny okres epoki brązu?
181.	Wojciechowice	8	86-72	51	Osady: neolit, epoka brązu; cmentarzysko, kultura łużycka
182.	Wojciechowice	7	86-72	50	Osada, kultura mierzanowicka
183.	Wojciechowice	6	86-72	49	Osada, neolit
184.	Wojciechowice	5	86-72	48	Osady, epoka brązu
185.	Wojciechowice	2	86-72	44	Osady: epoka brązu, okres rzymski
186.	Wojciechowice	1	86-72	45	Osada XII-XIII w.
187.	Wojciechowice	42	86-72	214	Osada-XI-XV w.



**Tabela 3. Wykaz figurek i krzyży przydrożnych z terenu Gminy Wojciechowice**

**Bidziny**



- 1) *Figurka Św. Nepomucena znajduje się na przy drodze krajowej DK 74 przy skrzyżowaniu z drogą gminną 004526T Bidziny-Wlonice*



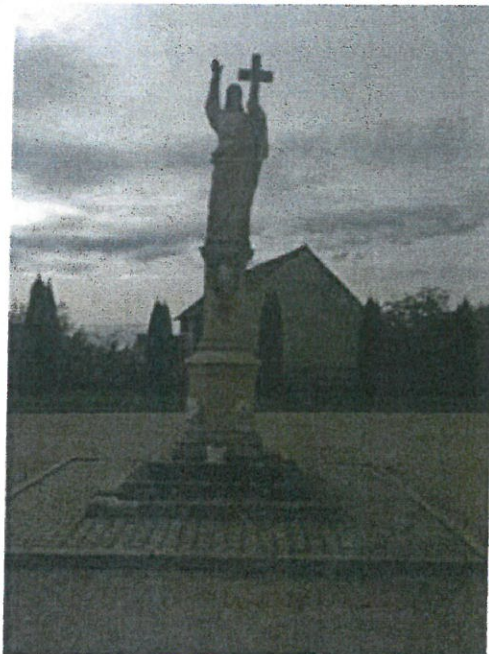
- 2) *Krzyż murowany na postumencie usytuowany po prawej stronie na drodze Nr 004547T Bidziny koło Sobolewskiego*



### Bidziny



- 3) Krzyż na postumencie znajduje się na przy drodze krajowej DK 74 za torami po lewej stronie w stronę Ożarowa



- 4) Figurka murowana Jezusa Chrystusa znajduje się na placu parkingu koło kościoła z napisem "BŁOGOSŁAW NAM JEZU W NOWO ROZPOCZETYM XX WIEKU"



## Bidziny



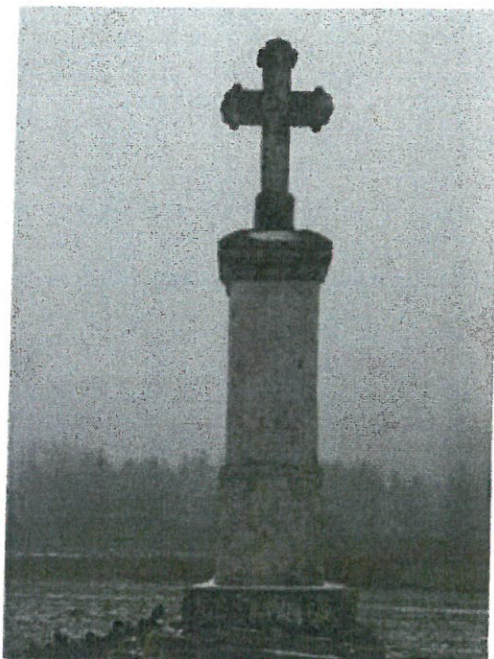
- 5) *Figurka murowana Św. Barbary – Patronka dobrej śmierci znajduje się przy drodze powiatowej Nr 0767T po lewej stronie w stronę cmentarza na dawnym miejscu kościoła p.w. Św. Barbary napisy z czterech stron "ANNO -1088-DIE....- ONI"*



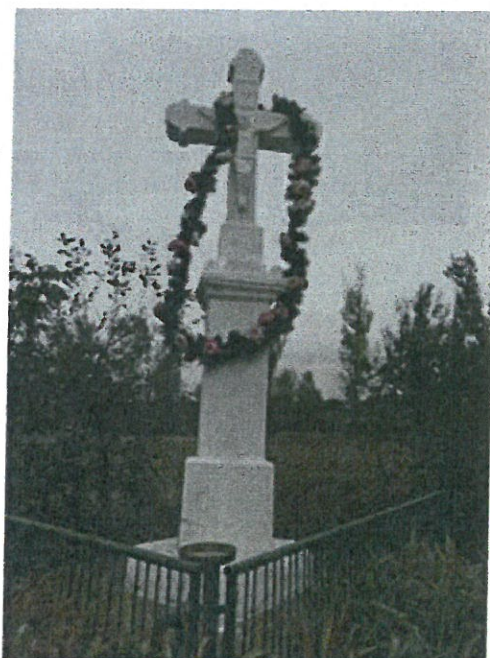
- 6) *Latarnia z Chrystusem Frasobliwym usytuowana jest na zakręcie "na malej" stronie przy drodze gminnej Nr 004537T Wojciechowice-Bidziny z napisem "Na Cześć i Chwałę Panu Bogu z intencji ś.p. Mateusza Bińczaka pozostała żona wraz z drugim mężem tę Figurkę postavili proszo. O westchnie do Boga" "DNIA 21 kwietnia 1866 ROKU"*



## Bidziny



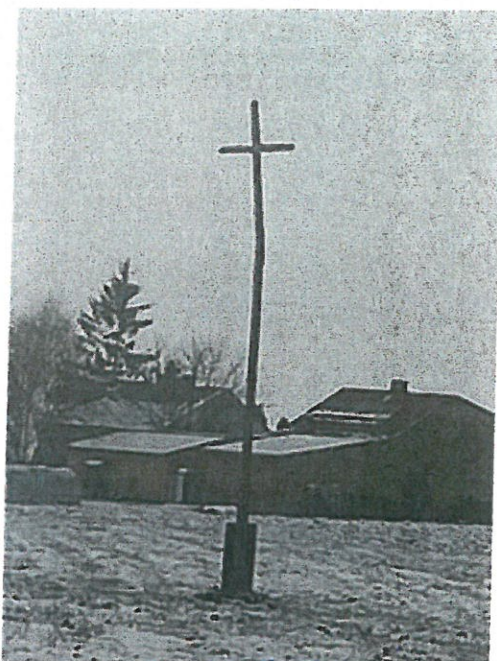
7) Krzyż murowany na postumencie, zlokalizowany w pobliżu chodnika łączącego "małą stronę" z "dużą stroną" Bidzin



8) Krzyż na murowanym postumencie usytuowany jest przy skrzyżowaniu drogi krajowej DK79 i drogi lokalnej L2 naprzeciwko OSM Bidziny



## Bidziny



9) Krzyż drewniany przed cmentarzem parafialnym w Bidzinach w kierunku Grochocic



10) Krzyż metalowy na postumencie murowanym znajduje się przy drodze krajowej nr 74 (przy rondzie)



### Bidziny



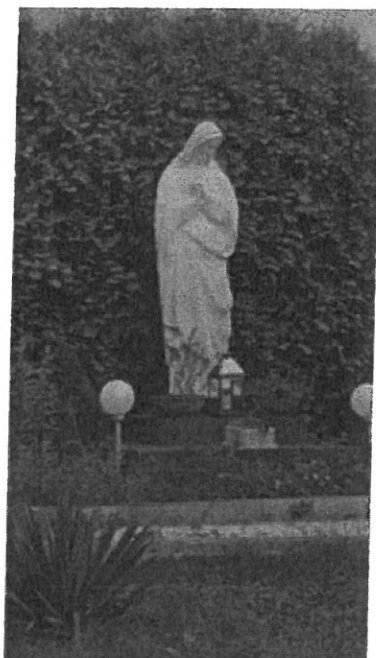
- 11) *Kapliczka słupowa znajduje się "na malej" stronie przy skrzyżowaniu drogi gminnej Nr 004537T Wojciechowice-Bidziny i drogi lokalnej L2 po lewej stronie w stronę Wojciechowic*



- 12) *Figurka murowana Św. Floriana usytuowana na skrzyżowaniu drogi krajowej nr 74 i drogi powiatowej Nr 0758T na "dużej stronie" po prawej stronie w kierunku Jasic.*



### **Bidziny**



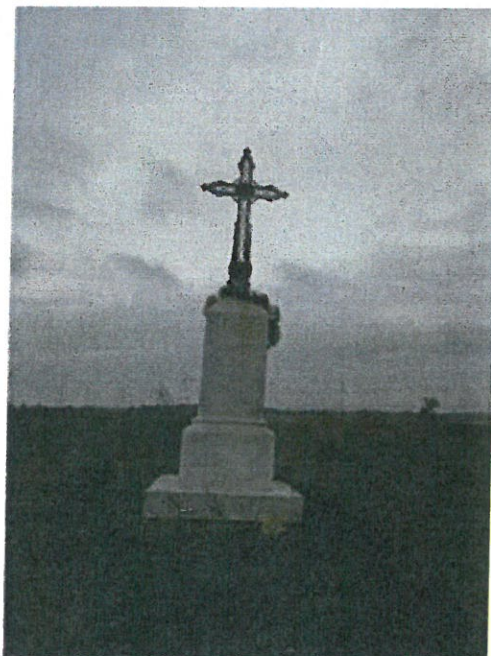
*13) Figurka Matki Boskiej na prywatnej posesji obok przemiałowni Omya w Jasicach.*



**Drygulec**



14) *Figurka Matki Boskiej przy stawie na prywatnej posesji w miejscowości Drygulec.*



15) *Krzyż metalowy na postumencie murowanym usytuowany po lewej stronie drogi powiatowej Nr 0728T w stronę drogi wojewódzkiej nr 755*



## Gierczyce



16) Krzyż metalowy na postumencie murowanym znajdują się na skrzyżowaniu drogi krajowej Nr 74 i drogi powiatowej Nr 0734T po prawej stronie w kierunku Kielc



17) Kapliczka słupowa z Matką Boską zlokalizowana na skrzyżowaniu drogi krajowej Nr 74 i drogi powiatowej Nr 0735T po lewej stronie w kierunku Kielc

## Gierczyce



- 18) Krzyż murowany na postumencie zlokalizowana w miejscowości Gierczyce oddalona od drogi krajowej nr 74 w kierunku południowym droga polna działka ewidencyjna 271



- 19) Krzyż murowany znajdują się przy drodze powiatowej Nr 0734T po prawej stronie w kierunku ujęcia wodnego widoczny napis: "AUGUSTOWIE ŁEMPICCY W ROKU 1925 KRZYŻ TEN WYSTAWILI KTO SIĘ W OPIEKĘ ODDA PANU SWEMU"



**Gierczyce**



20) Krzyż murowany na postumencie na skrzyżowaniu drogi powiatowej nr 0734T z drogą gminną 004515T  
Kaliszany – Koszyce

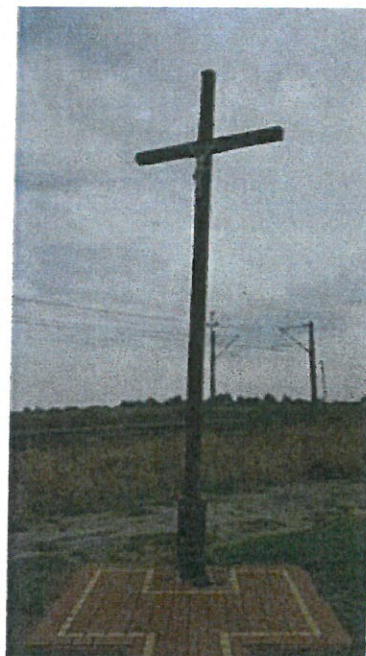


21) Krzyż murowany na postumencie usytuowany przy drodze gminnej 004507T Gierczyce-Rosochy po prawej  
stronie w kierunku Rosoch

**Jasice**



22) *Krzyż murowany na postumencie usytuowany na skrzyżowaniu drogi powiatowej Nr 0759T i drogi wewnętrznej na łuku w kierunku Wojciechowiec*



23) *Krzyż drewniany po prawej stronie przed przejazdem kolejowym przy drodze powiatowej Nr 0758T.*



**Jasice**



24) *Krzyż metalowy usytuowany po lewej stronie drogi powiatowej Nr 0759T naprzeciwko oczyszczalni ścieków*



25) *Krzyż metalowy usytuowany po prawej stronie drogi gminnej Nr 004535T Mikułowice - Jasice w stronę Mikułowic*

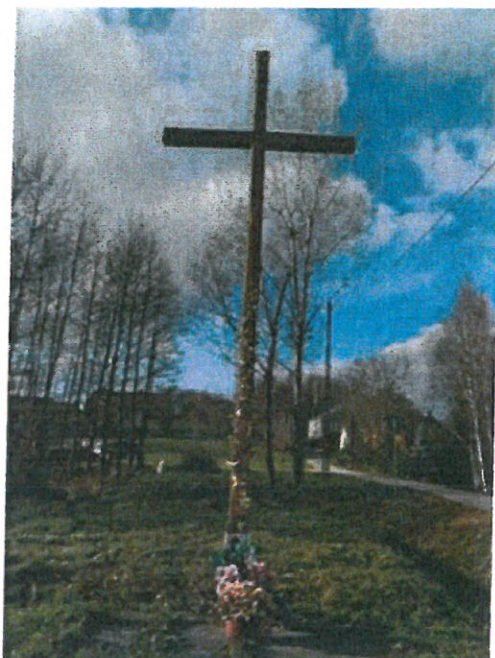
**Jasice**



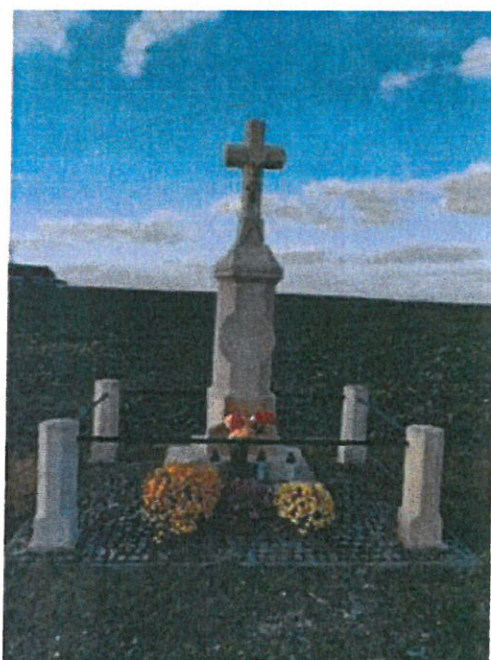
26) *Kapliczka słupowa z krzyżem murowana po lewej stronie drogi powiatowej w stronę Wojciechowice przed łukiem tej drogi z napisem "KROLOWO KORONY POLSKIEJ MÓDL SIĘ ZA NAMI"*



### Kaliszany

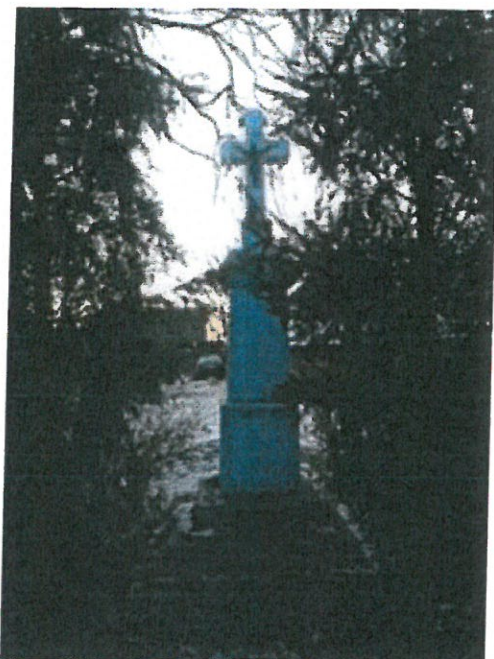


27) Krzyż drewniany usytuowany przy drodze powiatowej Nr 0734T i drodze wewnętrznej po lewej stronie w kierunku Mierzanowic

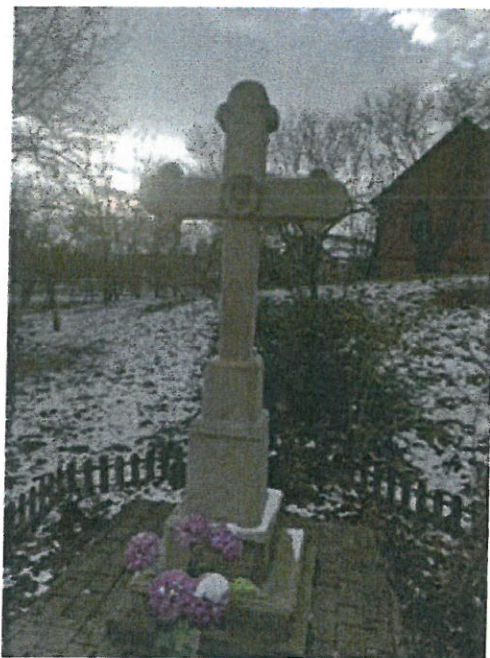


28) Krzyż murowany na postumencie usytuowany na skrzyżowaniu drogi powiatowej Nr 0734 T i drogi gminnej 004510T Kaliszany - Buszkowice

**Kaliszany**



29) Krzyż murowany na postumencie na prywatnej posesji przy drodze powiatowej DP0734T



30) Krzyż murowany usytuowany na łuku drogi powiatowej Nr 0734T po lewej stronie w stronę Wojciechowice przy skrzyżowaniu z drogą gminną Nr 004508T Kaliszany - Rosochy



## Koszyce

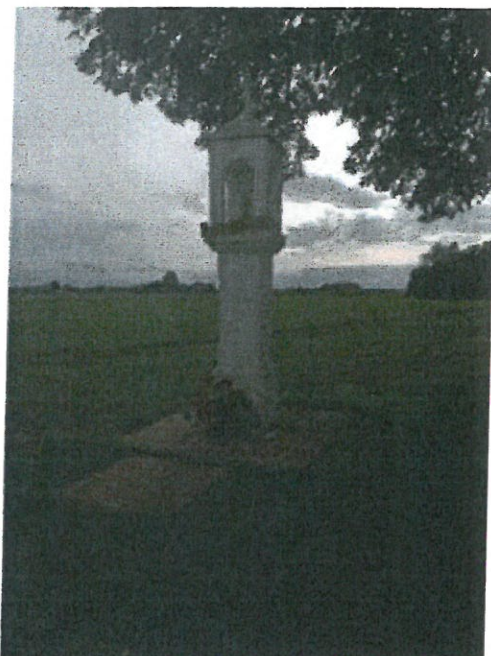


31) *Krzyż metalowy na prywatnej posesji w miejscowości Koszyce przy drodze powiatowej DP0734T*



32) *Krzyż metalowy na postumencie znajdują się na skrzyżowaniu dróg gminnych Nr 004516T Stodoły-Kolonia - Koszyce i Nr 004514T Koszyce - Mierzanowice*

## Kunice



33) Kapliczka słupowa usytuowana przy drodze krajowej NR 74 na pograniczu miejscowości Kunice i miejscowości Bidziny po lewej stronie w kierunku Ożarowa



34) Krzyż metalowy na postumencie przy skrzyżowaniu drogi krajowej Nr 74 i drogi gminnej Stodoły - Kolonie Kunice w miejscowości Kunice



## Kunice



35) *Figurka Matki Boskiej z napisem mało czytelnym "Honor Matki Boskiej" usytuowana przy drodze dojazdowej do pól od drogi krajowej Nr 74 w miejscowości Kunice do drogi powiatowej Nr 0728T w miejscowości Wojciechowice po prawej stronie w kierunku Wojciechowic*

**Lisów**



36) *Krzyż metalowy usytuowany przy drodze gminnej Nr 004501T Lisów - Malice i drodze wewnętrznej po prawej stronie w kierunku wsi*



37) *Krzyż murowany znajduję się przy drodze gminnej Nr 004502T Lisów - Gierczyce po prawej stronie w kierunku Studzianek*



### **Lopata**



38) *Krzyż murowany zlokalizowany jest na skrzyżowaniu drogi powiatowej Nr 0767T i drogi gminnej 004520T Łopata koło Sendrowicza.*

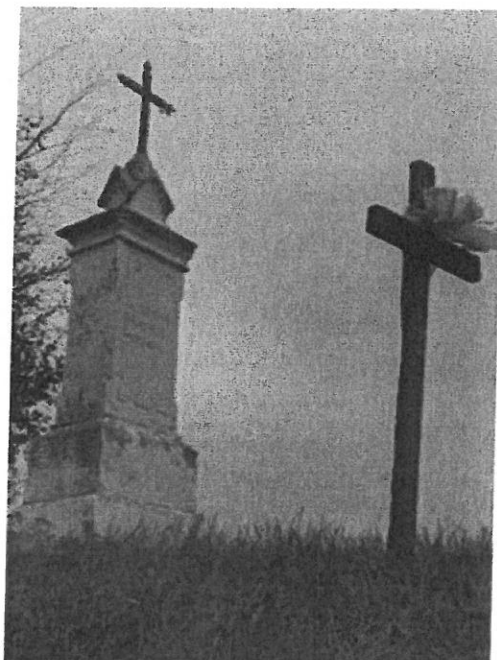
**Ługi**



39) *Krzyż murowany na postumencie przy drodze gminnej nr 004543T Ługi przez wieś w miejscowości Ługi*



## Łukawka

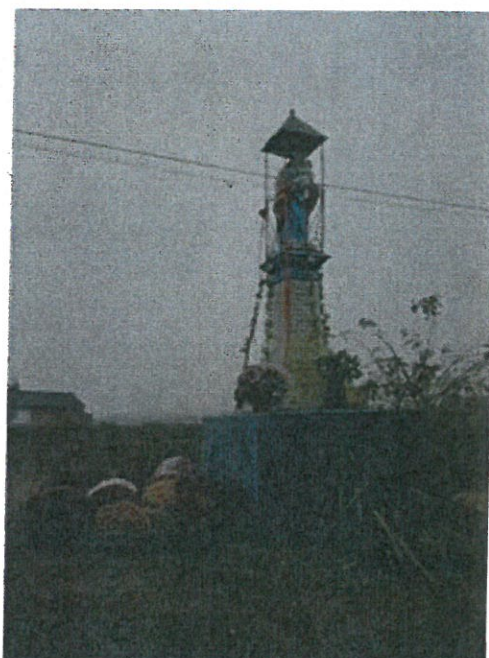


40) Metalowy krzyż na postumencie znajduje się przy drodze Nr 004488T Gierczyce - Łukawka

## Mierzanowice



41) Krzyż kamienny na postumencie usytuowany przy drodze gminnej Nr 004512T Mierzanowice przez wieś po lewej stronie w kierunku wsi



42) Figurka Matki Boskiej usytuowana na skrzyżowaniu drogi gminnej Nr 004512T i drogi powiatowej Nr 0734T z napisem: "NA CHONOR MATKI BOSKIEJ POCIESZENIA POSTAWIŁ TĘ FIGU. STEFAN PARCHETA Z ŻONĄ SWOIĄ MARIJANĄ KTRZY PROSZĄ O WESTHNIEIE ZA DUSZE ICH STANEŁA DN. 26 LIPCA 1806 ROKU"



## Mierzanowice



43) *Krzyż drewniany i metalowy przy drodze gminnej 004511T Kaliszany - Mierzanowice w miejscowości Mierzanowice*



44) *Krzyż metalowy na postumencie murowanym znajduje się na skrzyżowaniu drogi gminnej Nr 004512T Mierzanowice przez wieś i drogi gminnej Nr 004513T Mierzanowice - Wojnowice*

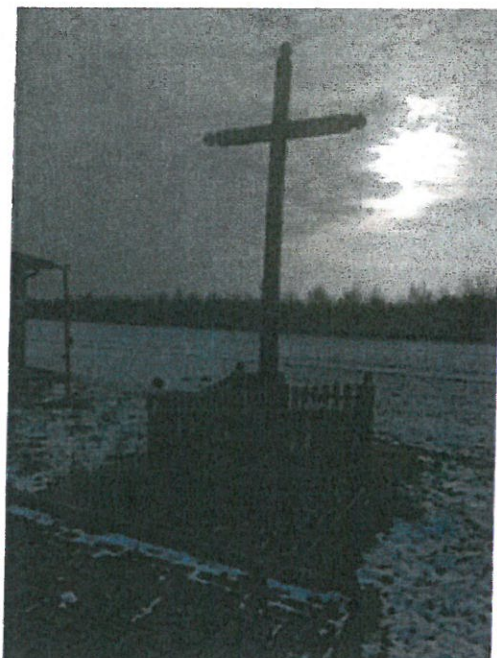
**Mikulowice**



*45) Figurka z krzyżem usytuowana po lewej stronie drogi gminnej Nr 004535T Mikulowice - Jasice w stronę Jasie*



## Orłowiny



46) Krzyż drewniany usytuowany przy drodze gminnej Nr 004515T Kaliszany - Koszyce przy świetlicy



47) Figurka Matki Boskiej usytuowana przy drodze gminnej Nr 004515T Kaliszany - Koszyce po prawej stronie w kierunku Kaliszan

### **Orłowiny**



*48) Krzyż murowany na postumencie znajduje się przy skrzyżowaniu drogi gminnej Nr 004515T Kaliszany - Koszyce i drogi powiatowej Nr 0734T*



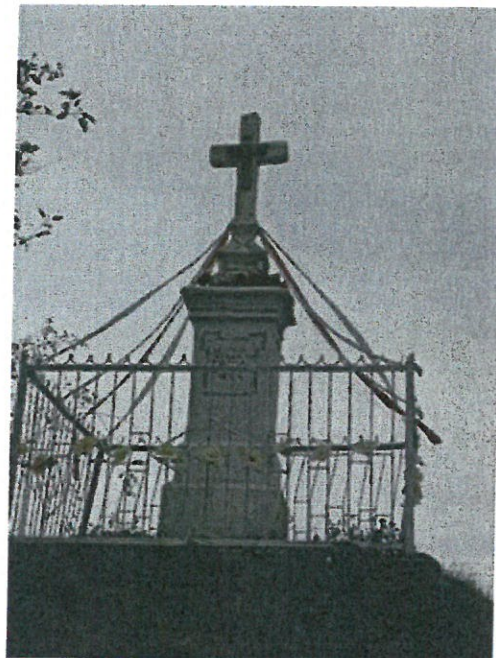
*49) Krzyż metalowy na postumencie znajduje się przy drodze gminnej Nr 004515T Kaliszany - Koszyce*



## Sadlowice



50) *Figurka Matki Boskiej usytuowana na skrzyżowaniu drogi lokalnej L1 i drogi powiatowej Nr 0735T po prawej stronie w kierunku miejscowości Łopata z napisem "BOGU NA CHWAŁĘ WIEŚ SADŁOWICE 1951r."*



51) *Krzyż murowany na postumencie usytuowany po prawej stronie drogi gminnej w kierunku Studzianek*

## Smugi



52) Krzyż murowany na postumencie po lewej stronie drogi powiatowej Nr 0728Tw stronę drogi wojewódzkiej 755 z napisem "BOŻE ZMIŁUJ SIĘ NAD NAMI"



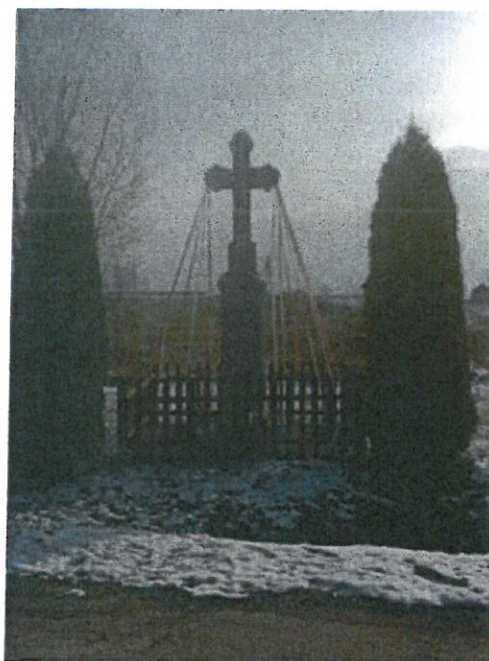
53) Trzy drewniane krzyże przy drodze wojewódzkiej nr DW755 po prawej stronie w kierunku Ożarowa. Na głazie tablica z inskrypcją: W tym miejscu dn. 25 sierpnia 1943 oddział partyzancki NOW wachm. "TARZANA" TOMASZA WÓJCIKA podporządkowany zgrupowaniom Armii Krajowej por. "Ponurego" zniszczył dwa niemieckie samochody sztabowe likwidując ośmiu oficerów i żołnierzy Wehrmachtu w tym gen. por. Kurta Rennera d-ce 184 zapasowej dywizji



### Stodoly-Kolonie

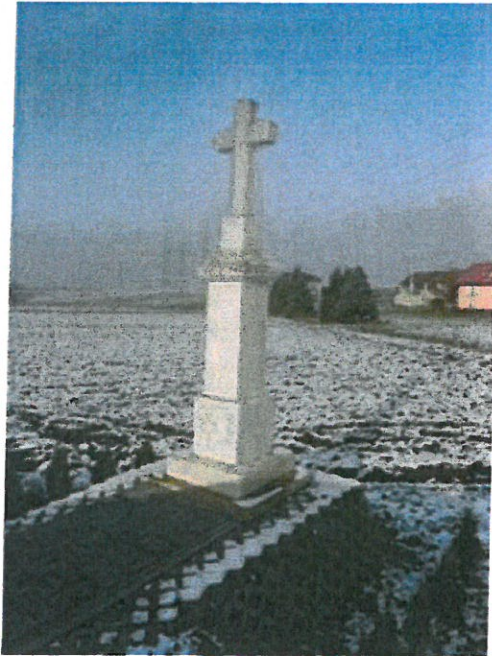


54) *Figurka Matki Boskiej znajduje się przy drodze krajowej Nr 74 po lewej stronie w kierunku Opatowa*



55) *Krzyż murowany na postumencie znajduje się przy skrzyżowaniu dróg powiatowych Nr 0734T i Nr 0767T*

**Stodoły-Kolonie**



56) Krzyż murowany zlokalizowany po lewej stronie na łuku drogi powiatowej DP0743T w miejscowości Stodoły-Kolonie w kierunku miejscowości Grochocice



57) Kapliczka słupowa usytuowana przy drodze krajowej Nr 74 na trasie Ożarów - Opatów po prawej stronie przed młynem w kierunku Opatowa



### Stodoły-Wieś



58) *Figurka Matki Boskiej na postumencie usytuowana przy drodze powiatowej nr DP0767T po prawej stronie w kierunku Łopaty w miejscowości Stodoły-Wieś*



59) *Krzyż metalowy usytuowany na murowanym postumencie zlokalizowany przy drodze gminnej 004491T Stodoły-Wieś – Podlisów w miejscowości Stodoły-Wieś*

**Stodoły-Wieś**



60) *Krzyż murowany na postumencie przy drodze powiatowej nr P0767T po prawej stronie w kierunku Łopaty w miejscowości Stodoły-Wieś*



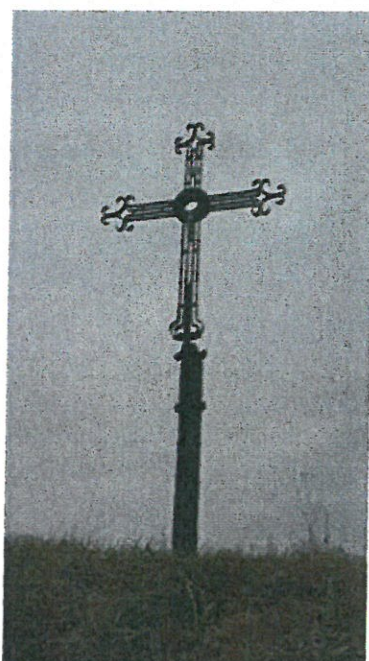
61) *Krzyż metalowy na postumencie, zlokalizowany przy Kościele parafialnym pw. Św. Teresy od Dzieciątka Jezus w miejscowości Stodoły-Wieś*



## Stodoły-Wieś

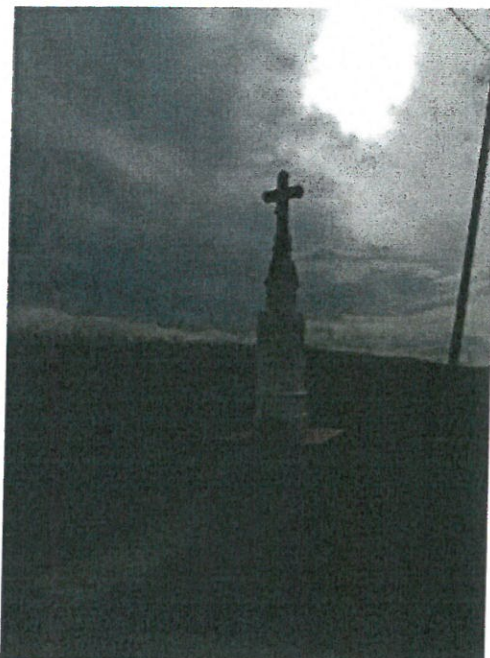


62) *Figurka Matki Boskiej usytuowana na murowanym postumencie zlokalizowanym przy drodze gminnej Nr 004491T Stodoły-Wieś – Podlisów w miejscowości Stodoły-Wieś*



63) *Krzyż metalowy usytuowany na skarpie przy drodze krajowej DK 74 po prawej stronie w kierunku Opatowa*

## Wlonice



64) Krzyż na kamiennym postumencie usytuowany przy drodze gminnej Nr 004527T Wlonice-Przybysławice po prawej stronie w stronę Przybysławic z napisem "AND 1859"



65) Figurka Matki Boskiej przy drodze gminnej nr 004526T Bidziny – Wlonice w miejscowości Wlonice



## Wojciechowie



66) Krzyż metalowy przy drodze powiatowej Nr 0734T po prawej stronie w kierunku Mierzanowic na łuku drogi.



67) Krzyż metalowy na postumencie murowanym usytuowany na zakręcie drogi powiatowej Nr 0734T naprzeciwko Kościoła

**Wojciechowice**



68) *Krzyż metalowy usytuowany na skrzyżowaniu dróg powiatowych Nr 0759T i Nr 0728T przy budynkach Urzędu Gminy*

Przewodniczący Rady Gminy  
Przewodniczący Rady Gminy  
**Grzegorz Wójcik**  
Grzegorz Wójcik



## UZASADNIENIE

do uchwały Nr XXIX/201/2021 Rady Gminy w Wojciechowicach z dnia 29 października 2021 r.  
w sprawie przyjęcia Gminnego Programu Opieki nad Zabytkami Gminy Wojciechowice na lata 2021-2024

Zgodnie z art. 87 ust. 1 ustawy z dnia 23 lipca 2003r. o ochronie zabytków i opiece nad zabytkami (Dz. U. z 2021 r. poz. 710 ze zm.) Wójt Gminy jest zobowiązany do sporządzenia na okres 4 lat gminnego programu opieki nad zabytkami. Przyjęty w formie uchwały program stanowi element polityki samorządowej i służy podejmowaniu działań w zakresie inicjowania, wspierania oraz koordynowania prac z dziedziny ochrony zabytków, a także promowania dziedzictwa kulturowego. Głównym odbiorcą programu jest lokalna społeczność, w tym właściciele i użytkownicy obiektów zabytkowych oraz wszyscy mieszkańcy danej jednostki samorządu terytorialnego, którzy poprzez swoją działalność wpływają na zachowanie i pielęgnowanie dziedzictwa kulturowego danego obszaru.

Gminny Program Opieki nad Zabytkami na lata 2021 – 2024 dla Gminy Wojciechowice uzyskał wymaganą prawem opinię Świętokrzyskiego Wojewódzkiego Konserwatora Zabytków z dnia 30.08.2021 r. znak sprawy DS.5120.202 podlega przyjęciu przez Radę Gminy w Wojciechowicach.

Uchwalenie programu wypełnia wymóg ustawowy, jednocześnie pozwala zebrać w jednym dokumencie informacje dotyczące aktualnego stanu ochrony zabytków i zamierzeń gminy w tym zakresie w najbliższych latach. Umożliwi to też monitorowanie podejmowanych działań w dziedzinie opieki nad zabytkami.

Wojciechowice, dnia 20.10.2021 r.

**WÓJT**  
*Szymon Sidor*